

المقدمة ومشكلة الدراسة:

تعتبر القدرات العقلية كالانتباه - الإدراك - التذكر - من أهم الموضوعات الحديثة في مجال علم النفس الرياضى لذا فهى محور إهتمام كثير من الباحثين وذلك للدور الحيوى الذى تقوم فى مختلف جوانب الحياة .
و يعد الإهتمام بمشكلات الطفولة قضية محورية جديرة بأن تنصدر إهتمام كافة المؤسسات حيث تعتبر مؤشرا بالغ الأهمية على تحضر المجتمع ورفقه ، كما أن تقديم الرعاية التربوية والنفسية للأطفال يعد عامل أساسى على تحقيق تقدم المجتمع ونهضته ، حيث يسهم فى الحفاظ على صحة الأطفال فى وجود رأس مال بشرى قادر على تحقيق تطلعات المجتمع المختلفة .
وبوضح بيثير وجوتوى (٢٠٠٠م) Beiser M., Dion R.& Gotowiec أن الدراسات العلمية تشير إلى أن ما يقرب من ٥٠% من مجموع تلاميذ المرحلة الابتدائية المحالين للعلاج بسبب المشكلات النفسية أو السلوكية تنتشر بينهم أعراض النشاط الزائد (٢٩: ٤٢٥)

وتشير دراسة معتز النجبرى (١٩٩٨م) أما عن نسبة إنتشار اضطراب نقص الإنتباه المصحوب بالنشاط الحركى الزائد (ADHD) فى البيئة المصرية والعربية تصل إلى (٩.٤٤% ، ٤.٢٤%) بين الذكور والإناث على الترتيب وذلك فى دراسته التى أجراها على أطفال المرحلة الابتدائية. (٢٢: ٦٥)

ويؤكد مجدى الدسوقي (٢٠٠٦م) أنه يبدأ حدوث هذا الإضطراب مبكرا بمعنى أن أعراضه تظهر قبل سن السابعة ، ويؤثر فيما يقرب من (٣ - ٥%) من الأطفال الملتحقين بالمدارس الابتدائية ، كما أن نسبة إصابة البنين إلى البنات ما بين ٥ - ١٥). (١٥: ٣٥)
ويذكر بارس وباستينا (١٩٩٧م) Barth, j, & BaStiani , A أن إضطراب نقص الإنتباه المصحوب بالنشاط الحركى الزائد لدى الأطفال لا يظهر دون أن تصاحبه إضطرابات أخرى ذات مظاهر متعددة وواضحة ، ويعانى الأطفال الغير قادرين على تعرف أو إدراك أو تأويل أو تفسير تعبيرات الوجه من عدم تقبل الأقران لهم وسوء التوافق الإجتماعى بصفة عامة. (٢٨: ٤٣)
ويشير محمد النوبى (٢٠٠٩م) أن الطفل الذى يعانى من إضطراب نقص الإنتباه المصحوب بالنشاط الزائد يكون مندفعاً وعدوانياً ويرفض إتباع القواعد التى تحكم التعامل مع الآخرين وتلك المتبعة فى نشاط معين مع إتسام سلوكه بالتدخل فى أنشطة الآخرين وأحاديثهم ولذا يشعر المحيطون به بالإستياء منه سواء فى المنزل أو فى المدرسة وغيرها ، ومن ثم يسوء توافق الطفل الإجتماعى لرفض المحيطين به له نتيجة سلوكه. (١٧ : ٤٨)

ويعرف حامد زهران (٢٠٠٥م) النشاط الزائد بأنه فرط النشاط المستمر والمجهود دون هدف أو غرض بالمقارنة بنشاط الطفل العادى ويرتبط بالنشاط الزائد نقص الإنتباه وتشتته مما قد يعوق الطفل عن التعلم ، وقد يؤدى إلى العديد من المشكلات السلوكية. (٣: ٥٠١)
ويذكر كمال سالم سيد سالم (٢٠٠١م) أن خطورة النشاط الزائد والحركة المفرطة تتضح عندما يوضع الطفل فى موقف يتطلب السيطرة على حركته ، مثل مرحلة رياض الأطفال والمرحلة الابتدائية حيث لا يستطيع الطفل ذو النشاط الزائد من الجلوس فى مقعدة لفترة طويلة (١٣: ١٧٣)
ومن خلال ملاحظة الباحثان لخصائص التلاميذ ذوى النشاط الزائد وجد أن حركاتهم تتسم بالعشوائية وعدم القدرة على الثبات وكذلك تحديد المسافات والإتجاهات بطريقة محددة وذلك يرى الباحثان أن العروض الرياضية تعتبر أحد الأنشطة الرياضية الهامة الذى يجب الإهتمام بها لتلاميذ المرحلة الابتدائية حيث تتطلب حركات نظامية معينة الأمر الذى يؤدى إلى السيطرة على الحركات الزائدة والمفرطة لدى التلاميذ ذوى النشاط الزائد ، مما يتطلب إستخدام القدرات العقلية التى تساعد فى توجيه تلك الحركات لكى تؤدى بشكل هادف .
ويتفق كل من عطيات محمد خطاب (١٩٩٥) ، ليلي عبد العزيز زهران (١٩٩٧) ، فتحى أحمد إبراهيم (٢٠١٥) على أن العروض الرياضية تتضح أهميتها من الناحية العقلية من خلال حفظ المشتركين للحركات المختلفة والربط ذهنى بين هذه الحركات بعضها ببعض وبين الحركات والإيقاع عن طريق إدراك أنواع التشكيلات والتكوينات فهى تعمل على تنمية سرعة التفكير وسرعة الإستجابة (١٠ : ٢٧٦ - ٢٧٨) (١٤ : ١١٩ - ١٢٠) (١٢ : ٢١٠ - ٢١١)

ويضيف كل من ليلي زهران (١٩٩٧) و شاركى sharky (١٩٩٧) أن الإشتراك فى العروض الرياضية يعمل على تنشيط الجهاز العصبى نتيجة لتكرار الحركات وسرعة أدائها وإرتباطها بالتشكيلات والموسيقى المستخدمة وبالتالي التأثير على الحالة العقلية وتتركز الحالة العقلية للمشاركين فى العروض الرياضية على الانتباه والثقة بالنفس والتحكم فى الأداء والإنفعالات (١٤ : ٢٠٦) (٣٠ : ١٤٦)

ويشير عزمى عبد الخالق مصطفى (١٩٩٦م) أن العروض الرياضية ترتبط ارتباطاً وثيقاً فى ظاهرها بذهن الطالب علي أنها حركات بدنية تعبيرية تؤدي داخل تشكيلات هندسية معبرة (٩ : ٥١).

ويضيف إبراهيم محمد فاروق جبر (١٩٩٥م) أن العروض الرياضية على اختلاف أنواعها من أهم السبل التي تعين التلميذ على التفكير والتعبير عن ما يوجدانه (١: ١٠٠)

ويذكر محمد حسن علاوى ، محمد نصر الدين رضوان (٢٠٠٨م) أن الوقت الحالى يفتقر مجال القياس فى التربية الرياضية إلى الكثير من الإختبارات التى تحقق بعض الأهداف الخاصة ومن ثم يجب على الباحثين بناء إختبارات جديدة فى النواحي البدنية والحركية وقياس بعض الأبعاد النفسية والعقلية للرياضيين . (١٨: ٤٠٣)

ويشير محمد العربى شمعون (١٩٩٩م) أنه مع تطور العصر وإستخدام التكنولوجيا والإنتشار الواسع لتطبيق الحاسب الألى فى مجالات متعددة من الحياة كان ولا بد أن يستفاد من هذه الطفرة العلمية فى مجال القياس النفسى بشكل عام والقياس العقلى بشكل خاص فى المجال الرياضى (١٦: ٩٤)

ومن خلال عمل الباحثان فى مجال الإشراف على طلاب التربية العملية بالمرحلة الإبتدائية ، قد لوحظ وجود العديد من التلاميذ الذين يعانون من تشتت الإنتباه المصحوب بالنشاط الحركى الزائد الأمر الذى دفع الباحثان إلى الإطلاع على البحوث العلمية التى تناولت تلك المشكلة ومنها دراسة هشام نبيل إبراهيم شرف (٢٠١٥م) (٢٤) ، دراسة ياسمين شحاته (٢٠١٥م) (٢٦) ، دراسة وفاء الكامل (٢٠١٣م) (٢٥) ، دراسة سحر شرف الدين (٢٠٠٩م) (٥) ، دراسة رياض نايل العاسمى (٢٠٠٨م) (٤) ، دراسة ويلكس Wilks, &at all (٢٠١١م) (٣١) ، دراسة الميراسى و جاسيم Almeraisi & Jasem (٢٠١٠م) (٢٧) ، دراسة سمير عبد النبى شعبان (٢٠٠٧م) (٦) ، وبتحليل تلك الدراسات وجد الباحثان عدم تعرض أى من تلك الدراسات إلى بناء إختبار إلكترونى لقياس بعض القدرات العقلية فى الأنشطة الرياضية بشكل عام وفى مجال العروض الرياضية بصفة خاصة ، الأمر الذى دفع الباحثان للقيام بهذه الدراسة بهدف " بناء إختبار إلكترونى لقياس بعض القدرات العقلية فى العروض الرياضية لتلاميذ المرحلة الإبتدائية ذوى النشاط الزائد " .

أهداف الدراسة :

- بناء إختبار إلكترونى لقياس بعض القدرات العقلية فى العروض الرياضية لتلاميذ المرحلة الإبتدائية ذوى النشاط الزائد من خلال :-
- التوصل إلى إختبار مقنن لقياس بعض القدرات العقلية فى العروض الرياضية لذوى النشاط الزائد .
- إجراء المعاملات العلمية للإختبار قيد الدراسة .
- التوصل إلى مستويات معيارية للإختبار قيد الدراسة .

تساؤلات الدراسة :

- هل يمكن التوصل إلى إختبار مقنن لقياس بعض القدرات العقلية فى العروض الرياضية لتلاميذ المرحلة الإبتدائية ذوى النشاط الزائد ؟
 - ماهى المعاملات العلمية للإختبار قيد الدراسة ؟
 - ماهى المستويات المعيارية للإختبار قيد الدراسة ؟
- المصطلحات المستخدمة :-

- **الانتباه السمعى** : قدرة التلميذ على الإنتباه للكلمات المسجلة الخاصة بأدوات العروض الرياضية . (تعريف إجرائى)
- **الانتباه البصرى** : قدرة التلميذ على الإنتباه البصرى للصور الخاصة بأدوات العروض الرياضية . (تعريف إجرائى)
- **الإدراك من حيث الحجم** : قدرة التلميذ على التمييز الإدراكى لأحجام الصور الخاصة بالأدوات المستخدمة فى العروض الرياضية . (تعريف إجرائى)
- **الإدراك من حيث الشكل** : قدرة التلميذ على التمييز الإدراكى لأشكال الصور الخاصة بالعروض الرياضية . (تعريف إجرائى)
- **التذكر السمعى** : قدرة التلميذ على إسترجاع المعلومات التى سبق الإستماع إليها والخاصة بالعروض الرياضية . (تعريف إجرائى)
- **التذكر البصرى** : قدرة التلميذ على إسترجاع تفاصيل الصور الخاصة بالعروض الرياضية التى سبقت أن مرت على ذهنه من خلال مشاهدتها . (تعريف إجرائى)

الدراسات السابقة :-

١ . هشام نبيل إبراهيم شرف (٢٠١٥م) (٢٤) وعنوانها "برنامج تربية حركية وتأثيره على صعوبات التعلم النمائية للتلاميذ ذوى النشاط الزائد " ، وتهدف الدراسة إلى التعرف على تأثير استخدام برنامج التربية الحركية على بعض صعوبات التعلم النمائية والتمثلة فى (الانتباه – الإدراك) لدى الأطفال ذوى النشاط الزائد ، تم استخدام المنهجين الوصفى التحليلى والتجريبي عينة الدراسة قام الباحث باختيار عينه الدراسة من تلاميذ المرحلة الإبتدائية " الصف الثالث " وعددها (٥٤) تلميذ وتلميذه منها " ٣٣ تلميذ وتلميذه للدراسة الاستطلاعية – ٦ تلاميذ لتطبيق بعض أنشطة البرنامج – ١٥ تلميذ وتلميذه للمجموعة التجريبية " ، أدوات جمع البيانات وهى (إختبار اضطراب نقص الانتباه المصحوب بالنشاط الزائد ، قام الباحث بتصميم بطارية لقياس صعوبات التعلم النمائية (الانتباه – الإدراك) وأهم النتائج وجود تحسن فى القياس البعدى للمجموعة التجريبية فى متغيرات صعوبات التعلم النمائية (الانتباه – الإدراك) للتلاميذ ذوى النشاط الزائد .

٢. ياسمين شحاته (٢٠١٥ م) (٢٦) وعنوانها "تأثير برنامج تربية حركية على تطوير الإدراك الحس حركي لدى الأطفال الموهوبين ذوي اضطرابات تشتت الانتباه المصحوب بالنشاط الزائد" ، وتهدف الدراسة إلى التعرف على تأثير البرنامج على تنمية الإدراك الحس حركي لدى الأطفال الموهوبين ذوي اضطرابات تشتت الانتباه المصحوب بالنشاط الزائد ، تم استخدام المنهج التجريبي ، عينة الدراسة تكونت عينه الدراسة من (٤٠) طفل وطفلة من الأطفال الموهوبين ذوي اضطرابات تشتت الانتباه المصحوب بالنشاط الزائد في المستوى الثاني من مرحلة رياض الأطفال ، أدوات جمع البيانات وهي (بطاقة ملاحظة اضطرابات تشتت الانتباه المصحوب بالنشاط الزائد ، مقياس الوعي الحس حركي ، مقياس اكتشاف الأطفال الموهوبين) وأهم النتائج الأنشطة المستخدمة في البرنامج أظهرت تحسن الأطفال الموهوبين ذوي اضطرابات تشتت الانتباه المصحوب بالنشاط الزائد.

٣. ويلكس & Willks (٢٠١١ م) (٣١) وعنوانها "التدخل القائم على اللعب للأطفال ذوي اضطراب الانتباه المصحوب بالنشاط الزائد" ، وتهدف الدراسة إلى التعرف على تأثير تطبيق برنامج لمدة سبع أسابيع من اللعب الحر والاجتماعي على عينه من الأطفال من ذوي اضطرابات الانتباه المصحوب بالنشاط الزائد ، تم استخدام المنهج التجريبي عينة الدراسة تكونت عينه الدراسة من (١٤) طفل من الأطفال ذوي اضطراب الانتباه المصحوب بالنشاط الزائد تتراوح أعمارهم (٥-١١) سنه ، أدوات جمع البيانات وهي (مقياس تقدير الآباء للنشاط الزائد وأهم النتائج وجود فروق ذات دلالة احصائية بين متوسطات درجات الأطفال للمجموعة التجريبية في النشاط الزائد قبل تطبيق التدخل القائم على اللعب وبعده لصالح القياس البعدي).

٤. سحر شرف الدين (٢٠٠٩ م) (٥) وعنوانها "تأثير أنشطة مقترحة للتربية الحركية على النشاط الزائد وقصور الانتباه والكفاءة الإدراكية الحركية لأطفال ما قبل المدرسة" ، وتهدف الدراسة إلى التعرف على تأثير أنشطة مقترحة للتربية الحركية على النشاط الزائد وقصور الانتباه ، كذلك التعرف على تأثير الأنشطة المقترحة على الكفاءة الإدراكية الحركية ، تم استخدام المنهج التجريبي ، عينة الدراسة تم اختيار عينة الدراسة وعددها (٤٧) طفل وطفلة من مدرسة دار الحنان يعانون من اضطراب النشاط الزائد وقصور الانتباه ، أدوات جمع البيانات وهي (مقياس النشاط الزائد وقصور الانتباه "اعداد الباحثة" ، مقياس بورودو للقدرات الحركية) وأهم النتائج الأنشطة الحركية المقترحة للتربية الحركية لها تأثير ايجابي على اضطراب النشاط الزائد وقصور الانتباه كما أدت الأنشطة المقترحة على تنمية مجالات والكفاءة الإدراكية الحركية .

٥. رياض نايل العاسمي (٢٠٠٨) (٤) وعنوانها " اضطرابات نقص الانتباه المصاحب للنشاط الزائد لدى تلاميذ الصف الثالث والرابع من التعليم الأساسي ، الحلقة الأولى - دراسة تشخيصية " ، وتهدف الدراسة إلى التعرف توضيح العلاقة بين اضطرابات نقص الانتباه المصاحب للنشاط الزائد (ADHD) وكل من التحصيل الدراسي والاكنتاب والتكيف الشخصي ببعدي الاجتماعي وكذلك صورة الذات ، والوالدين ، والبيئة والاحباطات والصراعات لدى تلاميذ التعليم الأساسي ، تم استخدام المنهج الوصفي ، عينة الدراسة تكونت عينه الأطفال ADHD من (٣٣) تلميذ ، (٣٣) تلميذ من الأطفال العاديين ، بعمر يتراوح بين (٩-١٠) من تلاميذ الصف الثالث والرابع في محافظة درعا ، أدوات جمع البيانات وهي (مقياس تقدير المعلم للنشاط الزائد اعداد كونر (١٩٦٩) - مقياس تقدير الآباء للنشاط الزائد - اختبار الشخصية للأطفال - اختبار الاكنتاب للأطفال - "اعداد الباحثة" ، مقياس بورودو للقدرات الحركية) وأهم النتائج أظهرت النتائج انخفاض واضح وذا دلالة احصائية التحصيل الدراسي والاكنتاب والتكيف الشخصي ببعدي الاجتماعي لدى أطفال النشاط الزائد مقارنة بالأطفال العاديين ، كما أظهرت نتيجة تحليل استجابات الأطفال على اختبار (cAt) أن الأطفال ADHD يعانون من اضطراب صورة الذات ، والوالدين ، والبيئة المحيطة بالطفل ، فضلا عن الصراعات والاحباطات .

٦. سمير عبد النبي شعبان (٢٠٠٧ م) (٦) وعنوانها "تأثير العروض الرياضية على ديناميكية تطوير بعض متغيرات الإدراك " الحس- حركي " ومستوى التحصيل العملي في التمرينات بالأدوات لطلاب كلية التربية الرياضية " ، وتهدف الدراسة إلى التعرف على تأثير العروض الرياضية على ديناميكية تطوير بعض متغيرات الإدراك " الحس- حركي " ومستوى التحصيل العملي في التمرينات بالأدوات (حبل - عصا - كرة) لدى طلاب الفرقة الثانية ، تم استخدام المنهج التجريبي ، عينة الدراسة وتضم عينة عشوائية متجانسة قوامها (٩٦) طالب من طلاب الفرقة الثانية ، أدوات جمع البيانات وتضم بعض القياسات (متغيرات القدرات البدنية - متغيرات الإدراك الحس حركي - قياس مستوى التحصيل العملي) ، وأهم النتائج تفوق المجموعة التجريبية على المجموعة الضابطة في جميع المتغيرات البدنية ومتغيرات الإدراك الحس حركي و مستوى التحصيل العملي للتمرينات بالأدوات لطلاب الفرقة الثانية بكلية التربية الرياضية بالأسكندرية .

- إجراءات الدراسة :

أولا منهج الدراسة:

استخدم الباحثان المنهج الوصفي باستخدام الأسلوب المسحي لملائمته لطبيعة الدراسة .

ثانيا مجالات الدراسة :

أ- المجال البشري:

عينة عشوائية قوامها (٦٠) تلميذ من تلاميذ الصف الرابع من المرحلة الابتدائية ذوي النشاط الزائد وتم تقسيمهم إلى مجموعتين ، الأولى تتكون من (٢٨) تلميذ لحساب زمن الإختبار ، والثانية (٣٢) تلميذ) وذلك لبناء وتقنين الإختبار قيد الدراسة

شروط اختيار العينة

- تم إختيار العينة من التلاميذ ذوي النشاط الزائد من خلال إختيار اضطراب نقص الإنتباه / مفرط الحركة للتعرف على الأطفال ذوي ADHD إعداد جليام Gilliam ;i.e.(1995) تعريب وتقنين عبد الرقيب أحمد البحيري (٢٠١١م) (٨) . (مرفق ٧) .

- تم إختيار التلاميذ الذين يعانون من الإضطراب بشدة فوق المتوسطة حيث تراوحت درجاتهم المعيارية ما بين (١٣- ١٤) ، ونسبة الإضطراب ما بين (١١١ - ١٢٠) .

ب- المجال المكاني :

- تم تطبيق الدراسة بمدارس (الأباء الفرنسيين بأبي قير ، عقبة بن نافع بالمعمورة ، الزعيم السادات الابتدائية)

ج- المجال الزماني :

- تم إجراء الدراسات الإستطلاعية في الفترة من السبت الموافق ١٧ / ٩ / ٢٠١٦ إلى الخميس الموافق ٢٢ / ٩ / ٢٠١٦ .

- تم إجراء الدراسة الأساسية في الفترة من الأربعاء ٩ / ١١ / ٢٠١٦ إلى الخميس الموافق ١٥ / ١٢ / ٢٠١٦ .

ثالثا وسائل وأدوات جمع البيانات :

- ١- العروض الرياضية للكليات المتخصصة على مستوى جمهورية مصر العربية .
- ٢- جهاز حاسب الى محمول (laptop) .
- ٣- استمارات تسجيل الاستجابات الخاصة بزمن الإختيار قيد الدراسة مرفق (٦).
- ٤- ساعة إيقاف .
- ٥- برنامج movie maker وذلك لتقطيع الصور الخاصة بالعروض الرياضية المستخدمة في الإختبار .

رابعا : الدراسات الإستطلاعية :

الدراسة الإستطلاعية الأولى :

هدف الدراسة :

- تحديد المحاور الخاصة ببعض القدرات العقلية في العروض الرياضية لتلاميذ المرحلة الابتدائية ذوى النشاط الزائد.

إجراءات الدراسة :

- من خلال اطلاع الباحثان على المراجع العلمية والدراسات السابقة كدراسة هشام نبيل ابراهيم شرف (٢٠١٥ م) (٢٤) ، أحمد محمد ماضى (٢٠١٠ م) (٢) ، عفاف حسن الديب (٢٠٠٨ م) (١١) ، دراسة سمير عبد النبي شعبان (٢٠٠٧ م) (٥) وتحليل تلك الدراسات ، طارق محمد بدر الدين (١٩٩٠ م) (٧) تم التوصل إلى ثلاثة محاور للقدرات العقلية وهى :

١ - (الإنتباه ويشمل : - أ - الإنتباه السمعى - ب- الإنتباه البصرى

٢ - الإدراك ويشمل:- أ - الإدراك من حيث الحجم

ب- الإدراك من حيث الشكل

٣ - التذكر ويشمل :- أ- التذكر السمعى - ب- التذكر البصرى

- تم تصميم إستمارة إستطلاع رأي السادة الخبراء حيث إشتملت تلك الاستمارة على (المحاور الخاصة بالقدرات العقلية للعروض الرياضية - التعريفات الاجرائية المقترحة) مرفق(١) .

- قام الباحثان بعرض الإستمارة على السادة الخبراء والمتخصصين في مجالات علم النفس الرياضى والعروض الرياضية والإختبارات المقاييس مرفق (٤)

الفترة الزمنية :

تم إجراء الدراسة في الفترة من السبت الموافق ١٧ / ٩ / ٢٠١٦ إلى الخميس الموافق ٢٢ / ٩ / ٢٠١٦ .

نتائج الدراسة :

تم التوصل الى أهم المحاور الخاصة بالقدرات العقلية في العروض الرياضية لعينة الدراسة قيد الدراسة والجدول التالى يوضح ذلك:

جدول (١)

التكرار والنسبة المئوية للسادة الخبراء حول محاور مقياس بعض القدرات العقلية في العروض الرياضية لتلاميذ المرحلة الابتدائية ذوى النشاط الزائد . ن = (٥)

| غير مناسب | | مناسب | | محاور القدرات العقلية | |
|-----------|---------|----------|---------|---|----------|
| النسبة % | التكرار | النسبة % | التكرار | | |
| — | — | ١٠٠% | ٥ | السمعى | الإنتباه |
| — | — | ١٠٠% | ٥ | البصرى | |
| ٢٠% | ١ | ٨٠% | ٤ | من حيث الحجم | الإدراك |
| - | - | ١٠٠% | ٥ | من حيث الشكل | |
| ٦٠% | ٣ | ٤٠% | ٢ | إدراك خطأ الاحساس بمسافة الوثب | |
| ٤٠% | ٢ | ٦٠% | ٣ | إدراك خطأ الاحساس البصرى المقارن بالاتجاه . | |
| ٤٠% | ٢ | ٦٠% | ٣ | إدراك خطأ الاحساس بالزمن . | |
| ٦٠% | ٣ | ٤٠% | ٢ | إدراك خطأ الاحساس بالمسافة . | |
| ٢٠% | ١ | ٨٠% | ٤ | السمعى | التذكر |
| - | - | ١٠٠% | ٥ | البصرى | |

يتضح من جدول (١) الخاص بالتكرار والنسبة المئوية للسادة الخبراء حول محاور بعض القدرات العقلية في العروض الرياضية لتلاميذ المرحلة الابتدائية ذوى النشاط الزائد أن نسبة الموافقة تراوحت ما بين (٤٠% إلى ١٠٠%) بينما كانت ٨٠% وقد إرتضى الباحثان نسبة ٧٠% لإختيار محاور القدرات العقلية ، وتم التوصل إلى القدرات العقلية وهى (الانتباه السمعى – الانتباه البصرى – الإدراك من حيث الحجم - الإدراك من حيث الشكل - التذكر السمعى – التذكر البصرى) .

الدراسة الإستطلاعية الثانية :

هدف الدراسة :

تحديد محتوى الإختبار حيث يشتمل على بعض التشكيلات والأدوات المستخدمة فى العروض الرياضية والمناسبة لبعض القدرات العقلية لعينة الدراسة قيد الدراسة .

إجراءات الدراسة :

- قام الباحثان بتحليل بعض العروض الرياضية وهى (بطولة الجمهورية للكليات المتخصصة لعام ٢٠١٤م ، ٢٠١٥م ، عرض لإفتتاح الأولمبياد ٢٠١٤م) وذلك لتحديد بعض التشكيلات والأدوات المستخدمة فى الإختبار قيد الدراسة.
- تم تصميم إستمارة إستطلاع رأي السادة الخبراء مرفق (٢) .
- قام الباحثان بعرض الإستمارة على السادة الخبراء والمتخصصين فى مجالى علم النفس الرياضى والعروض الرياضية . مرفق (٤)

الفترة الزمنية :

- تم إجراء الدراسة فى الفترة من السبت الموافق ٢٤ / ٩ / ٢٠١٦ إلى السبت الموافق ٨ / ١٠ / ٢٠١٦

نتائج الدراسة :

- تم التوصل إلى محتوى الإختبار ويشتمل على :-
 - الإنتباه السمعى ويتكون من (٦) مقاطع صوتية ، والإنتباه البصرى يتكون من (٥) صور للأدوات المستخدمة فى العروض الرياضية
 - الإدراك من حيث الحجم ويتكون من (٥) صور للأدوات المستخدمة فى العروض الرياضية ، والإدراك من حيث الشكل ويتكون من (٥) تشكيلات من تشكيلات العروض الرياضية .
 - التذكر السمعى ويتكون من (١) مقطع صوتى ، التذكر البصرى ويتكون من (٥) تشكيلات من تشكيلات العروض الرياضية .
- يتضح من جدول (٢) الخاص بالتكرار والنسبة المئوية للسادة الخبراء حول محتوى إختبار القدرات العقلية فى العروض الرياضية أن نسبة الموافقة فى إختيار الإنتباه السمعى والإدراك من حيث الحجم والشكل والتذكر البصرى كانت ١٠٠% ، بينما كانت ٨٥% فى الإنتباه البصرى والتذكر السمعى وقد إرتضى الباحثان بنسبة ٧٠% لإختيار محتوى الإختبار . مرفق (٣)

الدراسة الإستطلاعية الثالثة :

هدف الدراسة :

تحديد زمن الإختبار .

إجراءات الدراسة :

قام الباحثان بتطبيق الاختبار على عينة قوامها (٢٨) تلميذ من تلاميذ الصف الرابع الإبتدائي حيث قام الباحثان بشرح وتوضيح الإختبار للتلاميذ ، يقوم كل تلميذ بالإجابة على أسئلة كل محور من محاور القدرات العقلية

الفترة الزمنية :

- تم إجراء الدراسة فى الفترة من الخميس الموافق ٢٧ / ١٠ / ٢٠١٦ إلى الأثنين الموافق ٧ / ١١ / ٢٠١٦

نتائج الدراسة :

- تم حساب الزمن لكل محور من المحاور على حده .

- تم حساب الزمن الكلى للإختبار لكل تلميذ .

جدول (٣)

الدلالات الإحصائية الخاصة بحساب متوسط زمن الإجابة على أسئلة الإختبار الإلكتروني لبعض القدرات العقلية فى العروض الرياضية للتلاميذ ذوى النشاط الزائد .

| الترتيب | الانحراف المعيارى | الوسيط | المتوسط | وحدة القياس | محاور القدرات العقلية |
|---------|-------------------|--------|---------|-------------|----------------------------|
| ٣ | ٦.٨٤ | ٣٨.١٥ | ٣٧.٣٥ | ث | السمعى |
| ١ | ٧.٨٢ | ٢٣.٠٠ | ٢٤.٧٣ | ث | البصرى |
| ٢ | ١٠.٨٤ | ٣٥.٠٠ | ٣٤.١٢ | ث | من حيث الحجم |
| ٥ | ١١.١٩ | ٤٣.٢٩ | ٤٢.١٣ | ث | من حيث الشكل |
| ٤ | ٩.٦٩ | ٣٨.٠٠ | ٣٩.٢٤ | ث | السمعى |
| ٦ | ١٦.٥٦ | ٧٤.٠٠ | ٧٥.٣١ | ث | البصرى |
| | ٣٤.٣٨ | ٢٥٠.٥٩ | ٢٥٢.٨٨ | ق | متوسط الزمن الكلى للإختبار |
| | ٤.٢١ | | | | |

يتضح من جدول (٣) والخاص بالدلالات الإحصائية لحساب متوسط زمن الإجابة على أسئلة الإختبار الإلكتروني لبعض القدرات العقلية فى العروض الرياضية للتلاميذ ذوى النشاط الزائد أن متوسط زمن الإجابة على الإختبار كانت (٣٧.٣٥ ، ٢٤.٧٣ ، ٣٤.١٢ ، ٤٢.١٣ ، ٣٩.٢٤ ، ٧٥.٣١) على التوالي ، بينما متوسط زمن الإجابة على الإختبار ككل (٤.٢١ق) ، بينما كان أقل المحاور فى زمن الإستجابة هو محور الانتباه البصرى ، وكان أعلى محور فى زمن الإستجابة هو التذكر البصرى .

خامسا الدراسة الأساسية:

تصميم الشكل النهائي للاختبار الإلكتروني مرفق (٥):

قام الباحثان بتحديد هدف الإختبار والمحاور الخاصة به وكذلك المحتوى و تصميم الشكل النهائي للاختبار من خلال برنامج (6) Visual Basic وفيما يلي نوضح بعض النوافذ الخاصة بالإختبار:



طريقة تصحيح الاختبار قيد الدراسة :

يتكون الإختبار من ثلاثة محاور خاصة بالقدرات العقلية في العروض الرياضية لتلاميذ المرحلة الابتدائية ذوى النشاط الزائد وهى :

- المحور الأول : الإنتباه ويحتوى على (١٠) أسئلة منها (٥) أسئلة للانتباه السمعى ، (٥) أسئلة للانتباه البصرى .
- المحور الثانى : الإدراك ويحتوى على (١٠) أسئلة منها (٥) أسئلة للإدراك من حيث الحجم ، (٥) أسئلة للإدراك من حيث الشكل .
- المحور الثالث : التذكر ويحتوى على (١٠) أسئلة منها (٥) أسئلة للتذكر السمعى ، (٥) أسئلة للتذكر البصرى .
- يحسب للتلميذ المختبر درجة واحدة فى حالة الإجابة الصحيحة .
- يحسب للتلميذ المختبر صفر وذلك فى حالة الإجابة الخاطئة وفى حالة عدم الإجابة فى الوقت المحدد لكل سؤال .
- الدرجة الكلية للاختبار فى المحاور الثلاثة = ٣٠ درجة

عرض ومناقشة النتائج:

- المعاملات العلمية لبناء إختبار إلكتروني لقياس بعض القدرات العقلية فى العروض الرياضية لتلاميذ المرحلة الابتدائية ذوى النشاط الزائد.

أولاً: حساب معامل الصدق عن طريق صدق المقارنة الطرفية :

للتأكد من صدق الإختبار قام الباحثان بإيجاد معامل الصدق من خلال صدق المقارنة الطرفية بمقارنة الأرباع الأعلى بالأرباع الأدنى وذلك بتطبيق الإختبار على عينة الدراسة وعددها (٣٢) .

جدول (٤)

المقارنة بين الأرباع الأعلى والأرباع الأدنى لدرجات تلاميذ المرحلة الابتدائية ذوى النشاط الزائد فى إختبار بعض القدرات العقلية فى العروض الرياضية . ن = (٣٢)

| معامل الصدق | قيمة (ت) | الفرق بين المتوسطين | الأرباع الأدنى ن=٨ | | الأرباع الأعلى ن=٨ | | الدلالات الإحصائية | |
|-------------|----------|---------------------|-----------------------|------|-----------------------|------|--------------------|----------|
| | | | ع± | س | ع± | س | القدرات العقلية | |
| ٠.٩٢ | *٩.٠٣ | ٢.٣٨ | ٠.٠٠ | ٥.٠٠ | ٠.٧٤ | ٢.٦٣ | السمعى | الانتباه |
| ٠.٧٣ | *٣.٩٧ | ١.٥٠ | ٠.٠٠ | ٥.٠٠ | ١.٠٧ | ٣.٥٠ | البصرى | |
| ٠.٩٠ | *٧.٩٤ | ١.٥٠ | ٠.٠٠ | ٥.٠٠ | ٠.٥٣ | ٣.٥٠ | من حيث الحجم | الأدراك |
| ٠.٨٨ | *٧.٠٠ | ١.٧٥ | ٠.٠٠ | ٥.٠٠ | ٠.٧١ | ٣.٢٥ | من حيث الشكل | |
| ٠.٩٢ | *٨.٦٩ | ٢.٢٥ | ٠.٥٢ | ٤.٦٣ | ٠.٥٢ | ٢.٣٨ | السمعى | التذكر |
| ٠.٩٦ | *١٢.٧٣ | ٣.١٣ | ٠.٥٢ | ٤.٣٨ | ٠.٤٦ | ١.٢٥ | البصرى | |

*معنوي عند مستوى (٠.٠٥) = (٢.٠٤)

يتضح من جدول (٤) والخاص بالفروق بين الأرباع الأعلى والأرباع الأدنى لدرجات تلاميذ المرحلة الابتدائية ذوى النشاط الزائد فى إختبار بعض القدرات العقلية فى العروض الرياضية قيد الدراسة وذلك لإيجاد معامل صدق الإختبار وجد أن هناك فروقاً ذات دلالة إحصائية حيث تراوحت قيمة (ت) المحسوبة ما بين (٣.٩٧ إلى ١٢.٧٣) وهذه القيمة أكبر من قيمة (ت) الجدولية عند مستوى (٠.٠٥) = (٢.٠٤)، كما تراوحت قيم معامل الصدق ما بين (٠.٧٣ إلى ٠.٩٦) مما يؤكد أن الإختبار قيد الدراسة يقيس بالفعل ما وضع من أجله (قياس بعض القدرات العقلية فى العروض الرياضية للأطفال ذوى النشاط الزائد) .

ويرى الباحثان بعد التحقق من صدق الإختبار قيد الدراسة علمياً أنه يمكن من خلاله قياس بعض القدرات العقلية فى العروض الرياضية للأطفال ذوى النشاط الزائد ويتفق كلا من محمد صبحى حسانين (٢٠٠٤) ، محمد حسن علوى ، محمد نصر الدين رضوان (٢٠٠٨) أن الصدق هو أهم شرط من شروط الإختبار الجيد ، وتعتبر درجة الصدق هى العامل الأكثر أهمية بالنسبة لمحككات جودة الإختبارات والمقاييس فالإختبار الصادق هو الذى ينجح فى قياس ما وضع من أجله (١٩ : ١٣٨) (١٨ : ٢٥٤)

ثانياً: حساب معامل الثبات للإختبار باستخدام (معامل ألفا لكرونباك) :

جدول (٥)

حساب معامل الثبات لدرجات التلاميذ فى محاور بعض القدرات العقلية (الانتباه - الإدراك - التذكر) باستخدام الإختبار قيد الدراسة.

ن = (٣٢)

| معامل ألفا كرونباك | العمليات العقلية | |
|--------------------|------------------|----------|
| *٠.٩٦١ | السمعى | الانتباه |
| | البصرى | |
| | من حيث الحجم | الإدراك |
| | من حيث الشكل | |
| | السمعى | التذكر |
| | البصرى | |

قيمة " ر " الجدولية عند مستوى ٠.٠٥ = ٠.٣٤٤

يتضح من جدول (٥) والخاص بحساب معامل الثبات لدرجات التلاميذ فى محاور بعض القدرات العقلية (الانتباه - الإدراك - التذكر) باستخدام الإختبار قيد الدراسة وجد أن قيمة معامل ألفا لكرونباك كانت (٠.٩٦١) وهذه القيمة معنوية عند مستوى ٠.٠٥ مما يؤكد أن درجات التلاميذ تساهم فى بناء المقياس و تتسم بالثبات ، حيث يؤكد محمد صبحى حسانين (٢٠٠٤) ، محمد نصر الدين رضوان (٢٠١١) أن الثبات هو العامل الثانى فى الأهمية بعد الصدق فى بناء وتقنين الإختبار ولكونه يتأثر بعوامل الصدفة وأخطاء القياس لذا يجب تقديره قبل استخدام المقياس. (١٩ : ١٤٥) (٢١ : ١٠١)

مما سبق يكون الباحثان قد قاما بتقنين الإختبار قيد الدراسة من الناحية العلمية ويتمثل ذلك فى حساب درجات الصدق والثبات .
ويضيف محمد صبحى حسانين (٢٠٠٤) أن الإختبارات المستخدمة سواء كانت مصممة أو مختارة يجب أن تكون ذات ثقل علمى إذ يجب أن
تتمتع بمعدلات عالية من الصدق والثبات ، كما يجب أن تكون لها القدرة على التمييز وهذا يلزم أن يكون للإختبارات معايير ومستويات (١٩)
(١٦٣):

ويرى الباحثان أن الدرجات الخام لمواقف التفكير الإبتكارى قيد الدراسة ليس لها معنى أو قيمة إلا من خلال وضع معيار لهذه الدرجات حتى
يستطيع اللاعب معرفة مستواه بالنسبة للمجموعة وهذا ما يوضحه جدول رقم (١٠)

- وبذلك يكون الباحثان قد أجابا على التساؤل الأول والثانى
 - هل يمكن التوصل إلى إختبار مقنن لقياس بعض القدرات العقلية فى العروض الرياضية ؟
 - ماهى المعاملات العلمية لإختبار القدرات العقلية فى العروض الرياضية ؟
- وللإجابة على التساؤل الثالث إستخدم الباحثان الدرجة المعيارية الثانية لوضع درجات معيارية لبعض القدرات العقلية لتلاميذ المرحلة
الإبتدائية ذوى النشاط الزائد لتحويل الدرجات الخام إلى درجات معيارية وقد تم إستخلاص الدرجات المعيارية من التطبيق على العينة
الأساسية للبحث وتم إستخدام المعادلة الآتية:-

$$\text{الدرجة الثانية (المعيارية المعدلة لثورنديك)} = \frac{\text{(الدرجة الخام - المتوسط الحسابى)} \times 10}{\text{الانحراف المعياري}} + 50$$

الدرجة الكلية للإختبار فى المحاور الثلاثة = ٣٠ درجة

جدول (٦)

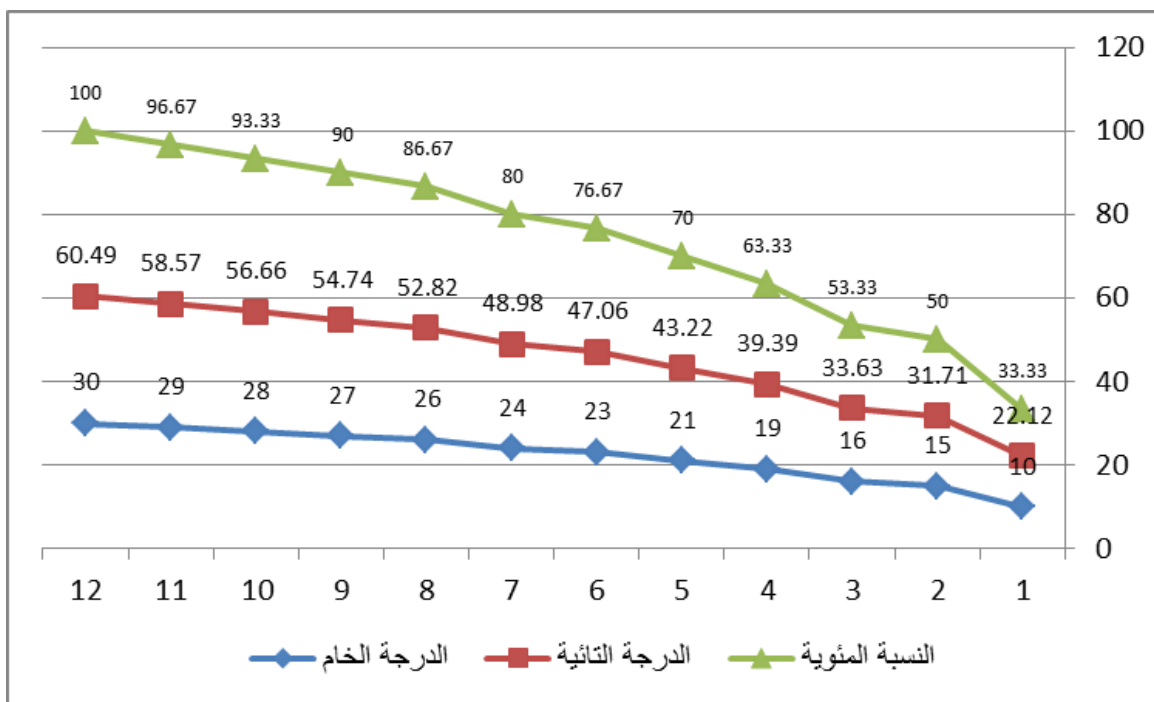
الدرجة الثانية (المعيارية المعدلة لثورنديك) للدرجات الخام لبعض القدرات العقلية فى العروض الرياضية لتلاميذ المرحلة الإبتدائية ذوى
النشاط الزائد.

ن=٣٢

| النسبة المئوية للدرجات الخام% | الدرجات المعيارية للقدرات العقلية | | |
|-------------------------------|-----------------------------------|------------------|--------------|
| | الدرجة المعيارية الثانية | الدرجة المعيارية | الدرجة الخام |
| ٣٣.٣٣ | ٢٢.١٢ | ٢.٧٩- | ١٠ |
| ٥٠.٠٠ | ٣١.٧١ | ١.٨٣- | ١٥ |
| ٥٣.٣٣ | ٣٣.٦٣ | ١.٦٤- | ١٦ |
| ٦٣.٣٣ | ٣٩.٣٩ | ١.٠٦- | ١٩ |
| ٧٠.٠٠ | ٤٣.٢٢ | ٠.٦٨- | ٢١ |
| ٧٦.٦٧ | ٤٧.٠٦ | ٠.٢٩- | ٢٣ |
| ٨٠.٠٠ | ٤٨.٩٨ | ٠.١٠- | ٢٤ |
| ٨٦.٦٧ | ٥٢.٨٢ | ٠.٢٨ | ٢٦ |
| ٩٠.٠٠ | ٥٤.٧٤ | ٠.٤٧ | ٢٧ |
| ٩٣.٣٣ | ٥٦.٦٦ | ٠.٦٧ | ٢٨ |
| ٩٦.٦٧ | ٥٨.٥٧ | ٠.٨٦ | ٢٩ |
| ١٠٠.٠٠ | ٦٠.٤٩ | ١.٠٥ | ٣٠ |

يتضح من جدول (٦) والخاص بالدرجة الثانية (المعيارية المعدلة لثورنديك) للدرجات الخام أن الدرجة الخام (١٠) تقابلها درجة معيارية
ثانية (٢٢.١٢) بنسبة (٣٣.٣٣%) بينما الدرجة الخام (١٥) تقابلها درجة معيارية ثانية (٣١.٧١) بنسبة (٥٠.٠٠%) ، بينما الدرجة الخام
(١٦) تقابلها درجة معيارية ثانية (٣٣.٦٣) بنسبة (٥٣.٣٣%) ، بينما الدرجة الخام (١٩) تقابلها درجة معيارية ثانية (٣٩.٣٩) بنسبة
(٦٣.٣٣%) ، بينما الدرجة الخام (٢١) تقابلها درجة معيارية ثانية (٤٣.٢٢) بنسبة (٧٠.٠٠%) ، بينما الدرجة الخام (٢٣) تقابلها درجة
معيارية ثانية (٤٧.٠٦) بنسبة (٧٦.٦٧%) ، بينما الدرجة الخام (٢٤) تقابلها درجة معيارية ثانية (٤٨.٩٨) بنسبة (٨٠.٠٠%) ، بينما
الدرجة الخام (٢٦) تقابلها درجة معيارية ثانية (٥٢.٨٢) بنسبة (٨٦.٦٧%) ، بينما الدرجة الخام (٢٧) تقابلها درجة معيارية ثانية (٥٤.٧٤)

بنسبة (٩٠.٠٠%) ، بينما الدرجة الخام (٢٨) تقابلها درجة معيارية تائية (٥٦.٦٦) بنسبة (٩٣.٣٣%) ، بينما الدرجة الخام (٢٩) تقابلها درجة معيارية تائية (٥٨.٥٧) بنسبة (٩٦.٦٧%) ، بينما الدرجة الخام (٣٠) تقابلها درجة معيارية تائية (٦٠.٤٩) بنسبة (١٠٠%).



شكل بياني رقم (١) يوضح الدرجات الخام والمعيارية والنسبة المئوية لدرجات الإختبار.

ويرى الباحثان أهمية الدرجات المعيارية التائية وتساعد المختصين في مختلف المجالات في وضع معايير يمكن الإستفادة منها للتعرف على مستوى القدرات وكذلك النسبة المئوية المستخلصة من الدرجات الخام الخاصة بمقياس لبعض القدرات العقلية في العروض الرياضية لتلاميذ المرحلة الابتدائية للأطفال ذوي النشاط الزائد ، حيث أن هذه الدرجات المعيارية تفسر تلك الدرجات الخام العقلية للتلاميذ ذوي النشاط الزائد. حيث يشير محمد صبحي حسانين (٢٠٠١) أن الدرجات الخام المستخلصة من تطبيق الإختبارات ليس لها أي مدلول أو دلالة إلا إرجعنا إلى معيار يحدد معنى هذه الدرجات . والمعايير هي أحد الأهداف الأساسية التي ترمى إليها عملية تقنين standar drzation الإختبارات حيث تشق المعايير من عينة التقنين التي تمثل المجتمع الاصلى المدروس population (٢٠: ٢٦)

وبهذا يكون الباحثان قد أجابا على التساؤل الثالث والذي ينص على " ماهى المستويات المعيارية للاختبار قيد الدراسة "

١١٤

- وبذلك يكون قد تم مراعاة الخطوات العلمية التالية لبناء الإختبار قيد الدراسة :

- تحديد الغرض من الإختبار .
- تحديد الظاهرة المطلوب قياسها .
- تحليل الظاهرة واعداد جدول المواصفات .
- تحديد وحدات الإختبار .
- الإختبار النهائى لوحدات الإختبار .
- اعداد شروط وتعليمات الإختبار .
- حساب المعاملات العلمية للاختبار .
- تطبيق الإختبار واعداد المعايير . (٢٣ : ١٦٨)

الإستنتاجات :

- تم التأكد من صدق وثبات الإختبار الإليكترونى لقياس بعض القدرات العقلية فى العروض الرياضية لتلاميذ المرحلة الإبتدائية ذوى النشاط الزائد.
- صلاحية الإختبار فى قياس بعض القدرات العقلية فى العروض الرياضية لتلاميذ المرحلة الإبتدائية ذوى النشاط الزائد قيد الدراسة.
- وضع مستويات معيارية يمكن من خلالها التعرف على مستوى بعض القدرات العقلية لدى التلاميذ قيد الدراسة .

التوصيات:

- ضرورة الإهتمام بالتشخيص المبكر لتلاميذ المرحلة الإبتدائية ذوى النشاط الزائد.
- الإهتمام بالتلاميذ ذوى النشاط الزائد وبصفة خاصة تلاميذ المرحلة الإبتدائية وذلك لأهميتها فى إظهار شخصيتهم .
- ضرورة توعية المدرسين بكيفية التعامل مع التلاميذ ذوى النشاط الزائد من خلال تثقيفهم بالدورات التدريبية .
- ضرورة وضع وزارة التربية والتعليم برامج إرشادية لتوعية أولياء الأمور والمدرسين وإدارات المدراس بكيفية التعامل مع الأطفال ذوى النشاط الزائد.
- ضرورة الإهتمام بالأنشطة المدرسية عامة والنشاط الرياضى بصفة خاصة وذلك للدور الحيوى الذى يلعبه فى خفض النشاط الزائد مما يؤدى إلى تحسين مستوى القدرات العقلية .
- ضرورة الإهتمام بالنشاط الرياضى المنظم (العروض الرياضية) وذلك لدورها فى توجيه حركات التلاميذ الزائدة إلى حركات منظمة وهادفة .
- ضرورة إجراء العديد من الدراسات لبناء إختبارات إلكترونية لقياس القدرات العقلية والمهارات النفسية فى الأنشطة الرياضية المختلفة .
- ضرورة تصميم برامج إلكترونية مرتبطة بالعروض الرياضية لتنمية الإحساس بالزمن والمسافة والإيقاع الحركى .

أولاً - المراجع العربية :

| المراجع | إسم المؤلف | |
|--|-------------------------|----|
| تأثير العروض الرياضية على بعض الصفات البدنية والقدرات العقلية للتعليم الابتدائي، رسالة ماجستير غير منشورة، كلية التربية الرياضية، جامعة طنطا، ١٩٩٥م | إبراهيم محمد فاروق جبر | ١ |
| بناء مجموعة إختبارات نفس حركية بإستخدام الحاسب الألى للمرحلة السنية من ١٣ - ١٥ سنة ، رسالة دكتوراة ، كلية التربية الرياضية للبنين ، جامعة الأسكندرية ، ٢٠١٠م. | أحمد محمد ماضى | ٢ |
| الصحة النفسية والعلاج النفسى ، عالم الكتاب ، القاهرة ، ٢٠٠٥ م | حامد عبد السلام زهران | ٣ |
| إضطرابات نقص الانتباه المصاحب للنشاط الزائد لدى تلاميذ الصف الثالث والرابع من التعليم الأساسى ، الحلقة الأولى - دراسة تشخيصية ، مجلد جامعة دمشق ، مجلد (٢٤) ، العدد الأول ، ٢٠٠٨ م | رياض نايل العاسمى | ٤ |
| تأثير أنشطة مقترحة للتربية الحركية على النشاط الزائد وقصور الانتباه والكفاءة الإدراكية الحركية لأطفال ما قبل المدرسة ، المؤتمر الدولي لجامعة الزقازيق ، العلوم الاجتماعية وصورة مستقبل المجتمع ، أبريل ٢٠٠٩ م | سحر يسن شرف الدين | ٥ |
| تأثير العروض الرياضية على ديناميكية تطوير بعض متغيرات الإدراك الحس - حركي ومستوى التحصيل العملى فى التمرينات بالادوات لطلاب كلية التربية الرياضية" رسالة كتوراه ، ، كلية التربية الرياضية للبنين ، جامعة الأسكندرية ، ٢٠٠٧م. | سمير عبد النبى شعبان | ٦ |
| دراسة القدرات العقلية المسهمة فى مهارة التصويب فى لعبة كرة اليد ، رسالة دكتوراة ، كلية التربية الرياضية للبنات ، جامعة الأسكندرية ، ١٩٩٠م . | طارق محمد بدر الدين | ٧ |
| إختبار إضطراب نقص الإنتباه المفرط (التعرف على الأفراد ذوى إضطراب نقص الإنتباه مفرط الحركة)(ADHD) ، مكتبة الأنجلو المصرية ، القاهرة ، ٢٠١١م . | عبد الرقيب أحمد البحيرى | ٨ |
| عروض اللوحات الخلفية علم وفن، مطبعة التونى، الأسكندرية، ١٩٩٦م . | عزمى عبد الخالق مصطفى | ٩ |
| التمرينات للبنات، ط٨، دار المعارف، القاهرة، ١٩٩٧م. | عطييات محمد خطاب | ١٠ |
| بناء إختبار لقياس التذكر الحس حركى لإنتقاء الناشئين فى المجال الرياضى ، ، رسالة دكتوراة ، كلية التربية الرياضية للبنين ، جامعة الأسكندرية ، ٢٠٠٨م. | عفاف حسن الديب | ١١ |
| المبادئ والأسس العلمية للتمرينات والعروض الرياضية ، دار الوفاء للنشر ، كلية التربية الرياضية بنين ، الأسكندرية ، ٢٠١٥ م . | فتحي أحمد إبراهيم | ١٢ |
| إضطرابات قصور الانتباه والحركة المفرطة ، دار الكتاب الجامعى ، العين ، ٢٠٠١ م . | كمال سالم سيد سالم | ١٣ |
| الأسس العلمية والعملية للتمرينات والتمرينات الفنية، دار الفكر العربى، القاهرة، ١٩٩٧م. | ليلى عبد العزيز زهران | ١٤ |
| إضطرابات نقص الانتباه المصحوب بالنشاط الزائد ، سلسلة الاضطرابات النفسية ، مكتبة الانجلو المصرية ، القاهرة ، ٢٠٠٦م | مجدى محمد الدسوقى | ١٥ |
| علم النفس الرياضى والقياس النفسى ، مركز الكتاب للنشر ، القاهرة، | محمد العربى شمعون | ١٦ |

- ١٧ محمد النوبى محمد على : اضطرابات الانتباه المصحوب بالنشاط الزائد لدى ذوى الاحتياجات الخاصة ، دار وائل للنشر، عمان ، ٢٠٠٩ م .
- ١٨ محمد حسن علاوى ، محمد نصر الدين رضوان : القياس فى التربية الرياضية وعلم النفس الرياضى ، دار الفكر العربى ، القاهرة ، ٢٠٠٨ م .
- ١٩ محمد صبحى حساتين : القياس والتقويم فى التربية البدنية والرياضة ، الجزء الأول ، دار الفكر العربى ، القاهرة ، ٢٠٠٤ م .
- ٢٠ محمد نصر الدين رضوان : القياس والتقويم فى التربية البدنية والرياضية ، ط٤ ، دار الفكر العربى ، القاهرة ، ٢٠٠١ م .
- ٢١ محمد نصر الدين رضوان : المدخل إلى القياس فى التربية البدنية والرياضية ، مركز الكتاب للنشر ، الطبعة الثانية ، القاهرة ، ٢٠١١ م
- ٢٢ معتز النجبرى : بعض الخصائص النفسية والاجتماعية لدى التلاميذ مضطربى الانتباه بمرحلة التعليم الأساسى والمتطلبات النفسية والاجتماعية لهم ، رسالة ماجستير غير منشورة ، كلية التربية ، جامعة المنصورة ، ١٩٩٨ م
- ٢٣ منى عبد الحكيم ، مها سويلم ، زهراء عبد المنعم هشام نبيل ابراهيم شرف : البحث العلمى والإحصاء فى المجال الرياضى ، المكتبة الأكاديمية ، الدقى ، القاهرة ، ٢٠٠٦ م
- ٢٤ هشام نبيل ابراهيم شرف : برنامج تربية حركية وتأثيره على صعوبات التعلم الثمانية للتلاميذ ذوى النشاط الزائد، رسالة دكتوراه ، كلية التربية الرياضية للبنين بأبى قير ، جامعة الإسكندرية ، ٢٠١٥ م .
- ٢٥ وفاء طه أحمد محمد الكامل : فاعلية برنامج إرشاد باللعب لتنمية التفاعل الاجتماعى لدى عينة من أطفال الروضة ذوى النشاط الزائد ، رسالة ماجستير غير منشورة ، كلية التربية ، جامعة حلوان ، ٢٠١٣ م .
- ٢٦ ياسمين عبد النظير كحيل شحاته : تأثير برنامج تربية حركية على تطوير الإدراك الحس حركى لدى الأطفال الموهوبين ذوى اضطرابات تشتت الانتباه المصحوب بالنشاط الزائد ، رسالة ماجستير غير منشورة ، كلية التربية ، جامعة أسيوط ، ٢٠١٥ م .

ثانياً – المراجع الأجنبية:

- ٢٧ ALmeraisi& JaSem : Effectiveness of ccognitive behavioral play therapy with children who have symptoms of attention Deficit hyperactivity Disorder (ADHD) ,Alliant international university , 2010.
- ٢٨ Barth, j, & BaStiani , A : Alongitudinal study of emotion recognition and preschool children's social behavior.Merrill- palmer Quarterly, 43, pp 128, 1997.
- ٢٩ Beiser M., Dion R.& Gotowiec : The structure of attention deficit hyperactivity symptoms among native and nonnative elementary school children ,Journal of Abnormal child psychology, 28 (5) , pp 425-437, 2000.
- ٣٠ Sharkey B.J. : USA. 1997, 4th ed. Human kinetics ,Fitness and health
- ٣١ Willkes s,cordier r,bundy,a.,docking k &munro n : A play – based intervention for children with ADHD : a piilot study , Australian occupational therapy journal , 85 (4),231- 240 , 2011.

الكلمات المفتاحية : القدرات العقلية – العروض الرياضية – النشاط الزائد .