

التصور العقلي وبعض القدرات التوافقية العامة كدالة للتنبؤ بدرجة الأداء المهاري في الجمناب لطلاب كلية التربية الرياضية.

أحمد شويقه

قسم التدريب الرياضي - تخصص جمناب كلية التربية الرياضية للبنين - جامعة دمياط - جمهورية مصر العربية.

المقدمة ومشكلة البحث

يتطلب الأداء المهاري في الجمناب الفني للرجال التكامل بين القدرات التوافقية العامة والفسولوجية والنفسية والبيوميكانيكية والتدريبية وغيرها حتى يتم السيطرة علي مجربات الأمور خلال المسابقات (٨) (١٠) (١١) . ويلاحظ متابع مسابقات الجمناب الفني للرجال المحلية والدولية القارية والعالمية والأولمبية أن معظم حالات تحقيق الفوز ترتبط بمدى إتقان اللاعبين للأداء المهاري وارتفاع مستوي الأعداد البدني في الجمناب الفني للرجال (١٥) (٢)

ولقد أثبتت الدراسات والأبحاث أهمية القدرات التوافقية من خلال التأثير الملحوظ في مستوى أفضل لاعبي العالم في مختلف الأنشطة الرياضية، ويعتبر مستوى الكفاءة فيها هو المحدد الأول للفرمة الرياضية، كما أصبحت هي الأساس الفعلي والتدريبي لمعالجة شتى أنواع القصور في البرامج التدريبية (٧)

ويعد التدريب العقلي احد الوسائل الحديثة المستخدمة لتنشيط العملية التعليمية والتدريبية وأصبح احد استراتيجيات تكنولوجيا التدريب الرياضي لما له من دور ايجابي في تطور مستوى الأداء الجمناب مهاريًا وخططيًا، ويذكر أسامة راتب (٢٠٠٤) (٤) أن التصور العقلي إحدى المهارات النفسية التي تساعد على تحسين أداء الرياضي وجعل الممارسة الرياضية مصدرًا للاستمتاع حيث توصلت الدراسات الحديثة إلى إن اللاعبين الذين يستخدمون التصور العقلي يؤدون مهاراتهم الرياضية بدرجة أفضل.

وبالرغم من أهمية الأداء المهاري في الجمناب الفني للرجال، واهتمام بعض الباحثين بدراسته مثل ما ذكره محمد عبد السلام (٢٠٠٢) (١٧) عن بورمان borman ، وهارا haare ، أوكران ، ukran ، أبو عبيه ، بوخمان buchmann ، أولشلجل oelschlagel ، وآخرون أنه بدون الأداء الفني الدقيق ، لا يمكن تحقيق النصر في المنافسة. ومن جهة أخرى لاحظ الباحث من خلال عمله في تدريب الجمناب الفني للرجال أنه مازال هناك قصور في توافر المعلومات عن أهمية العلاقات بين بعض المتغيرات كالتدريب العقلي ، والقدرات التوافقية العامة والخاصة لطلاب كلية التربية الرياضية في الجمناب الفني للرجال ، والتي سوف تزيد معلوماتنا عن بعض متغيرات التصور العقلي والقدرات التوافقية العامة التي تؤدي إلى تحسين الأداء المهاري في الجمناب الفني للرجال مما يساعد المهتمين بتدريب الجمناب الفني للرجال في كلية التربية الرياضية في وضع البرامج التدريبية والأحمال الخاصة بالجمناب الفني والتنبؤ بدرجة الأداء المهاري بدلالة كل من بعض القدرات التوافقية العامة ، التصور العقلي المساهمة فيه .

مما دفع الباحث إلى تناول موضوع دراسته الحالية وهو "التصور العقلي وبعض القدرات التوافقية العامة كدالة للتنبؤ بدرجة الأداء المهاري لطلاب كلية التربية الرياضية في الجمناب الفني للرجال. "

أهداف البحث:

هدفت هذه الدراسة إلى التعرف على:

١. العلاقات الارتباطية بين كل من درجة أداء الشقلبة الجانبية علي اليدين علي الأرض وكل من التصور العقلي وبعض القدرات التوافقية العامة.
٢. مساهمة كل من التصور العقلي للطلاب وبعض القدرات التوافقية العامة ، في درجة الأداء المهاري لطلاب كلية التربية الرياضية في الجمناب الفني، ومدى إمكانية استخدامها كدالة للتنبؤ بدرجة الأداء المهاري لطلاب كلية التربية الرياضية في الجمناب الفني .

تساؤلات البحث:

- ١- ماهي نسبة مساهمة محددات التصور العقلي في مستوى أداء الشقلبة الجانبية باليدين على الأرض لطلاب التربية الرياضية قيد البحث؟
- ٢- ماهي القدرات التوافقية العامة الأكثر مساهمة في مستوى أداء الشقلبة الجانبية باليدين على الأرض لطلاب التربية الرياضية قيد البحث؟

٣- ماهى محددات التصور العقلي والقدرات التوافقية العامة الأكثر مساهمة في درجة أداء الشقبة الجانبية باليدين لطلاب التربية الرياضية قيد البحث؟

٤- ماهى المعادلات التنبؤية للتنبؤ بدرجة أداء الشقبة الجانبية باليدين على الأرض بدلالة متغيرات التصور العقلي والقدرات التوافقية العامة المساهمة فيه منفردة ومجمعة للطلاب قيد البحث؟

المصطلحات والرموز المستخدمة بالبحث:

يعرض الجدول (١) التالي المصطلحات والرموز المستخدمة بالبحث:

جدول (١)
المصطلحات والرموز المستخدمة بالبحث

الرمز	الاصطلاح	م
Z111	التصور البصري	١
Z112	التصور السمعي	٢
Z113	الإحساس الحركي	٣
Z114	الحالة الانفعالية المصاحبة	٤
X1	تمرير الكرة على الحائط في ١٠ ثانية (عدد)	٥
X2	الوثب والدوران في دوائر (التوافق بين الرجلين والعينين والإحساس الحركي بسرعة الجسم والأداة المصاحبة بالرشاقة) (بالثانية)	٦
X3	سرعة الركل بالقدم في ٣٠ ثانية (التوافق المتعدد للطرف المصاحب بالتوازن) (بالعدد)	٧
X4	عدو ٣٠ متر من بداية متحركة (التوافق الكلي للجسم المصاحب بالسرعة الانتقالية والرشاقة) (بالثانية)	٨
X5	الوثب والتوازن فوق العلامات (توافق الإحساس العضلي الحركي بدقة التحكم الديناميكي للرجلين المصاحب بالتوازن الثابت) (بالدرجة)	٩
X6	تبادل رمى الكرة على الحائط واستقبالها لمدة ٣٠ ثانية (توافق الإحساس العضلي حركي بدقة التحكم الديناميكي للذراعين المصاحب بالإحساس البصري الحركي بسرعة الجسم والأداة) (عدد)	١٠
Y	درجة أداء الشقبة الجانبية علي اليدين علي الأوض لطلاب قيد الدراسة	١١

المادة والطرق و Material & Methods

منهج البحث : استخدم الباحث المنهج الوصفي لمناسبته لطبيعة البحث.

عينة البحث : اشتملت عينة البحث على (٢٤) طالب في المرحلة السنوية من سن ١٩ - ٢٣ سنة تم اختيارهم من طلاب كلية التربية الرياضية بدمياط - كما استعان الباحث بعدد (٢٢) طالب من خارج عينة البحث الأساسية ومن نفس المجتمع لإجراء الدراسة الاستطلاعية.

جدول (٢)
خصائص عينة الدراسة (٢٤ طالب)

المتغيرات	وحدة القياس	المتوسط الحسابي	الانحراف المعياري	الحد الأدنى	الحد الأقصى	ألمدي	معامل الالتواء
الوزن	ثقل كجم	٦٩.٨٠	٩.٣١٢	٥٣.٨٠	٩٦.٠٠٠	٤٢.٢	٠.٢٢٠
الطول	سم	١٦٩.٦٠٠	٨.٩٨١	١٦٥.٢٠	١٩٠.٠٠٠	٢٤.٨٠	١.٤٠٠
السن	سنة	٢٠.٩٠٠	٠.٨١٩	١٨.٨٦٣	٢٢.٩٩٧	٤.١٣٤	٠.١٧-

المجال الزمني: تم إجراء القياسات والتصوير في الفصل الدراسي الأول للعام الجامعي ٢٠١٤ / ٢٠١٥ م على طلاب الفرقة الدراسية الثانية وذلك خلال الفترة من ١٨ - ٢٣ / ١٠ / ٢٠١٤ م.

جمع البيانات: Data Collection

استخدم الباحث بطارية اختبار تقييم القدرات التوافقية العامة لطلاب كلية التربية الرياضية بمحافظة دمياط لعادل عبد البصير (٢٠١٣ م) التالية: [٨] مرفق (٢٠١)

١. تمرير الكرة على الحائط في ١٥ ث (التوافق بين الذراع والعينين للإحساس الحركي بسرعة الجسم والأداة المصاحبة بالرشاقة) (بالعدد) (٨) (١٦)
 ٢. الوثب والدوران في دوائر (التوافق بين الرجلين والعينين والإحساس الحركي بسرعة الجسم والأداة المصاحبة بالرشاقة) (بالعدد) (٨) (٦)
 ٣. سرعة الركل بالقدم في ٣٠ ثانية (التوافق المتعدد للطرف المصاحب بالتوازن) (بالعدد) (٨) (١٣)
 ٤. عدو ٣٠ متر من بداية متحركة (التوافق الكلي للجسم المصاحب بالسرعة الانتقالية والرشاقة) (بالثانية) (٨) (٦).
 ٥. الوثب والتوازن فوق العلامات (توافق الإحساس العضلي الحركي بدقة التحكم الديناميكي للرجلين المصاحب بالتوازن الثابت) (بالدرجة) (٨) (١٤)
 ٦. تبادل رمى الكرة على الحائط واستقبالها لمدة ٣٠ ثانية (توافق الإحساس العضلي حركي بدقة التحكم الديناميكي للذراعين المصاحب بالإحساس البصري الحركي بسرعة الجسم والأداة) (بالعدد) (٨) (٢٧) (٢٤) (٢٣)
- مقياس التصور العقلي: أستخدم الباحث مقياس التصور العقلي في الرياضة لمحمد العربي شمعون (١٩٩٦م) (١٢) وأسامة راتب (٢٠٠٤) (٤)، وتم تطبيقه على العديد من البحوث العربية وأشتمل المقياس على أربعة مواقف رياضية هي الممارسة الفردية - مشاهدة الزميل- اللعب مع الآخرين- الأداء في المنافسة. ويتم الاستجابة لكل موقف من المواقف أعلاه عن طريق مجموعة من الإبعاد هي (التصور البصري- التصور السمعي- الإحساس الحركي - الحالة الانفعالية لمصاحبة).
- طريقة المحلفين : لتحديد درجة أداء المهارة قيد الدراسة.

- تصوير فيلم الفيديو : Video film :

تم تصوير كل طالب من طلاب عينة الدراسة خلال أدائه الشقلبية الجانبية باليدين على الأرض ثلاث مرات متتالية مع مراعاة ظهور المهارة كاملة في كادر التصوير (المروور بوضع الارتكاز العمودي على اليدين إظهار تتابع وضع كل من اليدين والرجلين خلال الشقلبية الجانبية حول المحور السهمي المار بمركز ثقل كتلة الجسم ، الانتهاء لوضع الوقوف فتحا الذراعان جانباً في نهاية الحركة) . وكان متوسط الزمن اللازم لتصوير أداء كل طالب للمحاولات الثلاثة حوالي (٦.٥٥) ثانية بالإضافة إلى (١٠) ثواني لزمان بين كل طالب وأخر.

تم عرض شريط الفيديو والمسجل عليه أداء الطلاب على جهاز عرض البيانات باستخدام الحاسب الألى للباحث بكلية التربية الرياضية بدمياط على لجنة مكونة من أربعة محكمين لتقييم درجة أداء المحاولات الثلاثة لكل طالب من الطلاب عينة الدراسة وتم اختيار أفضل هذه المحاولات وجدولت البيانات في جدول (٤) ويعرض الشكلان (١ ، ٢) نماذج لكل من أفضل أداء وأردأ أداء قيد الدراسة .

جدول (٣)

المتوسط الحسابي والانحراف المعياري والخطأ المعياري ومعامل الالتواء لطلاب كلية التربية الرياضية بدمياط (ن = ٢٤ طالب)

المتغيرات	وحدة القياس	المتوسط الحسابي	± والانحراف المعياري	الخطأ المعياري	معامل الالتواء
الإحساس الحركي	درجة	١٨.٥٠	٢.٨٢٠	٠.٨٩٤٠	٠.٢٦٠
الحالة الانفعالية المصاحبة	درجة	١٧.٦٠	٢.٧٥٠	٠.٩٦٦٠	١.٣٢٦
التصور السمعي	درجة	١٦.١٠	٢.١٠٠	٠.٨٧٣٠	٠.٩١١
التصور البصري	درجة	١٦.٨٠	٢.٦٢٠	٠.٧٩٨٠	٠.٦٩٨

قيمة (ت) الجدولية عند مستوى دلالة إحصائية ٠.٠١ لدلالة الطرفين = ٤.٠٣

جدول (٤)

المتوسط الحسابي والانحراف المعياري والخطأ المعياري ومعامل الالتواء لدرجات أداء الشقلبية الجانبية على اليدين لكل من أفراد عينة البحث وفق رأى المحكمين

البيان	وحدة القياس	المتوسط الحسابي	الانحراف المعياري	الخطأ المعياري	معامل الالتواء
الشقلبية الجانبية باليدين على الأرض	درجة	٥.٦٣٣	٠.٧١٠٠	٠.٧٣٠٠	٠.٥٢٠٠

كما أن معامل الالتواء كان (٠.٥٢٠٠) وهو أقل من (+٣) وتعنى ذلك اقتراب المنحنى من المنحنى الاعتمالى ويشير ذلك إلى تجانس أفراد عينة البحث في درجة تقييم أداء المهارة قيد الدراسة.

جدول (٥)

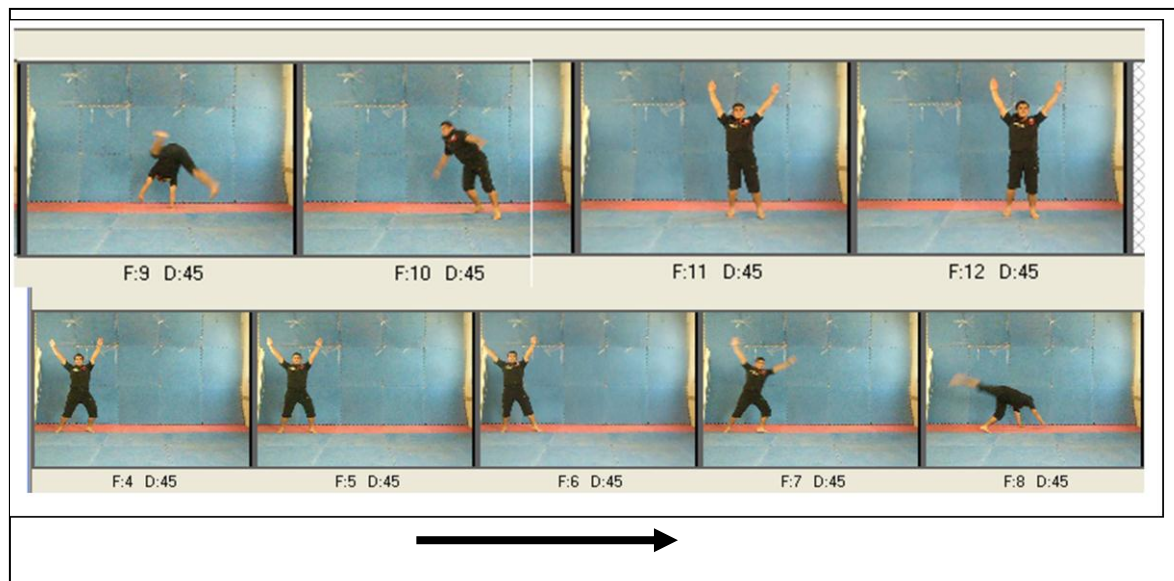
المتوسط الحسابي والانحراف المعياري والحد الأدنى والأعلى والمدى ومعامل الالتواء لقياسات اختبارات القدرات التوافقية العامة لطلاب التربية الرياضية بمحافظة دمياط (ن=٢٤ طالب)

معامل الالتواء	المدى	الحد الأدنى	الحد الأعلى	الانحراف المعياري +	المتوسط الحسابي	البيان
٠.٠٣١	٦	٨	١٤	٢.٩٩	١٠.٨٥	تمرير الكرة على الحائط في ١٠ ثانية (عدد)
-٠.٠٥٠	٤.٨٧	٤.٠٨	٨.٩٥	٢.٥٤	٦.٩٧٠	الوثب والدوران في دوائر (بالثانية)
٠.١٨١	٢٠.٠	١٦.٠	٣٦.٠	٦.٧٦	٢٨.٦٠	سرعة الركل بالقدم في ٣٠ ثانية (بالعدد)
٠.٠٢٠	-١.٨	٦.٢٠	٤.٤٠	٠.٥٥	٤.٣٠٠	عدو ٣٠ متر من بداية متحركة (بالثانية)
-١.١٧٩	٢٩.٠٠	٤٢.٠	٧١.٠	١٢.٤	٦٠.٠٠	الوثب والتوازن فوق العلامات (بالدرجة)
-٠.٦٩	٢٨.٠٠	٣٢.٠	٦٠.٠	٨.٢٢	٥٨.٥٣	تبادل رمي الكرة على الحائط واستقبالها لمدة ٣٠ ثانية (عدد)

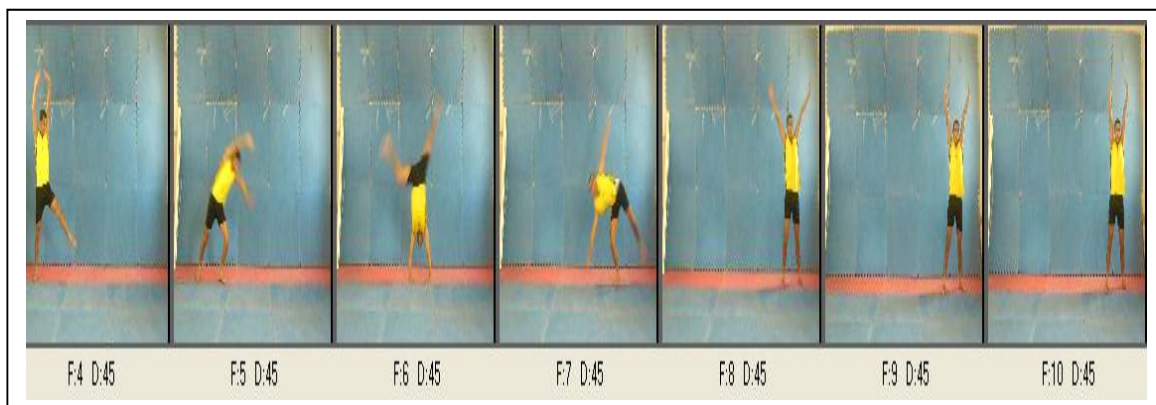
يلاحظ في الجدول (٥) وجود اختلافات بين متوسطات أفراد عينة البحث في اختبارات القدرات التوافقية العامة قيد البحث إلا أن معاملات الالتواء لكل منها انحصرت ما بين (٠.١٨١ ، -١.١٧٩) وهي أقل من (+ ٣) وهذا يعنى اقتراب المنحنى الاعتدالي ويشير ذلك إلى تجانس أفراد عينة الدراسة في هذه المتغيرات قيد الدراسة.

شكل (١)

أداء للشقلبة الجانبية على اليدين على الأرض للطالب رقم (١٢)



شكل (٢)
أفضل أداء للشقلبة الجانبية على اليدين على الأرض للطلاب رقم (١٨)



المعالجة الإحصائية : استخدم الباحث حزمة البرنامج الإحصائي للعلوم الاجتماعية [14] (SPSS) والحاسب الأعلى الشخصي للباحث في المعالجة الإحصائية باستخدام ما يلي :-

- ١- المتوسط الحسابي
- ٢- الحدين الأدنى و الأعلى
- ٣- الانحراف المعياري
- ٤- معامل الالتواء
- ٥- معامل ارتباط بيرسون
- ٦- الدرجة المعيارية
- ٧- التحليل المنطقي للانحدار
- ٨- الدرجة المئينية.

النتائج: Results

تعرض الجداول من (٣) إلى (٨) العلاقات الارتباطية بين كل من درجة أداء الشقلبة الجانبية علي اليدين علي الأرض وكل من التصور العقلي وبعض القدرات التوافقية العامة و الخطوة النهائية للتحليل المنطقي لانحدار متغيرات التصور البصري و التصور السمعي و الإحساس الحركي و الحالة الانفعالية المصاحبة علي درجة أداء الشقلبة الجانبية علي اليدين علي الأرض قيد البحث و الخطوة النهائية للتحليل المنطقي لانحدار القدرات التوافقية على درجة أداء الشقلبة

الجانبية علي اليدين علي الأرض قيد البحث و الخطوة النهائية للتحليل المنطقي لانحدار متغيرات التصور البصري و التصور السمعي و الإحساس الحركي و الحالة الانفعالية المصاحبة و القدرات التوافقية العامة علي درجة أداء الشقلبة الجانبية علي اليدين علي الأرض لطلاب قيد البحث .

جدول (٦)

العلاقات الارتباطية بين كل من درجة أداء الشقلبة الجانبية علي اليدين علي الأرض و التصور العقلي لطلاب قيد البحث

م	البيان	معاملات الارتباط
١	علاقة طردية بين (Z112) ، (Z113) .	**** (٠.٧٥٧)

تعني العلامات (****) أن معامل الارتباط دال إحصائياً بدون حدوث احتمالات لحدوث الخطأ لدلالة الطرفين.

يوضح الجدول (٦) وجود علاقة طردية دالة إحصائياً بين التصور السمعي و الإحساس الحركي.

جدول (٧)

الخطوة النهائية للتحليل المنطقي لانحدار متغيرات التصور البصري و التصور السمعي و الإحساس الحركي و الحالة الانفعالية المصاحبة علي درجة أداء الشقلبة الجانبية علي اليدين علي الأرض قيد البحث (ن = ٢٤)

المتغيرات	معامل الانحدار الجزئي	الخطأ المعياري	درجات الحرية	قيمة (ت) المحسوبة	نسبة المساهمة
معامل الثبات	٣٠٦.٤٤٧	٦٦.٩١٨	٤	٤.٥٧٩-	٠٠
الإحساس الحركي	٧.٨٥٣	١.٧١٦		٣.٢٨٢-	٠.٥٣١

المتغيرات	معامل الانحدار الجزئي	الخطأ المعياري	درجات الحرية	قيمة (ت) المحسوبة	نسبة المساهمة
الحالة الانفعالية المصاحبة	٠.١٦٥	٠.١٥٩		٢.٨٠٠	٠.٣٠٧
التصور السمعي	٨٢.٣٥٣	١٧.٣٣		٤.٧٥٢	٠.١٣٧
التصور البصري	٠.٢٨٢-	٠.٠٨٦		٢.٨٠٠	٠.٠٠٥
المجموع					
					٠.٩٨٠

يوضح الجدول (٧) أن اختبار (الإحساس الحركي) كان المساهم الأول في درجة أداء الشقلبة الجانبية علي اليدين علي الأرض قيد البحث بنسبة مساهمة (٥٣.١ %) يليه كل من اختبار (الحالة الانفعالية المصاحبة) بنسبة مساهمة (٣٠.٧ %) ثم اختبار (التصور السمعي) بنسبة مساهمة (١٣.٧ %) ثم اختبار (التصور البصري) بنسبة مساهمة (٠.٥ %) ، والجدير بالذكر أن هذه المتغيرات ساهمت مجتمعة معا بنسبة (٩٨.٠ %) في وهي نسبة مرتفعة نسبيا تشير إلي أهمية هذه المتغيرات في التأثير علي درجة أداء الشقلبة الجانبية علي اليدين علي الأرض قيد البحث . وتصبح المعادلة التنبؤية للتنبؤ بدرجة أداء الشقلبة الجانبية علي اليدين علي الأرض قيد البحث بدلالة متغيرات التصور العقلي المساهمة فيها كما يلي :

درجة أداء الشقلبة الجانبية علي اليدين علي الأرض قيد البحث = $٣٠٦.٤٤٧ + ٧.٨٥٣$ (الإحساس الحركي بالدرجة) + ٠.١٦٥ (الحالة الانفعالية المصاحبة بالدرجة) + ٨٢.٣٥٣ (التصور السمعي بالدرجة) - ٠.٢٨٢ (التصور البصري بالدرجة) (١)

جدول (٨)

العلاقات الارتباطية بين كل من درجة أداء الشقلبة الجانبية علي اليدين علي الأرض والقدرات التوافقية العامة للطلاب قيد البحث

م	البيان	معاملات الارتباط
١	علاقة طردية بين (Y) ، (X5)	(٠.٤٦٠ **)
٢	علاقة طردية بين (X1) ، كل من (X2 , X4 , X6) وعلاقة عكسية بين (X1) ، (X5) .	(٠.٩٠٩ ****) ، (٠.٥٤٨ ***) ، (٠.٣٧٧ - *) ، (٠.١٠٠ ****)
٣	علاقة طردية بين (X2) ، كل من (X4 , X6) ، وعلاقة عكسية بين (X2) ، كل من (X5, X3) .	(٠.٦٨٤ ****) ، (٠.٩٠٩ ****) ، (٠.٤١٠ - *) ، (٠.٤٧٢ - **)
٤	علاقة طردية بين (X3) ، (X5) وعلاقة عكسية بين (X3) ، (X4) .	(٠.٤٧٥ ****) ، (٠.٦٨٠ - ****)
٥	علاقة طردية بين (X4) ، (X6) وعلاقة عكسية بين (X4) ، (X5) .	(٠.٥٤٨ ****) ، (٠.٤٨٩ - ***)
٦	وعلاقة عكسية بين (X5) ، (X6) .	(٠.٣٧٧ - *)

تشير العلامات (****) إلي أن معامل الارتباط دال إحصائيا بدون حدوث احتمالات لحدوث الخطأ لدلالة الطرفين.

تشير العلامات (***) إلي أن معامل الارتباط دال إحصائيا عند مستوى دلالة إحصائية (٠.٠٠١) لدلالة الطرفين.

تشير العلامات (**) إلي أن معامل الارتباط دال إحصائيا عند مستوى دلالة إحصائية (٠.٠١) لدلالة الطرفين .

تشير العلامة (*) إلي أن معامل الارتباط دال إحصائيا عند مستوى دلالة إحصائية (٠.٠٥) لدلالة الطرفين .

يبين الجدول (٨) وجود ما يلي :

١- علاقة طردية دالة إحصائيا بين درجة أداء الشقلبة الجانبية علي اليدين علي الأرض لطلاب كلية التربية الرياضية بدمياط و اختبار الوثب والتوازن فوق العلامات (توافق الإحساس العضلي الحركي بدقة التحكم الديناميكي للرجلين المصاحب بالتوازن الثابت) (بالدرجة).

٢- علاقة طردية دالة إحصائيا بين اختبار تمرير الكرة علي الحائط في ١٠ ثانية (عدد) وكل من اختبارات الوثب والدوران في دوائر (التوافق بين الرجلين والعينين والإحساس الحركي بسرعة الجسم والأداة المصاحبة بالرشاقة) . (بالثانية) ، عدو ٣٠متر من بداية متحركة (التوافق الكلي للجسم المصاحب بالسرعة الانتقالية والرشاقة) (بالثانية) ، وتبادل رمي الكرة علي الحائط واستقبالها لمدة ٣٠ ثانية (توافق الإحساس العضلي حركي بدقة التحكم الديناميكي للذراعين المصاحب بالإحساس البصري الحركي بسرعة الجسم والأداة) (بالعدد) لطلاب كلية التربية الرياضية بدمياط .

- وعلاقة عكسية دالة إحصائيا بين اختبار تمرير الكرة علي الحائط في ١٠ ثانية (عدد) و اختبار الوثب والتوازن فوق العلامات (توافق الإحساس العضلي الحركي بدقة التحكم الديناميكي للرجلين المصاحب بالتوازن الثابت) (بالدرجة) لطلاب كلية التربية الرياضية بدمياط .

- ٣- علاقة طردية دالة إحصائياً بين اختبار الوثب والدوران في دوائر (التوافق بين الرجلين والعينين والإحساس الحركي بسرعة الجسم والأداة المصاحبة بالرشاقة) (بالثانية) وكل من اختبر في عدو ٣٠ م من بداية متحركة (ث) واختبار تبادل رمى الكرة على الحائط واستقبالها لمدة ٣٠ ث. لطلاب كلية التربية الرياضية بدمياط.
- علاقة عكسية دالة إحصائياً بين اختبار الحجل والوثب والدوران في مربعات (التوافق بين الرجلين والعينين والإحساس الحركي بسرعة الجسم والأداة المصاحبة بالرشاقة) (بالثانية) ، وكل من اختبر في سرعة الركل بالقدم في ٣٠ ثانية و التوافق المتعدد للطرف المصاحب بالتوازن (بالعدد) و الوثب والتوازن فوق العلامات (توافق الإحساس العضلي الحركي بدقة التحكم الديناميكي للرجلين المصاحب بالتوازن الثابت) (بالدرجة) لطلاب كلية التربية الرياضية بدمياط.
- ٤- علاقة طردية دالة إحصائياً بين سرعة الركل بالقدم في ٣٠ ثانية (التوافق المتعدد للطرف المصاحب بالتوازن (بالعدد) واختبار الوثب والتوازن فوق العلامات (توافق الإحساس العضلي الحركي بدقة التحكم الديناميكي للرجلين المصاحب بالتوازن الثابت) (بالدرجة) لطلاب كلية التربية الرياضية بدمياط .
- علاقة عكسية دالة إحصائياً بين اختبار بين سرعة الركل بالقدم في ٣٠ ثانية (التوافق المتعدد للطرف المصاحب بالتوازن (بالعدد) واختبار عدو ٣٠متر من بداية متحركة (التوافق الكلي للجسم المصاحب بالسرعة الانتقالية والرشاقة) (بالثانية) لطلاب كلية التربية الرياضية بدمياط .
- ٥- علاقة طردية بين اختبار عدو ٣٠متر من بداية متحركة (التوافق الكلي للجسم المصاحب بالسرعة الانتقالية والرشاقة) (بالثانية) واختبار تبادل رمى الكرة على الحائط واستقبالها لمدة ٣٠ ث (توافق الإحساس العضلي حركي بدقة التحكم الديناميكي للذراعين المصاحب بالإحساس البصري الحركي بسرعة الجسم والأداة) (بالعدد) لطلاب كلية التربية الرياضية بدمياط.
- علاقة عكسية دالة إحصائياً بين عدو ٣٠متر من بداية متحركة (التوافق الكلي للجسم المصاحب بالسرعة الانتقالية والرشاقة) (بالثانية) واختبار الوثب والتوازن فوق العلامات (توافق الإحساس العضلي الحركي بدقة التحكم الديناميكي للرجلين المصاحب بالتوازن الثابت) (بالدرجة) لطلاب كلية التربية الرياضية بدمياط .
- ٦- علاقة عكسية دالة إحصائياً بين اختبار الوثب والتوازن فوق العلامات (توافق الإحساس العضلي الحركي بدقة التحكم الديناميكي للرجلين المصاحب بالتوازن الثابت) (بالدرجة) واختبار تبادل رمى الكرة على الحائط واستقبالها لمدة ٣٠ ث (توافق الإحساس العضلي حركي بدقة التحكم الديناميكي للذراعين المصاحب بالإحساس البصري الحركي بسرعة الجسم والأداة) (بالعدد) لطلاب كلية التربية الرياضية بدمياط.

جدول (٩)

الخطوة النهائية للتحليل المنطقي لانحدار القدرات التوافقية على درجة أداء الشقلبة الجانبية علي اليدين علي الأرض قيد البحث (ن = ٢٤)

المتغيرات	معامل الانحدار الجزئي	الخطأ المعياري	درجات الحرية	قيمة (ت) المحسوبة	نسبة المساهمة
معامل الثبات	٣.٣٥٤	١.٨٨	٥	١.٧٨٤	٠.٠٠٠
تمرير الكرة على الحائط في ١٠ ث	٠.٠٢٠-	٠.٠٥٥		٠.٤٦٧-	٠.٠٠٠
الوثب والدوران في دوائر	٠.٠٣٣	٠.٠٤٠		٠.٨٣٧	٠.٠٠٢
سرعة ركل الكرة في ٣٠ ث	٠.٠٥٣	٠.١٠٨		٠.٤٩٢	٠.٠٧٨
عدو ٣٠ م من بداية متحركة	٠.٠٠١	٠.٠٢١		٠.٠٤١	٠.٠٠٠
الوثب والتوازن فوق العلامات	٠.٢٥٩	٠.١١٨		٢.١٨٩	٠.١٩٣
المجموع					٠.٢٧٣

يبين الجدول (٩) الخطوة النهائية للتحليل المنطقي لانحدار القدرات التوافقية العامة على درجة أداء الشقلبة الجانبية علي اليدين علي الأرض قيد البحث حيث كان اختبار الوثب والتوازن فوق العلامات (توافق الإحساس العضلي الحركي بدقة التحكم الديناميكي للرجلين المصاحب بالتوازن الثابت) (بالدرجة) المساهم الأول في درجة أداء الشقلبة الجانبية علي اليدين علي الأرض قيد البحث حيث ساهم بنسبة ١٩.٣٠% يليه اختبار سرعة الركل بالقدم في ٣٠ ثانية (التوافق المتعدد للطرف المصاحب بالتوازن (بالعدد) بنسبة ٧.٨٠% ثم اختبار الوثب والدوران في دوائر (التوافق بين الرجلين والعينين والإحساس الحركي بسرعة الجسم والأداة المصاحبة بالرشاقة). (بالثانية) بنسبة ٢.٠٠% والجدير بالذكر أن متغيرات القدرات التوافقية ساهمت مجتمعة بنسبة ٢٧.٣٠% في درجة أداء الشقلبة الجانبية علي اليدين علي الأرض قيد البحث، وهي نسبة منخفضة نسبياً إلا أنها تشير بصفة مبدئية إلي أهمية القدرات التوافقية العامة في التأثير علي درجة أداء الشقلبة الجانبية علي اليدين علي الأرض قيد البحث. وتصبح المعادلة التنبؤية للتنبؤ بدرجة أداء الشقلبة الجانبية علي اليدين علي الأرض قيد البحث بدلالة متغيرات القدرات التوافقية المساهمة فيها كما يلي:

درجة أداء الشقلبة الجانبية علي اليدين علي الأرض = ٣.٣٥٤ - ٠.٢٠ = ٠.٢٠ (تمرير الكرة على الحائط في ١٠ ثانية (عدد) ٠.٠٣٣ (الوثب والدوران في دوائر (التوافق بين الرجلين والعينين والإحساس الحركي بسرعة الجسم والأداة المصاحبة بالرشاقة) . (بالثانية) + ٠.٠٥٣ (سرعة الركل بالقدم في ٣٠ ثانية (التوافق المتعدد للطرف المصاحب بالتوازن (بالعدد) + ٠.٠٠١ (عدو ٣٠متر من بداية متحركة (التوافق الكلي للجسم المصاحب بالسرعة الانتقالية والرشاقة (بالثانية) + ٠.٢٥٩ (الوثب والتوازن فوق العلامات (توافق الإحساس العضلي الحركي بدقة التحكم الديناميكي للرجلين المصاحب بالتوازن الثابت) (بالدرجة) .(٢)

جدول (١٠)

العلاقات الارتباطية بين كل من درجة أداء الشقلبة الجانبية علي اليدين علي الأرض و التصور العقلي والقدرات التوافقية العامة لطلاب قيد البحث (ن = ٢٤ طالب)

م	البيان	معاملات الارتباط
١	علاقة طردية بين (Y) ، (X5)	*** (٠.٥٢٢)
٢	علاقة طردية بين (Z112) وكل من (X1 ، Z113) .	** (٠.٤٥١) ، **** (٠.٧٥٧)
٣	علاقة طردية بين (Z113) ، (X1) .	* (٠.٣٥٩)
٤	علاقة طردية بين (X1) ، كل من (X6 ، X2) .	**** (٠.٧٦٠) ، **** (٠.٦٨٤)
٥	علاقة طردية بين (X2) ، كل من (X6 ، X4) ، وعلاقة عكسية بين (X2) (X3) .	**** (٠.٧٣) ، **** (٠.٦٩٠) **** (٠.٤٠٧ -)
٦	علاقة طردية بين (X3) ، (X5) و علاقة عكسية بين (X3) ، (X4)	**** (٠.٧٠٨ -) ، *** (٠.٦٠٠)
٧	علاقة طردية بين (X5) ، (X6)	* (٠.٣٦٦)

تشير العلامات (****) إلي أن معامل الارتباط دال إحصائياً بدون حدوث احتمالات لحدوث الخطأ لدلالة الطرفين . تشير العلامات (***) إلي أن معامل الارتباط دال إحصائياً عند مستوي دلالة إحصائية (٠.٠٠١) لدلالة الطرفين . تشير العلامات (**) إلي أن معامل الارتباط دال إحصائياً عند مستوي دلالة إحصائية (٠.٠١) لدلالة الطرفين . تشير العلامة (*) إلي أن معامل الارتباط دال إحصائياً عند مستوي دلالة إحصائية (٠.٠٥) لدلالة الطرفين .

يبين الجدول (١٠) وجود ما يلي :-

١. علاقة طردية دالة إحصائياً بين درجة أداء الشقلبة الجانبية علي اليدين علي الأرض لطلاب كلية التربية الرياضية بدمياط و اختبار الوثب والتوازن فوق العلامات (توافق الإحساس العضلي الحركي بدقة التحكم الديناميكي للرجلين المصاحب بالتوازن الثابت) (بالدرجة) .
٢. علاقة طردية دالة إحصائياً بين التصور السمعي و وكل من اختباري الإحساس الحركي وتمرير الكرة علي الحائط في ١٥ ثانية (بالعدد) لطلاب كلية التربية الرياضية بدمياط .
٣. علاقة طردية دالة إحصائياً بين اختبار الإحساس الحركي واختبار تمرير الكرة علي الحائط في ١٠ ثانية (بالعدد) لطلاب كلية التربية الرياضية بدمياط .
٤. علاقة طردية دالة إحصائياً بين اختبار تمرير الكرة علي الحائط في ١٠ ثانية (بالعدد) وكل من اختباري الوثب والدوران في دوائر (ث) (التوافق بين الرجلين والعينين والإحساس الحركي بسرعة الجسم والأداة المصاحبة بالرشاقة) (بالثانية) و تبادل رمى الكرة على الحائط واستقبالها لمدة ٣٠ ث (توافق الإحساس العضلي حركي بدقة التحكم الديناميكي للذراعين المصاحب بالإحساس البصري الحركي بسرعة الجسم والأداة) (بالعدد) لطلاب كلية التربية الرياضية بدمياط .
٥. علاقة طردية دالة إحصائياً بين اختبار الوثب والدوران في دوائر (التوافق بين الرجلين والعينين والإحساس الحركي بسرعة الجسم والأداة المصاحبة بالرشاقة) (بالثانية) وكل من اختباري عدو ٣٠متر من بداية متحركة (التوافق الكلي للجسم المصاحب بالسرعة الانتقالية والرشاقة (بالثانية) و تبادل رمى الكرة على الحائط واستقبالها لمدة ٣٠ ث (توافق الإحساس العضلي حركي بدقة التحكم الديناميكي للذراعين المصاحب بالإحساس البصري الحركي بسرعة الجسم والأداة) (بالعدد) لطلاب كلية التربية الرياضية بدمياط .
- علاقة عكسية دالة إحصائياً بين اختبار الوثب والدوران في دوائر (التوافق بين الرجلين والعينين والإحساس الحركي بسرعة الجسم والأداة المصاحبة بالرشاقة) (ث) واختبار سرعة الركل بالقدم في ٣٠ ثانية (التوافق المتعدد للطرف المصاحب بالتوازن (بالعدد) لطلاب كلية التربية الرياضية بدمياط .

٦. علاقة طردية دالة إحصائياً بين اختبار سرعة الركل بالقدم في ٣٠ ثانية (التوافق المتعدد للطرف المصاحب بالتوازن) (بالعدد) واختبار الوثب والتوازن فوق العلامات (توافق الإحساس العضلي الحركي بدقة التحكم الديناميكي للرجلين المصاحب بالتوازن الثابت) (بالدرجة) لطلاب كلية التربية الرياضية بدمياط.
- وعلاقة عكسية دالة إحصائياً بين اختبار سرعة الركل بالقدم في ٣٠ ثانية (التوافق المتعدد للطرف المصاحب بالتوازن) (بالعدد) واختبار عدو ٣٠ متر من بداية متحركة (التوافق الكلي للجسم المصاحب بالسرعة الانتقالية والرشاقة) (بالثانية) لطلاب كلية التربية الرياضية بدمياط.
٧. علاقة طردية دالة إحصائياً بين اختبار الوثب والتوازن فوق العلامات (توافق الإحساس العضلي الحركي بدقة التحكم الديناميكي للرجلين المصاحب بالتوازن الثابت) (بالدرجة) واختبار تبادل رمى الكرة على الحائط واستقبالها لمدة ٣٠ ث (توافق الإحساس العضلي حركي بدقة التحكم الديناميكي للذراعين المصاحب بالإحساس البصري الحركي بسرعة الجسم والأداة) (بالعدد) لطلاب كلية التربية الرياضية بدمياط.

جدول (١١)

الخطوة النهائية لتحليل المنطقي لانحدار متغيرات التصور البصري والتصور السمعي و الإحساس الحركي و الحالة الانفعالية المصاحبة والقدرات التوافقية العامة علي درجة أداء الشقلبة الجانبية علي اليدين علي الأرض لطلاب قيد البحث(ن = ٢٤ طالب)

المتغيرات	معامل الانحدار الجزئي	الخطأ المعياري	درجات الحرية	قيمة (ت) المحسوبة	نسبة المساهمة
معامل الثبات	٠.٨٤٥	٢.٩٢٧	8	٠.٢٨٩
Z111	٠.١١٠-	٠.١٢٤		٠.٠٠٩	٠.٨٨٤-
Z112	٠.٠٤٥	٠.٠٢٩		٠.٠٣٧	١.٥٢٦
Z113	٠.٠٤٤-	٠.٠٤٨		٠.٠١٦	٠.٩٠٧-
X1	٠.٠٢٢-	٠.٠٣١		٠.٠١١	٠.٧٠٠-
X2	٠.٠٤٧	٠.٠٤٠		٠.٠٣٦	١.١٧٨
X3	٠.٠٠٧-	٠.١٢٦		٠.١٠٦	٠.٠٥٦-
X4	٠.٠١٢-	٠.٠٣٧		٠.٠١٢	٠.٣٦٧-
X5	٠.٤١٢	٠.١٦٠		٠.٢٥٣	٢.٥٨٦
المجموع					٠.٤٧٠

يوضح الجدول (١١) الخطوة النهائية لانحدار كل من متغيرات التصور البصري والتصور السمعي و الإحساس الحركي والقدرات التوافقية العامة علي درجة أداء الشقلبة الجانبية علي اليدين علي الأرض للطلاب قيد البحث حيث كان اختبار الوثب والتوازن فوق العلامات (توافق الإحساس العضلي الحركي بدقة التحكم الديناميكي للرجلين المصاحب بالتوازن الثابت) (بالدرجة) المساهم الأول في درجة أداء الشقلبة الجانبية علي اليدين علي الأرض قيد البحث حيث ساهم بنسبة ٢٥.٣٠ % يليه اختبار سرعة الركل بالقدم في ٣٠ ثانية (التوافق المتعدد للطرف المصاحب بالتوازن) (بالعدد) بنسبة ١٠.٦% ثم اختبار التصور السمعي بنسبة ٣.٧٠% ثم اختبار الوثب والدوران في دوائر (التوافق بين الرجلين والعينين والإحساس الحركي بسرعة الجسم والأداة المصاحبة بالرشاقة) (بالثانية) بنسبة ٣.٦٠% ثم اختبار الإحساس الحركي بنسبة ١.٦٠% ثم اختبار عدو ٣٠ متر من بداية متحركة (التوافق الكلي للجسم المصاحب بالسرعة الانتقالية والرشاقة) (بالثانية) بنسبة ١.٢٠% ثم اختبار تمرير الكرة علي الحائط في ١٠ ثانية (بالعدد) بنسبة ١.١٠% ثم اختبار التصور البصري بنسبة ٠.٩٠% والجدير بالذكر أن متغيرات التصور البصري والتصور السمعي و الإحساس الحركي والقدرات التوافقية ساهمت مجتمعة بنسبة ٤٧.٠٠% في درجة أداء الشقلبة الجانبية علي اليدين علي ، وهي نسبة منخفضة نسبياً إلا أنها تشير بصفة مبدئية إلي أهمية متغيرات التصور البصري والتصور السمعي و الإحساس الحركي والقدرات التوافقية في التأثير علي درجة أداء الشقلبة الجانبية علي اليدين علي الأرض قيد البحث. وتصبح المعادلة التنبؤية للتنبؤ بدرجة أداء الشقلبة الجانبية علي اليدين علي الأرض قيد البحث بدلالة متغيرات التصور البصري والتصور السمعي و الإحساس الحركي والقدرات التوافقية المساهمة فيها كما يلي:

درجة أداء الشقلبة الجانبية علي اليدين علي الأرض = ٠.٨٤٥ - ٠.١١٠ (التصور البصري) الدرجة + ٠.٠٤٥ (التصور السمعي) الدرجة - ٠.٠٤٤ (الإحساس الحركي) الدرجة - ٠.٠٢٢ (تمرير الكرة علي الحائط في ١٠ ثانية) (بالعدد) + ٠.٠٤٧ (الوثب والدوران في دوائر) (التوافق بين الرجلين والعينين والإحساس الحركي بسرعة الجسم والأداة المصاحبة بالرشاقة) - ٠.٠٠٧ (سرعة الركل بالقدم في ٣٠ ثانية) (التوافق المتعدد للطرف المصاحب بالتوازن) (بالعدد) - ٠.٠١٢ (عدو ٣٠ متر من بداية متحركة) (التوافق الكلي للجسم المصاحب بالسرعة الانتقالية والرشاقة) (بالثانية) + ٠.٤١٢ (الوثب والتوازن فوق العلامات) (توافق الإحساس العضلي الحركي بدقة التحكم الديناميكي للرجلين المصاحب بالتوازن الثابت) (بالدرجة) . (٣)

١. أظهرت نتائج تحليل العلاقات الارتباطية بين كل من ، التصور العقلي و القدرات التوافقية العامة ودرجة أداء الشقلبة الجانبية علي اليدين علي الأرض لطلاب كلية التربية الرياضية قيد البحث جداول (٦ ، ٨ ، ١٠) وجود علاقة طردية دالة إحصائياً بين درجة أداء الشقلبة الجانبية علي اليدين علي الأرض ودرجة اختبار الوثب والدوران في دوائر (التوافق بين الرجلين والعينين والإحساس الحركي بسرعة الجسم والأداة المصاحبة بالرشاقة) . ويعني ذلك أنه كلما زادت درجة اختبار الوثب والدوران في دوائر (التوافق بين الرجلين والعينين والإحساس الحركي بسرعة الجسم والأداة المصاحبة بالرشاقة) زادت درجة أداء الشقلبة الجانبية علي اليدين علي الأرض.

ويفسر الباحث هذه العلاقة في ضوء متطلبات فنية أداء الشقلبة الجانبية علي اليدين علي الأرض والتي تنحصر في النقاط الحاسمة التالية : ١ . يجب المرور علي وضع الوقوف علي اليدين فتتحا ٢ . يجب أداء الحركة في خط مستقيم ٣ . يجب وضع اليدين علي الأرض بالتتابع مع إتمام حركة الشقلبة الجانبية علي المحور السهمي (العميق) للجسم . حيث يتطلب أداء هذه النقاط توافر القدرة علي الدوران حول المحور السهمي للجسم والتوافق بين الرجلين والذراعين والعينين والإحساس بسرعة الجسم ويتوفر ذلك بزيادة درجة اختبار الوثب والدوران في دوائر (التوافق بين الرجلين والعينين والإحساس الحركي بسرعة الجسم والأداة المصاحبة بالرشاقة) .

وتتفق هذه النتيجة مع ما أشار إليه كل من هبة عبد العظيم (٢٠٠٥) (٢١) ، عادل عبد البصير علي (٢٠١٣م) (٨) وعبد الباسط جميل (٢٠٠١) (٩) ونسرين محمود نبيه (٢٠٠٤) (٢٠) ومحمد لطفي السيد (٢٠٠٦) (١٨) وعبد الباسط جميل الأشقر (٢٠٠١) (٩) بضرورة توافر بعض القدرات التوافقية العامة والعقلية الحاسمة ، حيث تباين المتطلبات البدنية من حيث نوعيتها وكميتها وتوقيت إجرائها تبعاً لنوعية وخصوصية كل مهارة وأن القصور في امتلاك اللاعب سواء كان ناشئاً أو ذو مستوي عالي لتلك العناصر البدنية أو افتقاره لها يعكس بوضوح ضعف المستوي المهاري لها ومن هنا تعتبر أحد الاتجاهات الأساسية لعملية التدريب والتي يجب أن يراعيها المدرب وهو التنمية المتزنة لجميع الصفات البدنية الخاصة والتي يتأسس عليها زيادة مقدرة اللاعب للأداء المهاري المتقن . وبذلك تحقق الهدف الأول من البحث.

٢. كما أوضحت نتائج التحليل المنطقي لانحدار كل من القدرات التوافقية العامة والتصور البصري والتصور السمعي والحس حركي والحالة الانفعالية المصاحبة علي درجة أداء الشقلبة الجانبية علي اليدين علي الأرض جدول (١١) أن اختبار الوثب والتوازن فوق العلامات (توافق الإحساس العضلي الحركي بدقة التحكم الديناميكي للرجلين المصاحب بالتوازن الثابت) (بالدرجة) ((المساهم الأول في درجة أداء الشقلبة الجانبية علي اليدين علي الأرض قيد البحث حيث ساهم بنسبة ٢٥.٣٠ % يليه اختبار سرعة الركل بالقدم في ٣٠ ثانية (التوافق المتعدد للطرف المصاحب بالتوازن (بالعدد) بنسبة ٢٠.٦ % ثم اختبار التصور السمعي بنسبة ٣.٧٠ % ثم اختبار الوثب والدوران في دوائر (التوافق بين الرجلين والعينين والإحساس الحركي بسرعة الجسم والأداة المصاحبة بالرشاقة) . (بالثانية) بنسبة ٣.٦٠ % ثم اختبار الإحساس الحركي بنسبة ١.٦٠ % ثم اختبار عدو ٣٠ متر من بداية متحركة (التوافق الكلي للجسم المصاحب بالسرعة الانتقالية والرشاقة (بالثانية) بنسبة ١.٢٠ % ثم اختبار تمرير الكرة علي الحائط في ١٥ ثانية (بالعدد) بنسبة ١.١٠ % ثم اختبار التصور البصري بنسبة ٠.٩٠ % والجدير بالذكر أن متغيرات التصور البصري والتصور السمعي والإحساس الحركي والقدرات التوافقية ساهمت مجتمعة بنسبة ٤٧.٠٠ % في درجة أداء الشقلبة الجانبية علي اليدين علي الأرض قيد البحث ، وهي نسبة منخفضة نسبياً إلا أنها تشير بصفة مبدئية إلى أهمية متغيرات التصور البصري والتصور السمعي والإحساس الحركي والقدرات التوافقية في التأثير علي درجة أداء الشقلبة الجانبية علي اليدين علي الأرض قيد البحث. وتتفق نتائج هذه الدراسة مع نتائج الدراسات المرتبطة بمجال البحث التي أشارت الي أهمية الأعداد البدني الخاص والتصور العقلي وتأثيره في الأعداد المهاري مثل سربير كنت (1990 Seriber, Kent م) (٢٦)، موغنوري ، نارس ، م.ف. سيتوري م.د.، لورنزيلي ف.، (1994 Moghnonsi P., Narici, M.V., Sitars, M.D.,Lorenzelli, F. م) [٢٥] ، عادل عبد البصير علي (٢٠١٣م) (٨). وتصيح المعادلة التنبؤية للتنبؤ بدرجة أداء الشقلبة الجانبية علي اليدين علي الأرض قيد البحث بدلالة متغيرات التصور البصري والتصور السمعي والإحساس الحركي والقدرات التوافقية المساهمة فيها كما يلي:

درجة أداء الشقلبة الجانبية علي اليدين علي الأرض = ٠.٨٤٥ - ٠.١١٠ (التصور البصري) + ٠.٠٤٥ (التصور السمعي) - ٠.٠٤٤ (الإحساس الحركي) - ٠.٠٢٢ (تمرير الكرة علي الحائط في ١٥ ثانية (بالعدد) + ٠.٠٤٧ (الوثب والدوران في دوائر (التوافق بين الرجلين والعينين والإحساس الحركي بسرعة الجسم والأداة المصاحبة بالرشاقة) - ٠.٠٠٧ (سرعة الركل بالقدم في ٣٠ ثانية (التوافق المتعدد للطرف المصاحب بالتوازن (بالعدد) - ٠.٠١٢ (عدو ٣٠ متر من بداية متحركة (التوافق الكلي للجسم المصاحب بالسرعة الانتقالية والرشاقة (بالثانية) + ٠.٤١٢ (الوثب والتوازن فوق العلامات (توافق الإحساس العضلي الحركي بدقة التحكم الديناميكي للرجلين المصاحب بالتوازن الثابت) (بالدرجة) (٣) وبذلك تحقق الهدف الثاني للبحث..

الاستنتاجات Conclusion

- في حدود عينة البحث ودقة وسائل جمع البيانات والنتائج ومناقشتها استنتج الباحث ما يلي - :
١. ترتيب محددات التصور العقلي وفق نسبة مساهمتها في درجة أداء الشقبة الجانبية علي اليدين علي الأرض لطلاب كلية التربية الرياضية في الجباز الفني للرجال بدمياط
 ٢. تحديد المعادلة التنبؤية للتنبؤ بدرجة أداء الشقبة الجانبية علي اليدين علي الأرض لطلاب كلية التربية الرياضية بدمياط في الجباز الفني للرجال بدلالة محددات التصور العقلي المساهمة فيها كما يلي- :
 - درجة أداء الشقبة الجانبية علي اليدين علي الأرض قيد البحث = $3.354 - 0.020$ (تمرير الكرة علي الحائط في ١٠ ثانية (عدد) 0.033 (الحجل والوثب والدوران في مربعات (التوافق بين الرجلين والعينين والإحساس الحركي بسرعة الجسم والأداة المصاحبة بالرشاقة) . (بالثانية) + 0.053 (سرعة الركل بالقدم في ٣٠ ثانية (التوافق المتعدد للطرف المصاحب بالتوازن (بالعدد) + 0.001 (عدو ٣٠متر من بداية متحركة (التوافق الكلي للجسم المصاحب بالسرعة الانتقالية والرشاقة (بالثانية) + 0.259 . الوثب والتوازن فوق العلامات (توافق الإحساس العضلي الحركي بدقة التحكم الديناميكي للرجلين المصاحب بالتوازن الثابت (الدرجة).
 ٣. ترتيب القدرات التوافقية العامة وفق نسبة مساهمتها في درجة أداء الشقبة الجانبية علي اليدين علي الأرض لطلاب كلية التربية الرياضية الجباز الفني للرجال بدمياط
 ٤. تحديد المعادلة التنبؤية للتنبؤ بدرجة أداء الشقبة الجانبية علي اليدين علي الأرض قيد البحث بدلالة متغيرات القدرات التوافقية المساهمة فيها كما يلي:
 - درجة أداء الشقبة الجانبية علي اليدين علي الأرض = $3.354 - 0.020$ (تمرير الكرة علي الحائط في ١٠ ثانية (عدد) 0.033 (الحجل والوثب والدوران في مربعات (التوافق بين الرجلين والعينين والإحساس الحركي بسرعة الجسم والأداة المصاحبة بالرشاقة) . (بالثانية) + 0.053 (سرعة الركل بالقدم في ٣٠ ثانية (التوافق المتعدد للطرف المصاحب بالتوازن (بالعدد) + 0.001 (عدو ٣٠متر من بداية متحركة (التوافق الكلي للجسم المصاحب بالسرعة الانتقالية والرشاقة (بالثانية) + 0.259 . الوثب والتوازن فوق العلامات (توافق الإحساس العضلي الحركي بدقة التحكم الديناميكي للرجلين المصاحب بالتوازن الثابت (الدرجة).
 ٥. ترتيب المتغيرات التوافقية العامة ومحددات التصور العقلي وفق نسبة مساهمتها في الدرجة المعيارية للأداء المهاري في الجباز الفني للرجال تنازلياً كما يلي:-
 - اختبار الوثب والتوازن فوق العلامات (توافق الإحساس العضلي الحركي بدقة التحكم الديناميكي للرجلين المصاحب بالتوازن الثابت) (بالدرجة) المساهم الأول في درجة أداء الشقبة الجانبية علي اليدين علي الأرض قيد البحث حيث ساهم بنسبة 25.30%
 - اختبار سرعة الركل بالقدم في ٣٠ ثانية (التوافق المتعدد للطرف المصاحب بالتوازن (بالعدد) بنسبة (10.6%)
 - اختبار التصور السمعي بنسبة (3.70%) .
 - اختبار الوثب والدوران في دوائر (التوافق بين الرجلين والعينين والإحساس الحركي بسرعة الجسم والأداة المصاحبة بالرشاقة) (بالثانية) بنسبة (3.60%)
 - اختبار الإحساس الحركي بنسبة (1.60%) .
 - اختبار عدو ٣٠متر من بداية متحركة (التوافق الكلي للجسم المصاحب بالسرعة الانتقالية والرشاقة بالثانية بنسبة (1.20%) .
 - اختبار تمرير الكرة علي الحائط في ١٠ ثانية (بالعدد) بنسبة (1.10%) .
 - اختبار التصور البصري بنسبة (0.90%) .
 ٦. تحديد المعادلة التنبؤية للتنبؤ بدرجة أداء الشقبة الجانبية علي اليدين علي الأرض قيد البحث بدلالة متغيرات التصور البصري والتصور السمعي والإحساس الحركي والقدرات التوافقية المساهمة فيها كما يلي:
 - درجة أداء الشقبة الجانبية علي اليدين علي الأرض = $0.845 - 0.110$ (التصور البصري) + 0.045 (التصور السمعي) — 0.044 (الإحساس الحركي) — 0.022 (تمرير الكرة علي الحائط في ١٠ ثانية (بالعدد) + 0.047 (الوثب والدوران في دوائر (التوافق بين الرجلين والعينين والإحساس الحركي بسرعة الجسم والأداة المصاحبة بالرشاقة) — 0.007 (سرعة الركل بالقدم في ٣٠ ثانية (التوافق المتعدد للطرف المصاحب بالتوازن (بالعدد) — 0.012 (عدو ٣٠متر من بداية متحركة (التوافق الكلي للجسم المصاحب بالسرعة الانتقالية والرشاقة (بالثانية) + 0.412 (الوثب والتوازن فوق العلامات (توافق الإحساس العضلي الحركي بدقة التحكم الديناميكي للرجلين المصاحب بالتوازن الثابت) (بالدرجة). ويتضح مما سبق الإجابة عن تساؤلات البحث.

التوصيات: Recommendations:

- في حدود نتائج البحث والاستنتاجات يوصى الباحث القائمين على تدريس الجمباز بكليات التربية الرياضية بما يلي:
١. يجب عند إجراء الإعداد البدني الخاص لطلاب كلية التربية الرياضية بدمياط في الجمباز الفني للرجال مراعاة الاهتمام بصفة خاصة بتنمية كل من محددات القدرات التوافقية العامة المساهمة في التأثير علي درجة أداء الشقلبة الجانبية علي اليدين في الجمباز الفني للرجال علي الأرض.
 ٢. مراعاة الاهتمام بوضع التصور العقلي في الاعتبار عند تعليم وتدريب الجمباز الفني للرجال لطلاب كلية التربية الرياضية بدمياط.
 ٣. مراعاة استخدام المعادلات التنبؤية التي توصلت لها هذه الدراسة للتنبؤ بدرجة أداء الشقلبة الجانبية علي اليدين علي الأرض لطلاب كلية التربية الرياضية في الجمباز الفني للرجال بدمياط .
 ٤. مراعاة استخدام الاختبارات التالية عند اختيار طلاب تخصص الجمباز الفني للرجال في كلية التربية الرياضية بدمياط
 - تمرير الكرة على الحائط في ١٠ ث (التوافق بين الذراع والعينين للإحساس الحركي بسرعة الجسم والأداة المصاحبة بالرشاقة) (بالعدد).
 - الوثب والدوران في دوائر (التوافق بين الرجلين والعينين والإحساس الحركي بسرعة الجسم والأداة المصاحبة بالرشاقة) . (بالثانية) .
 - سرعة الركل بالقدم في ٣٠ ثانية (التوافق المتعدد للطرف المصاحب بالتوازن) (بالعدد)
 - عدو ٣٠ متر من بداية متحركة (التوافق الكلي للجسم المصاحب بالسرعة الانتقالية والرشاقة) (بالثانية) .
 - الوثب والتوازن فوق العلامات (توافق الإحساس العضلي الحركي بدقة التحكم الديناميكي للرجلين المصاحب بالتوازن الثابت) (بالدرجة) .
 - تبادل رمى الكرة على الحائط واستقبالها لمدة ٣٠ ث (توافق الإحساس العضلي حركي بدقة التحكم الديناميكي للذراعين المصاحب بالإحساس البصري الحركي بسرعة الجسم والأداة) (بالعدد) .
 ٥. إجراء الدراسات والبحوث المشابهة علي أجهزة الجمباز الفني للرجال والأنسات .

المراجع:**أولاً: المراجع العربية:**

١. إبراهيم أحمد سلامة: (١٩٨٠ م) ، الاختبارات والمقاييس في التربية الرياضية ، دار المعارف ، الإسكندرية ، ص (١ - ١٠) .
٢. أحمد الهادي يوسف : (٢٠١٠ م) ، توصيف أساليب متطورة في تدريب الجمباز استخدام العمل العضلي ، ط ١ ، دار الفكر العربي ، القاهرة ص ١٠ .
٣. أسامه كامل راتب: (١٩٩٩م) النمو الحركي " مدخل للنمو المتكامل للطفل والمراهق" ، دار الفكر العربي، القاهرة، ص (٥١،١٣١)
٤. أسامة كامل راتب: (٢٠٠٤) تدريب المهارات النفسية "تطبيقات في المجال الرياضي" الطبعة الثانية، دار الفكر العربي ، القاهرة ص ١٣٥ .
٥. أحمد محمد خاطر وعلى فهمي البيك : (١٩٩٦م)، القياس في المجال الرياضي، الطبعة الرابعة، دار المعارف بمصر، ص (٣٠٣، ٣٠٤) .
٦. ثائر داود سليمان وعلى يوسف الزبيدي (٢٠٠٩م): دراسة عملية لتحديد بعض الاختبارات البدنية لانقضاء ناشئ الريشة الطائرة، مجلة علوم الرياضة، العدد الأول، جامعة ديالى، العراق ص ١٠٣-١٠٥ .
٧. جمال إسماعيل النمكى : (٢٠٠٤) ، الإعداد البدني (الجزء الثاني) ، مكتبة شجرة الدر، المنصورة ص ١١-١٢ .
٨. عادل عبد البصير علي : (٢٠١٣ م) ، دراسة عامله للقدرات التوافقية العامة لطلاب كلية التربية الرياضية بمحافظة دمياط ، المجلة العلمية للبحوث والدراسات في التربية الرياضية ، كلية التربية الرياضية ببورسعيد ، جامعة بورسعيد ، ص (١ - ١٧) .
٩. عبد الباسط جميل الأشقر : (٢٠٠١م) ، مركز التحكم وعلاقته ببعض القدرات التوافقية للملاكمين نظريات وتطبيقات ، مجلة علمية محكمة متخصصة في علوم التربية البدنية والرياضة، العدد (٤٣) ، كلية التربية الرياضية للبنين، جامعة الإسكندرية ص ٢٥٤، ٢٥٥

١٠. عصام عبد الخالق : (٢٠١٣ م) ، التدريب الرياضي نظريات ، تطبيقات ، ط١١ ، منشأة المعارف الإسكندرية . ص (١٨٦) .
١١. محمد إبراهيم شحاته ومحمد عبد السلام: (١٩٩٢ م)، أساسيات الجمباز ، كتاب جامعي كلية التربية الرياضية للبنين بالإسكندرية، جامعة الإسكندرية .
١٢. محمد العربي شمعون: (١٩٩٦م)، التدريب العقلي في المجال الرياضي، ط١، دار الفكر العربي، القاهرة ص (٢٩ ، ٤٩٦ ، ٤٩٧)
١٣. محمد حسن علاوى ومحمد نصر الدين رضوان: (١٩٨٧)، الاختبارات المهارية والنفسية في المجال الرياضي، الطبعة الأولى، القاهرة ، ص٢٩٢-٢٩٦.
١٤. محمد حسن علاوى ومحمد نصر الدين رضوان: (٢٠٠١م)، اختبارات الأداء الحركي، دار الفكر العربي، القاهرة ص٣٢٨-٣٣٠.
١٥. محمد عبد السلام على : (٢٠٠٧ م) ، " دراسة عملية للقدرات التوافقية لتلاميذ المرحلة الإعدادية للبنين بمحافظة الإسكندرية، مجلة جامعة المنوفية للتربية البدنية والرياضة ، السنة السادسة، العدد العاشر ، كلية التربية الرياضية بمدينة السادات، جامعة المنوفية .
١٦. محمد محمود عبد الدايم ومحمد صبحي حسانين: (١٩٩٩م)، الحديث في كرة السلة "الأسس العلمية والتطبيقية"، الطبعة الثانية، دار الفكر العربي، القاهرة ص١١٧.
١٧. محمود محمود عبد السلام (٢٠٠٢): الجمباز للمبتدئين ، دار الوفاء لنديا الطباعة والنشر ، الإسكندرية، ص٧٣.
١٨. محمد لطفي السيد: (٢٠٠٦)، الانجاز الرياضي وقواعد العمل التدريبي، مركز الكتاب للنشر، الاسكندرية ص١٢٤.
١٩. مفتى إبراهيم حماد : (١٩٧٧) ، تحديد مستويات معيارية للياقة البدنية للناشئين تحت ١٦ سنة لمحافظة القاهرة والجيزة ، رسالة ماجستير ، كلية التربية الرياضية للبنين بالقاهرة ، جامعة حلوان .
٢٠. نسرين محمود نبيه: (٢٠٠٤)، أثر تطوير بعض القدرات التوافقية الخاصة لرفع مستوى الأداء الفني على عارضة التوازن لناشئات الجمباز الفني تحت ٨ سنوات ، رسالة ماجستير غير منشورة، كلية التربية الرياضية للبنين، جامعة الإسكندرية.
٢١. هبة عبد العظيم حسن: (٢٠٠٥م)، تأثير برنامج تعليمي مقترح لجمباز عارضة التوازن على القدرات التوافقية ومستوى الأداء المهارى لطالبات كلية التربية الرياضية ، رسالة دكتوراه غير منشورة ، كلية التربية الرياضية، جامعة أسيوط.

ثانياً: المراجع الأجنبية:

22. Handoko J : (2014), Reaction time and coordination, Prezis privacy settings, http://www.Topendsports.com/fitness/sports-coordination.htm12/2/2014.
23. Http://www.brianmac.co.uk/handeye.htm.25/8/2014.
24. .Konkura.C:(2014) Challenge yourself to get fi,faster,stronger,better.www.Konkura.com/challenge/?uid=22975f3a-1563-42d3-ac3d-47ab25bdf130#details12/2/2014.
25. Moghnosi, P., Marci M.V., Sttori M.D. , Lorenzelli. F. : (1994) , The relation and kicking ball speed With beginners. Italy
26. Scriber, Kent , : (1990) , Estimated maximum oxygen uptake In college football players during of training And detraining , Applied research in coaching and athletics. Boston.
27. Thornes N : (2002) AQA sport examined, scotprit, united kingdom.P60.

الملخص باللغة العربية

التصور العقلي وبعض القدرات التوافقية العامة كدالة للتنبؤ بدرجة الأداء المهاري في الجباز لطلاب كلية التربية الرياضية.

أحمد شويقه

قسم التدريب الرياضي - تخصص جباز كلية التربية الرياضية للبنين - جامعة دمياط - جمهورية مصر العربية.

هدفت هذه الدراسة إلي التعرف علي: ١ . العلاقات الارتباطية بين كل من درجة أداء الشقلبة الجانبية علي اليدين علي الأرض وكل من التصور العقلي وبعض القدرات التوافقية العامة ٢ . مساهمة كل من التصور العقلي للطلاب وبعض القدرات التوافقية العامة كالتوافق بين الذراع والعينين للإحساس الحركي بسرعة الجسم والأداة المصاحبة بالرشاقة) (بالعدد) و توافق الإحساس العضلي الحركي بدقة التحكم الديناميكي للرجلين المصاحب بالتوازن الثابت) (بالدرجة)، ومدى مساهمتها في درجة الأداء المهاري لطلاب كلية التربية الرياضية في الجباز الفني ومدى إمكانية استخدامها كدالة للتنبؤ بدرجة الأداء المهاري لطلاب كلية التربية الرياضية في الجباز الفني . استخدم الباحث : ١ . بطارية اختبار تقييم القدرات التوافقية العامة لطلاب كلية التربية الرياضية بمحافظة دمياط لعادل عبد البصير (٢٠١٣م) ، ٢ . مقياس التصور العقلي في الرياضة محمد العربي شمعون (١٩٩٦م) وأسامة راتب (٢٠٠٤)، ٣ . طريقة المحلفين باستخدام فيلم تم تصويره لأفراد عينة البحث لتحديد درجة أداء الشقلبة الجانبية علي اليدين علي الأرض ، كوسائل لجمع البيانات لهذه الدراسة . كما استخدم البرنامج الإحصائي للعلوم الاجتماعية SPSS في المعالجة. وقد أسفرت أهم النتائج عن علاقة طردية دالة إحصائياً بين درجة أداء الشقلبة الجانبية علي اليدين علي الأرض ودرجة اختبار الحجل الوثب والدوران في مربعات) التوافق بين الرجلين والعينين والإحساس الحركي بسرعة الجسم والأداة المصاحبة بالرشاقة) ، رتبت المتغيرات التوافقية العامة ومحددات التصور العقلي وفق نسبة مساهمتها في الدرجة المعيارية للأداء المهاري في الجباز الفني للرجال تنازلياً ، تحديد المعادلة التنبؤية للتنبؤ بدرجة أداء الشقلبة الجانبية علي اليدين علي الأرض قيد البحث بدلالة متغيرات التصور البصري والتصور السمعي والإحساس الحركي والقدرات التوافقية المساهمة فيها كما يلي:

درجة أداء الشقلبة الجانبية علي اليدين علي الأرض = $0.845 - 0.110 \cdot (\text{التصور البصري}) + 0.045 \cdot (\text{التصور السمعي}) - 0.044$ (الإحساس الحركي) - 0.022 (تمرير الكرة علي الحائط في ١٠ ثانية) (بالعدد) + 0.047 (الوثب والدوران في دوائر) (التوافق بين الرجلين والعينين والإحساس الحركي بسرعة الجسم والأداة المصاحبة بالرشاقة) - 0.007 (سرعة الركل بالقدم في ٣٠ ثانية) (التوافق المتعدد للطرف المصاحب بالتوازن) (بالعدد) - 0.012 (عدو ٣٠متر من بداية متحركة) (التوافق الكلي للجسم المصاحب بالسرعة الانتقالية والرشاقة (بالتانية) + 0.412 (الوثب والتوازن فوق العلامات) (توافق الإحساس العضلي الحركي بدقة التحكم الديناميكي للرجلين المصاحب بالتوازن الثابت) (بالدرجة) ، وكانت أهم التوصيات كما يلي : ١ . يجب عند إجراء الإعداد البدني الخاص لطلاب كلية التربية الرياضية بدمياط في الجباز الفني للرجال مراعاة الاهتمام بصفة خاصة بتنمية كل من محددات القدرات التوافقية العامة المساهمة في التأثير علي درجة أداء الشقلبة الجانبية علي اليدين في الجباز الفني للرجال علي الأرض.

٢ . مراعاة الاهتمام بوضع التصور العقلي في الاعتبار عند تعليم وتدريب الجباز الفني للرجال لطلاب كلية التربية الرياضية بدمياط.

٣ . مراعاة استخدام المعادلات التنبؤية التي توصلت لها هذه الدراسة للتنبؤ بدرجة أداء الشقلبة الجانبية علي اليدين علي الأرض لطلاب كلية التربية الرياضية في الجباز الفني للرجال بدمياط.

