

جماز الألعاب كنشاط ترويحى فى ضوء نظرية الإدراك الحسى التكاملى وأثره على تحسين بعض الحركات الأساسية للمعاقين بصريا

دكتور/ إيمان عبد العزيز عبد
الوهاب

دكتور/ مى شحات محمد الخولى

مدرس بقسم المناهج وطرق تدريس التربية الرياضية
كلية التربية الرياضية للبنات
جامعة الاسكندرية

استاذ مساعد بقسم الترويح
كلية التربية الرياضية للبنات
جامعة الاسكندرية

المقدمة ومشكلة البحث :-

أصبحت ممارسة الأنشطة الترويحية من الضروريات المرتبطة بالصحة الوقائية للإنسان على جميع أجهزة الجسم المختلفة بجانب الناحية النفسية والاجتماعية، أما بالنسبة للمعاقين بصريا فقد تكون أهمية ممارسة الأنشطة الترويحية ليست وقائية فحسب بل أنها ترتقى لتكون تعليمية وتأهيلية وعلاجية أيضا وذلك بسبب قلة حركتهم الناجمة عن الاعاقة البصرية بشكل مباشر.

ويعتبر الترويح من أهم الأنظمة الإنسانية التي تهتم بتنمية جوانب الشخصية الإنسانية بصورة متزنة والشعور بالسعادة من خلال ممارسة الأنشطة الترويحية التي تعمل على الشعور بالألفة والصدقة والتمتع بصحة جيدة والاسترخاء. (17 : 33، 34) (24 : 40-43)

ويهدف الترويح الى مساعدة الأفراد على تقبل الإعاقة ومساعدتهم على العودة إلى الحياة الطبيعية في المجتمع والاعتماد على النفس ، وتدريب وتعليم المهارات المختلفة التي تمكن المعاق استخدامها للتغلب على الصعوبات الناتجة لفقد قدرة حاسة من الحواس والخروج من العزلة الاجتماعية. (6 : 203)

وأن ممارسة الأنشطة الترويحية تعمل على اكتساب الفرد القدرات الحركية كالقوة والسرعة والتحمل والمرونة والرشاقة والتوازن ، واكتساب المهارات واللياقة البدنية والوظيفية (12 : 14، 15) والأنشطة الترويحية تلبى حاجات الأفراد العديدة والمتنوعة سواء كانت نفسية أو اجتماعية أو بدنية أو عقلية، والمعاقين هم قطاع حيوى فى المجتمع وأصبح فى العصر الحديث لا ينظر للمعاق على أنه عبء على المجتمع بل هو عضو فعال يتطلب تنمية قدراته وتطويرها عن طريق إعداد البرامج الخاصة بكل فرد حسب نوع ودرجة الإعاقة تحت إشراف متخصص وعلى أسس علمية وتربوية سليمة (5 : 1) والهدف من الأنشطة الترويحية لفئة المعاقين فى تحقيق النمو البدنى والعقلى والاجتماعى والنفسى حتى يتعايشوا مع إعاقتهم والاعتماد على أنفسهم فى قضاء حاجاتهم اليومية ويكونوا قوة منتجة فى جميع مجالات الحياة. (9 : 180)

وتعتبر الإعاقة البصرية من الإعاقات التى تؤدى الى اضطراب الحركة وقصور القدرة على التنقل والتحكم فى البيئة ونمو الشعور بالخوف والقلق والتردد ونقص كفاءة النشاط اليومى وفرص اللعب الذى يتيح التعرف على البيئة ، وقصور المهارة الحركية مما يؤثر على تقبل الفرد لذاته. (16 : 131)

فالإعاقة البصرية تؤثر على الكفاءة الإدراكية حيث يصبح الإدراك ناقصاً لما يتعلق بحاسة البصر كخصائص الشكل والتركيب الحجم والموضع المكانى واللون والمسافة والعمق والفراغ والحركة ، ولذلك يجب الاهتمام برعاية الطفل المعاق بصريا تربويا وسلوكياً والتكيف والقدرة على اللعب مع الاطفال الآخرين والاستمتاع واكتساب المهارات والقدرة على العناية الجسدية الذاتية والثقة بالنفس ويتطلب ذلك الاشراف التربوى وتوفير الأدوات والوسائل التعليمية فى التعلم والاكتشاف (19 : 148)

ويجب تعويض المعاق بصريا بتطوير عناصر اللياقة البدنية كالقوة العضلية والسرعة والتوازن واكتساب عادات صحية سليمة من خلال الحركات والمهارات الأساسية والتمرينات المختلفة لأجزاء الجسم والتوجيه والحركة من أجل الأمن والسلامة والوقاية من المخاطر ، ويوصى علماء التربية البدنية والرياضة الى ضرورة أن تشمل برامج تعليم وتدريب وتاهيل المعاق بصريا على التوجيه والحركة التى تعمل على ضرورة إكساب مهارات التنقل الأساسية بالإضافة الى التدريب على استخدام الأجهزة والادوات المساعدة ، حيث تعمل ممارسة الأنشطة والتدريبات للمعاق بصريا على تحسين الكفاءة العامة

للأجهزة الوظيفية للجسم وتصحيح التشوهات القوامية والمحافظة على الصحة العامة وتطوير القدرات الحس حركية والتوازن والجوانب الإدراكية وتحسين الجوانب الاجتماعية والنفسية. (7 : 126- 127) حيث يعتمد تعليم المعاقين بصرياً على استخدام حواسه فى التنقل على ركيزتين أساسيتين وهما مساعدته على تنمية الجوانب العقلية المتعلقة بالتركيز والانتباه والتفكير وإدراك العلاقات والمتعلقات الخاصة بكل الأشياء المحيطة ، وتدريبه على تحمل الجهد البدنى والعضلى الذى سيبدله أثناء الحركة والتنقل وضبط إيقاع خطواته وتوازنه أثناء المشى أو الجرى ، ويكون التركيز على المثيرات السمعية والشمية والحركية وتدريبه على معرفة الاتجاهات إنطلاقاً من مكان محدد وهذا يساعده على التنقل بحرية وأمان (15 : 346 - 347)

وأن البرامج التى توضع للمعاقين يجب أن تتميز بتنوع الأنشطة التى من شأنها تحسين الكفاءة البدنية والحركية وتحسين النعمة العضلية والإدراكات الحسية المختلفة اعتماداً على البسيط والسهل من التمرينات المناسبة لهم وأن تكون موجهة نحو مقابلة احتياجاتهم (4 : 362 - 363) ويكون الاهتمام بتنمية المعلومات الحسية الجسدية والذهليزية للحفاظ على الاستقرار الوضعي والتوازن، وتعديل أنماط الحركة والتكيف للتعويض عن الأنظمة البصرية منخفضة الأداء (30)

حيث يتفق كلاً من سكاغس وهوبر (Skaggs, Hopper 1996)، نجلاء فتحى خليفه (2002)، راندا فتوح محمد (2007)، جازى وآخرون (Jazi, S.D, etal 2012)، سادوسكا وكرزبوتا (Sadowska, D., Krzepota, J. 2015)، أحمد مصباح فتوح (2016)، محمود يس محمد (2017) أن المعاق بصرياً يحتاج إلى اللعب أكثر من الأفراد العاديين لأن اللعب يساعده على التطور وتحسين تفاعله مع البيئة المحيطة به من خلال اشراكه فى الأنشطة الحركية التى تشجعه وتحسه وتزيد من قدرته فى اشراك جميع حواسه الأخرى لتعويض الخلل الحادث من الاعاقة. (46)، (26)، (10)، (36)، (43)، (1)، (23)

ومن هنا فإن ممارسة الأنشطة الترويحية سوف تلعب دور هام فى تعليم الحركات الأساسية للأطفال المعاقين بصرياً وتأهيلهم للتعامل مع المجتمع وخاصة فى أنشطة جمباز الألعاب كأحد الأنشطة التى تستخدم كمنشآت ترويحية وذلك وفقاً لنظرية الإدراك الحسى التكاملى للأطفال المعاقين بصرياً. حيث تعتبر أنشطة جمباز الألعاب من الأنشطة الترويحية الهامة التى سوف تساهم فى إعداد المعاقين بصرياً لاستقبال مهارات تؤهلهم للدخول فى حياة اجتماعية داخل المدرسة وخارجها من خلال تأهيلهم للتعرف على بعض الاجهزة والأدوات المساعدة واكتساب العديد من الحركات الاساسية من خلال تمرينات بسيطة ومتنوعة، ويتفق كلاً من حسين الحاج، هبة راتب (2020) ، وليد صالح، ناهد محمد (2018) ، أديل سعد وآخرون (2018) أن أنشطة جمباز الألعاب تنقسم إلى ثلاث أقسام وهى تمرينات دون لمس الأدوات ، ومسابقات على الاجهزة كالمشى أو الجرى فوقها ، وزيادة درجة صعوبة التمرينات وإجراء مسابقات، مما يساعده فى تحسين النمو الحركى لهم والتأكيد على الحركات الأساسية التى تعتبر أساس جمباز الالعاب فهو غنى بشتى ألوان الممارسة الرياضية من جرى ووثب وتوازن ورمى وزحف وتسلق ودرج. (8 : 8)، (28 : 41)، (2 : 49)

وتؤكد أديل سعد وآخرون (2018) أن جمباز الألعاب لابد أن يكون منظماً تنظيمياً بسيطاً، ويكون سهل فى أداة لا يحتاج إلى مهارات حركية كبيرة ولا يوجد له قوانين ثابتة أو تنظيمات محددة ، ولكن يمكن للمعلم أن يضع بعض القواعد التى تناسب مع قدرات الأفراد واحتياجاتهم واستعدادهم والهدف المراد تحقيقه، كما يمكن ممارسته فى أى مكان ويستخدم بادوات بسيطة وألعاب لا تحتاج الى تنظيم دقيق معقد ولكن تهتم بتنمية الحركات الاساسية والصفات البدنية والنفسية والقدرات الإدراكية. (2 : 51) وبذلك نجد أن أنشطة جمباز الألعاب من الأنشطة المناسبة لفئة المعاقين بصرياً لأنها تتكون من الالعاب البسيطة والمتنوعة التى تحتوى على مجموعة كبيرة من الحركات الاساسية منها (المشى ، الجرى ، الوثب ، الرمى ، التوازن ، الزحف ، التسلق ، الدرجة) التى تعتمد فى تعليمها على أساس التكامل بين الإدراكات الحسية من خلال الإهتمام بتنظيم المثيرات المختلفة المؤثرة فى التعلم سواء كانت السمعية أو الحسية أو اللمسية لتتم عملية الإدراك مما يؤثر بالتالى على التطور الحركى لفئة المعاقين بصرياً.

ويستند تنمية الإدراك الحسى على نظرية جان ايرس "نظرية الإدراك الحسى التكاملى" وهى تصف كيف تساهم العملية العصبية لمعالجة ودمج المعلومات الحسية من الجسم والبيئة لتنظيم التعلم والسلوك

والمشاركة فى الحياة اليومية من خلال التدخل ببرنامج لتحسين الصعوبات الخاصة بالمعاقين ، والتنبؤ بكيفية التغير للافضل. (47)، (39)، (40)

فالادراك الحسى التكاملى هو العملية التى نستطيع من خلالها أن ننظم ونفسر ونترجم الإحساس المستقبل من قبل الحواس لتحقيق التكامل بين وظائفه للمساعدة على فهم العالم المحيط، كما يعد الإدراك الحسى التكاملى من المفاهيم المركبة ويشمل فهم جميع المثيرات، القادمة عبر الحواس، وهي حاسة (البصر - السمع - التذوق - الشم - اللمس ويشمل التلامس وإحساس الضغط والدفء والبرودة والألم) والإحساس بالحركة والإحساس بالتوازن) لكى يتفاعل الجهاز العصبى مع البيئة المحيطة بواسطة جهاز ينقل إليه المعلومات عن هذه البيئة وهذا الجهاز يتمثل فى الإحساس الذى يتم بطرائق مختلفة تختص بنقل مختلف المثيرات من الصوت والضوء إلى الروائح والطعوم (المذاقات) والملمس للمخ. (20 : 285 - 288)

ويلعب البصر دوراً هاماً فى تعلم الحركات الأساسية وذلك إحدى المشكلات التى يقابلها المعاقون بصريا فهى اساس لتطويره، حيث تزود لديه الخبرات الحركية المتنوعة ليعتمد عليها فى ادراك ذاته وقدراته وادراك العالم من حوله، لذلك يتفق المتخصصون على أنها اساس للنجاح فى اداء المهارات الحركية المختلفة. (13 : 28 - 30)

لذا يجب على التربويين الإسهام فى حل مشاكل المعاقين بصريا من خلال البرامج الحركية التى تهتم باتساع معارفهم فى الادراك فلا بد من التغلب على فقد حاسة البصر من خلال البرامج الخاصة بالانشطة الحركية كأساس لنموهم وتطورهم حيث أن أجهزة الاحساس لديهم لم تتطور وبذلك تتأخر تطور الحركات الاساسية كالمشى والجرى والوثب والتدريج والاضطراب والاصطدام والصعوبة فى التوازن والصعوبة فى الوصول للاشياء بأنفسهم. (21 : 63)، (27 : 78)، (45)

ومن خلال ما سبق ومن خبرة الباحثان فى مجال الترويج والجمباز الفنى نجد أن فئة المعاقين بصريا من الفئات التى تتطلب الاهتمام الخاص أثناء التعليم والتأهيل واختيار الأنشطة المناسبة لهم مثل أنشطة جمباز الألعاب والتى تعتبر من الأنشطة الترويحية التى تتميز بالبساطة والتنوع وتعمل على تنمية الحركات الأساسية للمعاقين بصريا ، وفى هذه الدراسة سوف تقوم الباحثتان بتطبيق برنامج لجمباز الألعاب كنشاط ترويحى باستخدام المثيرات المختلفة وفى ضوء نظرية الادراك الحسى التكاملى والتعرف على تأثيره على بعض الحركات الأساسية للمعاقين بصريا.

هدف البحث.

يهدف البحث الى التعرف على أثر برنامج لجمباز الألعاب كنشاط ترويحى فى ضوء نظرية الادراك الحسى التكاملى على بعض الحركات الأساسية (المشى، الجرى، الحجل، الوثب، الرمى، التوازن، الدرجة، الدوران) للمعاقين بصريا بمدرسة النور للمكفوفين (بنات) - محرم بك بمحافظة الاسكندرية.

فروض البحث.

1- توجد فروق ذات دلالة إحصائية بين متوسطى القياس القبلى والبعدى فى بعض الحركات الاساسية (قيد البحث) للمعاقين بصريا.

2- يؤثر برنامج لجمباز الألعاب كنشاط ترويحى فى ضوء نظرية الادراك الحسى التكاملى ايجابياً على بعض الحركات الاساسية للمعاقين بصريا.

مصطلحات البحث.

- الاعاقة البصرية (المعوقون بصريا).

هم اللذين يعانون من درجات متفاوتة من فقدان البصر، وتتراوح بين العمى الكلى حيث لا يرون شيئاً على الاطلاق ولا يشعرون بالضوء ، والابصار الجزئى الذى تتفاوت قدرة أصحاب هذه الحالة على التمييز البصرى ويتميزون بقدرتهم على التوجه والحركة وعمليات التعلم المدرسى باستخدام المعينات البصرية. (19 : 132)

- جمباز الألعاب كنشاط ترويحى. (تعريف اجرائى)

هى عبارة عن زخيرة كبيرة من الالعب التى تحتوى على جميع الحركات الاساسية من مشى وجرى ووثب وتسلق ودرجه ورمى ولقف تؤدى باستخدام ادوات او بدون ادوات ولكن تعتمد اساسا على استثارة

حواس المعاقين بصريا من سمع ولمس وحس حركيه وشم بغرض رفع الادراك الحسى التكاملى لديهم دون تقيدهم بقوانين خاصه او تنظيمات دقيقة معقده .
- الادراك الحسى التكاملى.

هو تنظيم المعلومات الحسية وتحديدها وتفسيرها من اجل تمثيل وفهم المعلومات او البيئة المحيطة.
(44)

إجراءات البحث. منهج البحث.

تم استخدام المنهج التجريبي بتصميم مجموعة تجريبية واحدة باستخدام القياس القبلى والبعدى وذلك نظرا لملائمته لطبيعة البحث.

مجالات البحث:- المجال المكاني.

تم تطبيق البحث فى مدرسة النور للمكفوفين (بنات) – محرم بك - محافظة الاسكندرية
المجال الزمنى.

تم تنفيذ وتطبيق البحث فى الفترة الزمنية من 2021 /10 /16 الى 2022 /1 /6
المجال البشرى.

تلميذات مدرسة النور للمكفوفين (بنات) – محرم بك بمحافظة الاسكندرية، وقد تم تحديد عينة البحث كالتالى:-

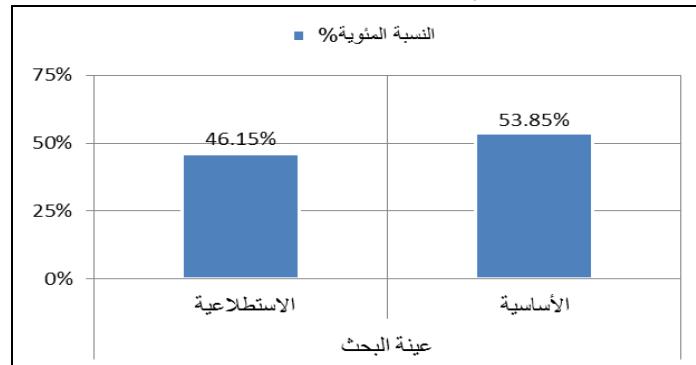
أولا :- عينة البحث.

تم اختيار عينة البحث بالطريقة العمدية لعدد (26) من التلميذات المعاقين بصريا بمدرسة النور للمكفوفين (بنات) – محرم بك - محافظة الاسكندرية ، وأعمارهن (1.705 ± 14.88) وتتراوح شدة الاعاقة لديهن ما بين متوسطة وشديدة ، وتم تقسيمهم بواقع عدد (12) تلميذة للدراسة الاستطلاعية (لتطبيق المعاملات العلمية لقياسات البحث) وعدد (14) تلميذة للدراسة الاساسية (المجموعة التجريبية يطبق عليها برنامج جميز الالعاب كنشاط ترويحى فى ضوء نظرية الإدراك الحسى التكاملى) والجدول التالى يوضح النسبة المئوية لتوزيع عينة البحث من الأطفال المعاقين بصريا.

جدول (1) النسبة المئوية لتوزيع عينة البحث من التلميذات المعاقين بصريا (ن = 26)

م	عينة البحث	العدد	النسبة %
1	عينة الدراسة الاستطلاعية (لتطبيق المعاملات العلمية لقياسات البحث)	12	46.15%
2	عينة الدراسة الاساسية (المجموعة التجريبية يطبق عليها برنامج جميز الالعاب كنشاط ترويحى فى ضوء نظرية الإدراك الحسى التكاملى)	14	53.85%
	المجموع	26	100%

يتضح من جدول (1) وشكل (1) النسبة المئوية لتوزيع عينة البحث حيث جاءت العينة الاستطلاعية (لإجراء المعاملات العلمية لقياسات البحث) بنسبة 46.15% وعينة الدراسة الاساسية (المجموعة التجريبية يطبق عليها برنامج جميز الالعاب كنشاط ترويحى فى ضوء نظرية الإدراك الحسى التكاملى) بنسبة 53.85% من الأطفال المعاقين بصريا.



شكل (1) النسبة المئوية لتوزيع عينة البحث من التلميذات المعاقين بصريا

ثانياً: أسباب اختيار عينة البحث.

- التعاون التام من مسئولى المدرسة واولياء امور الطالبات لاتمام هذه البحث.
- تواجد مدرسين التربية الرياضية بالمدرسة بجانب طالبات التربية العملية بالمدرسة.
- توافر بعض الادوات والاجهزة المطلوبة لتنفيذ البحث.
- مناسبة توقيت اجراء الاختبارات مع مواعيد الحصص بالمدرسة.

ثالثاً: توصيف عينة البحث.

قامت الباحثتان بإجراء التوصيف الاحصائى لعينة البحث (الاستطلاعية والأساسية) للتعرف على التجانس بين أفراد العينة فى القياسات الاساسية وقياسات الحركات الأساسية فى جيمار الألعاب للتلميذات المعاقين بصرياً.

جدول (2) التوصيف الاحصائى فى القياسات الأساسية للتلميذات المعاقين بصرياً (ن = 26)

م	القياسات الأساسية	أقل قيمة	أعلى قيمة	المتوسط الحسابى	الانحراف المعيارى	معامل الالتواء	معامل التفرطح
1	العمر الزمنى (سنة)	13	17	14.88	1.705	-0.121	-1.874
2	الطول (سم)	65	155	124.54	30.392	-0.432	-1.464
3	الوزن (كجم)	35	65	46.73	12.982	-0.468	-0.488

يتضح من جدول (2) أقل وأعلى قيمة والمتوسط الحسابى والانحراف المعيارى فى القياسات الأساسية ، حيث جاءت معاملات الالتواء تقترب من الصفر ، ومعاملات التفرطح تنحصر ما بين (±3) مما يدل على أعتدالية القيم وعدم التشنت وتجانس أفراد العينة من التلميذات المعاقين بصرياً.

جدول (3) التوصيف الاحصائى فى الحركات الأساسية فى جيمار الألعاب

للتلميذات المعاقين بصرياً (ن = 26)

م	المهارات الاساسية فى جيمار الألعاب	أقل قيمة	أعلى قيمة	المتوسط الحسابى	الانحراف المعيارى	معامل الالتواء	معامل التفرطح
1	المشى 10 متر (ثانية)	5.42	13.48	8.47	2.185	0.984	0.068
2	الجرى 10 متر (ثانية)	6.38	13.89	10.99	1.868	-0.497	-0.065
3	الحجل	0	4	1.69	1.543	0.280	-1.378
	10 متر	0	4	1.69	1.436	0.327	-1.195
4	الوثب	11	230	42.04	69.089	2.089	2.677
5	رمى مرة طبية باليدين من اعلى الرأس (متر)	1.1	2.5	1.45	0.392	1.594	2.222
6	التوازن الثابت (الوقوف على رجل واحدة) (ثانية)	2.14	7.25	4.79	1.558	-0.431	-1.033
	التوازن المتحرك (المشى على المقعد السويدى) (ثانية)	5.1	34.2	25.36	8.160	-1.496	-1.547
7	الدحرجة الأمامية (درجة)	0	2	0.56	0.554	0.713	0.062
8	الدوران	0	1	0.65	0.394	-0.628	-1.069

يتضح من جدول (3) أقل وأعلى قيمة والمتوسط الحسابى والانحراف المعيارى فى المهارات الاساسية فى جيمار الألعاب ، حيث جاءت معاملات الالتواء تقترب من الصفر ، ومعاملات التفرطح تنحصر ما بين (±3) مما يدل على أعتدالية القيم وعدم التشنت وتجانس أفراد العينة من التلميذات المعاقين بصرياً.

أدوات جمع البيانات وقياسات البحث :-

قامت الباحثتان بالاطلاع على الدراسات والبحوث العلمية المرتبطة بموضوع البحث وذلك لتحديد القياسات المناسبة لعينة البحث والتي تحقق أهداف وفروض البحث وهى كالتالى :-

أولاً: القياسات الأساسية.

قامت الباحثتان بإعداد إستمارة لتسجيل البيانات الخاصة بمعدلات النمو وقد تضمنت الإستمارة على ما يلى :-

- العمر الزمنى (سنة)
- الطول (سم)
- الوزن (كجم)

ثانياً: اختبارات الحركات الأساسية فى جيماز الالعب للأطفال المعاقين بصريا ... مرفق (1)
تم إعداد إستمارة إستطلاع رأى للخبراء لتحديد أهم الحركات الأساسية المناسبة للعينة (قيد البحث) والاختبارات الخاصة بها وذلك بعد الإطلاع على المراجع العلمية والدراسات السابقة والمرتبطة بموضوع البحث مثل دراسة نجلاء فتحى خليفه (2002) (26) ودراسة راندا فتوح محمد (2007) (10) ، ودراسة جازى واخرون (2012) Jazi,S.D, etal (36) ودراسة سادوسكا وكرزبوت Sadowska,D., ودراسة Krzepota,J (2015) (43) ودراسة محمود يس محمد (2017) (23) ودراسة أحمد مصباح فتوح (2016) (1) ، ثم تم عرض الإستمارة على مجموعة من السادة الخبراء فى مجال الجيماز الفنى والترويج ... مرفق (2)

جدول (4) النسبة المئوية لموافقة الخبراء على اختبارات الحركات الأساسية فى جيماز الالعب للأطفال المعاقين بصريا (ن = 9)

م	المهارات الأساسية فى جيماز الالعب		موافقة الخبراء	
	النسبة %	العدد	النسبة %	العدد
1	المشى 10متر (ثانية)	100%	9	100%
2	الجرى 10متر (ثانية)	100%	9	100%
3	الحجل	الرجل اليمنى (عدد)	8	88.88%
	10 متر	الرجل اليسرى (عدد)	9	100%
4	الوثب	الوثب العمودى (سم)	7	77.77%
5	الرمى	رمى مرة طيبة باليدين من اعلى الرأس (متر)	8	88.88%
6	التوازن	التوازن الثابت (الوقوف على رجل واحدة) (ثانية)	9	100%
		التوازن المتحرك (المشى على المقعد السويدى) (ثانية)	9	100%
7	الدحرجة	الدحرجة الأمامية (درجة)	8	88.88%
8	الدوران	عمل نصف دورة من الامام الى الخلف (درجة)	8	88.88%

يتضح من جدول (4) نسبة موافقة السادة الخبراء على اختبارات الحركات الأساسية فى جيماز الالعب للأطفال المعاقين بصريا حيث تراوحت نسبة الموافقة ما بين (77.77% : 100%) وهى نسبة عالية تؤكد الموافقة على الاختبارات التى تناسب فئة الالعب المعاقين بصريا ويمكن الاعتماد عليها فى قياسات البحث وهى على النحو التالى :-

- المشى 10 متر (ثانية)
- الجرى 10 متر (ثانية)
- الحجل 10 متر (الرجل اليسرى - الرجل اليمنى (عدد))
- الوثب (الوثب العمودى (سم))
- الرمى (رمى مرة طيبة باليدين من اعلى الرأس (متر))
- التوازن (التوازن الثابت (الوقوف على رجل واحدة) (ثانية) - التوازن المتحرك (المشى على المقعد السويدى) (ثانية))
- الدحرجة (الدحرجة الأمامية (درجة))
- الدوران (عمل نصف دورة من الامام الى الخلف (درجة))

وبعد تحديد اختبارات الحركات الأساسية فى جيمز الألعاب للأطفال المعاقين بصرياً تم إعداد إستمارة لتسجيل درجات ونتائج الإختبارات الخاصة بالحركات الأساسية (قيد البحث) لإجراء المعاملات العلمية من خلال نتائج الدراسة الاستطلاعية للاختبارات قيد البحث.

الدراسة الاستطلاعية لاختبارات الحركات الأساسية فى جيمز الألعاب للأطفال المعاقين بصرياً.

تهدف الدراسة الاستطلاعية إلى التأكد من صلاحية القياسات وتحديد المعاملات العلمية (الصدق والثبات) لقياسات الحركات الأساسية فى جيمز الألعاب (قيد البحث) للتلميذات المعاقين بصرياً على عينة قوامها (12) تلميذة من مجتمع البحث وخارج العينة الأساسية، وجاءت النتائج بتحديد المعاملات العلمية للاختبارات كالتالى:-

أ- الصدق.

تم حساب الصدق لقياسات المهارات الأساسية فى جيمز الألعاب للأطفال المعاقين بصرياً عن طريق الصدق التمييزى بين بيانات الطرف الأعلى والأدنى وللتحقق من ذلك باستخدام اختبار "ت" المحسوبة ومعامل الصدق التمييزى.

جدول (5) دلالة الفروق بين بيانات الطرف الأعلى والأدنى فى الحركات الأساسية فى جيمز الألعاب للتلميذات المعاقين بصرياً (ن = 12)

م	المهارات الأساسية فى جيمز الألعاب	الطرف الأعلى (ن = 6)		الطرف الأدنى (ن = 6)		قيمة "ت" المحسوبة	معامل الصدق التمييزى
		س-	س±	س-	س±		
1	المشى 10 متر (ثانية)	9.90	1.77	7.01	0.65	3.76**	0.765
2	الجرى 10 متر (ثانية)	12.51	0.49	9.56	1.05	6.22**	0.891
3	الحجل	2.17	1.60	0.17	0.41	2.96*	0.684
	10 متر	2.50	1.05	0.33	0.52	4.54**	0.821
4	الوثب	138.17	97.19	12.83	0.41	3.16**	0.707
5	الرمى	1.62	0.44	1.12	0.04	2.78*	0.661
6	التوازن	6.37	0.65	3.71	1.16	4.90**	0.840
	التوازن المتحرك (المشى على المقعد السويدى) (ثانية)	29.87	2.23	13.67	8.34	4.60**	0.824
7	الدرجة	0.83	0.26	0.08	0.20	5.58**	0.870
8	الدوران	0.92	0.20	0.33	0.41	3.13*	0.704

*معنوية "ت" الجدولية عند مستوى $0.05 = 2.228$ ، ** عند مستوى $0.01 = 3.169$

يتضح من جدول (5) وجود فروق ذات دلالة معنوية فى قيمة "ت" المحسوبة بين بيانات الطرف الأعلى والأدنى فى الحركات الأساسية فى جيمز الألعاب ، حيث تراوحت قيم معامل الصدق التمييزى ما بين (0.684 ، 0.891) وهى قيم مرتفعة تؤكد الصدق وقدرة القياسات على التمييز بين المستويات المختلفة لعينة البحث من التلميذات المعاقين بصرياً.

ب- الثبات.

تم التحقق من الثبات لقياسات الحركات الأساسية فى جيمز الألعاب للأطفال المعاقين بصرياً عن طريق إعادة التطبيق بفواصل زمنى قدره 15 يوم بين التطبيقين ثم حساب قيمة "ت" ومعامل الثبات.

جدول (6) دلالة الفروق بين التطبيق وإعادة التطبيق في الحركات الأساسية في جُمباز الألعاب للتلميذات المعاقين بصرياً (ن = 12)

م	المهارات الأساسية في جُمباز الألعاب	التطبيق الأول		إعادة التطبيق		قيمة "ت" المحسوبة	معامل الثبات "ر"
		س-	س±	س-	س±		
1	المشى 10 متر (ثانية)	8.46	1.97	7.74	1.97	1.64	**0.708
2	الجرى 10 متر (ثانية)	11.03	1.73	10.76	1.87	0.69	**0.715
3	الحجل 10 متر	1.17	1.53	1.67	1.15	1.39	*0.601
	الرجل اليسرى (عدد)	1.42	1.38	1.67	1.61	0.90	**0.803
4	الوثب	75.50	92.62	74.08	88.62	0.80	**0.999
5	الرمى	1.39	0.39	1.51	0.36	2.00	**0.837
6	التوازن	5.04	1.66	5.10	1.97	0.21	**0.857
	التوازن المتحرك (المشى على المقعد السويدى) (ثانية)	21.77	10.27	21.61	10.46	0.25	**0.977
7	الدرجة	0.46	0.45	0.79	0.75	2.15	**0.710
8	الدوران	0.63	0.43	0.79	0.33	1.77	*0.667

*معنوية "ت" الجدولية عند مستوى 0.05 = 2.201 ، عند مستوى 0.01 = 3.106

*معنوية "ر" الجدولية عند مستوى 0.05 = 0.576 ، عند مستوى 0.01 = 0.708

يتضح من جدول (6) عدم وجود فروق ذات دلالة احصائية فى قيمة "ت" المحسوبة بين التطبيق وإعادة التطبيق فى الحركات الأساسية فى جُمباز الألعاب ، ووجود دلالة معنوية فى قيمة معامل الثبات حيث تراوحت القيم ما بين (0.601 : 0.999) مما يدل على ثبات القياسات لعينة البحث من الأطفال المعاقين بصرياً.

رابعاً: إستمارة إستطلاع رأى الخبراء فى تحديد تمارين جُمباز الألعاب المناسبة لبعض الحركات الأساسية للمعاقين بصرياً فى ضوء نظرية الإدراك الحسى التكاملى. ... مرفق (3)

قامت الباحثتان ببناء استمارة تحتوى على مجموعة من تمارين جُمباز الألعاب المناسبة لتحسين الحركات الأساسية للمعاقين بصرياً فى ضوء نظرية الإدراك الحسى التكاملى وعرضها على الخبراء، ثم وضعها داخل البرنامج الترويحى.

برنامج جُمباز الألعاب كنشاط ترويحى فى ضوء نظرية الإدراك الحسى التكاملى. ... مرفق (4)

أولاً: الهدف العام للبرنامج :- تحسين بعض الحركات الأساسية لتلميذات المعاقين بصرياً.

ثانياً: الأهداف السلوكية :- يعتمد البرنامج على ثلاثة أهداف هى :-

(أ) الأهداف المعرفية.

- أن تتعرف التلميذات المعاقين بصرياً على بعض المعارف والمعلومات عن بعض الحركات الأساسية (قيد البحث).

- أن تفهم التلميذات المعاقين بصرياً الحركات الأساسية (قيد البحث).

- أن تتعرف التلميذات المعاقين بصرياً على بعض المفاهيم والمعلومات الخاصة بالقدرة على الوعى بالجسم والتعرف على أعضائه المتصلة بالحركات الأساسية.

- أن تتعرف التلميذات المعاقين بصريا على الإتجاهات السليمة والأدوات المستخدمة مع مراعاة عوامل الأمان والسلامة أثناء تطبيق البرنامج.
- أن تفهم التلميذات المعاقين بصريا أهمية الإدراك الحسى التكاملى بين حواسها المختلفه لتساعدها تنمية الحركات الاساسية لديهم.

(ب) الأهداف المهارية.

- أن تؤدى التلميذات المعاقين بصريا بعض الحركات الأساسية من حيث التنوع ما بين الحركات الانتقالية والغير انتقالية والمعالجة والتناول بطريقة صحيحة.
- أن تستجيب التلميذات المعاقين بصريا لتطبيق الحركات الأساسية التى تقوم المعلمة بشرحها مستخدمة باقى حواسها الادراكية (سمعية – لمسية – حركية – الشم).
- أن تستطيع التلميذات المعاقين بصريا الأداء فى الإتجاهات السليمة وبسرعة اداء مقبولة اثناء الحركة.

(ج) الأهداف الوجدانية.

- أن تكتسب التلميذات المعاقين بصريا بعض مواقف المهارات الإجتماعية خلال التفاعل الاجتماعى مع الآخرين.
- أن تتعود التلميذات المعاقين بصريا على التعاون مع زملائها.
- أن تشعر التلميذات المعاقين بصريا بالسعادة والرضا من خلال مشاركته للزملاء والعمل فى جماعات.
- أن تكتسب التلميذات المعاقين بصريا الثقة بالنفس والتعود على احترام الزملاء.

ثالثا: أسس بناء محتوى البرنامج المقترح :-

راعت الباحثتان عند وضع برنامج لجمباز الألعاب للتلميذات المعاقين بصريا الأتى:-

- مراعاة خصائص النمو للمرحلة السنية.
 - مراعاة الفروق الفردية بين التلميذات وإتاحة الفرصة للاستكشاف.
 - أن يتناسب محتوى البرنامج مع أهدافه.
 - مناسبة التمرينات والألعاب لقدرات التلميذات المعاقين بصريا وإستعداداتهم.
 - مراعاة إشباع حاجات التلميذات المعاقين بصريا من الحركة والنشاط وإتاحة فرصة الإشتراك والممارسة.
 - مراعاة تنمية الإدراك الحسى التكاملى لدى التلميذات المعاقين بصريا من خلال الالعاب المختلفة.
 - أن يحتوى البرنامج على تدريبات وألعاب متنوعة تعمل على تحسين الحركات الأساسية (قيد البحث).
 - توافر عوامل الأمان والسلامة أثناء العمل حرصاً على سلامة التلميذات.
 - أن يتسم البرنامج بالمرونة مع مراعاة التغيير والتنوع فى تدريبات وألعاب البرنامج.
 - أن يراعى البرنامج عامل التشويق والإثارة وإضافة السرور بين التلميذات.
- ويجب مراعاة أن تكون تدريبات جمباز الألعاب تسير وفقاً لخطوات المحتوى ومكوناته وذلك من خلال الأتى :-

- شرح مبسط لكل حركة أساسية.
- توفير معلمين مساعدين اثناء تطبيق البرنامج وادوات مساعدة لمراعاة قدرات التلميذات المعاقين بصرياً.
- التركيز على أهم النقاط التى تساعد فى الأداء بطريقة صحيحة.

رابعا: محتويات برنامج جمباز الألعاب كنشاط ترويحى (قيد البحث) :-

لتحقيق الهدف من البرنامج تم وضع مجموعة من الوحدات التى تهدف الى وتحسين الحركات الاساسية للمعاقين بصريا من خلال استغلال جميع ادركتهم الحسية . وقسمت كل وحدة على النحو التالى :-

أ- الاحماء (10 دقائق).

يهدف إلى تهيئة جميع أجهزة الجسم للعمل باقى الوحدة وتتمثل فى بعض التمرينات الحرة باستخدام الموسيقى والألعاب الترويحوية الرياضية التى تعمل على تهيئة اجزاء الجسم لأداء المهارات قيد البحث.

ب- الجزء الرئيسى (30 دقيقة).

يهدف الى تحسين الحركات الاساسية قيد البحث من خلال زخيرة كبيرة من الالعاب التى تعتمد فى اداءها على الادراكات الحسية المختلفه مثل (صوت المعلمة – الايقاع المختلفة – حاسة اللمس من خلال لمس الادوات أو مسك الحبال المثبته على مسار اللعبة – استخدام المجسمات – الوسائل السمعية المختلفة – وتمارين المعتمدة على الادراك الحس حركى من تنمية الاحساس بالمكان وزمن اداء الحركات المختلفة).

ج- الجزء الختامى (5 دقائق).

يهدف إلى الوصول باجهزة الجسم الى حالتها الطبيعية وخروج التلميذات فى حالة سرور والشعور بالسعادة من خلال بعض الألعاب الترويحية التى تساعد على التهدئة والاسترخاء والشعور بالسعادة.

خامسا: الأدوات المستخدمة فى تنفيذ البرنامج المقترح :-

- استخدمت الباحثان مجموعة من الأدوات لتنفيذ الالعاب المقترحة بالبرنامج وهى كالتالى :-
- | | | | |
|----------------|-------------|------------------|------------------------|
| - مراتب | - كرات | - ألواح خشب | - زجاجات فارغة |
| - مقاعد سويدية | - أكياس رمل | - أنابيب بلاستيك | - حبال وعصى |
| - سلم خشبى | - أطواق | - موسيقى | - ثمار فاكهة بلاستيكية |
| - كرات جرس | - صافرة | - أكواب | - أقماع |
| - أعلام | - بالونات | - العاب صوتية | - قوائم |
| - سجاد | - جير | - صناديق | - أطباق ورق |

سادسا: طرق وأساليب تنفيذ البرنامج المقترح :-

- تم استخدام طرق وأساليب متنوعة تناسب مع طبيعة هذه الفئة من المعاقين بصريا وهى:-
- الشرح المبسط للحركات الأساسية والتمارين الالعاب المستخدمة.
 - أسلوب التعزيز والتشجيع بكلمات الثناء للأداء الصحيح والعمل على تصحيح الأداء الخاطى.
 - الاهتمام بتطبيق الحركات الاساسية فى شكل العاب ترويحية تهدف للشعور بالسعادة أثناء الأداء.
 - توفير عوامل الامن والسلامة والعمل فى مجموعات لتنمية التعاون وتنمية النواحي الاجتماعية والنفسية والثقة بالنفس وتقبل أداء الحركات الاساسية والتمارين بروح المرح والبهجة.

سابعا: الدراسة الإستطلاعية لمحتوى البرنامج المقترح.

قامت الباحثان بإجراء الدراسة الإستطلاعية فى الفترة من 16- 18/10/2021م لتطبيق بعض وحدات برنامج جيمز الألعاب على عينة من التلميذات اللاتى سوف يشاركن فى البرنامج من عينة الدراسة الاساسية وعددهم (5) أطفال بهدف ما يلى :-

- التأكد من إمكانية تطبيق البرنامج (المقترح) على التلاميذ المعاقين بصريا.
 - التعرف على قدرتهم على أداء البرنامج المقترح ومناسبة تطبيقه وتقنين البرنامج.
 - التعرف على مناسبة الوقت والمكان وصلاحيه الادوات والاجهزة لتنفيذ البرنامج .
- وأسفرت نتائج الدراسة الإستطلاعية عن :-

- صلاحية البرنامج للتطبيق ومناسبة الالعاب والتمارين وإستبعاد الغير مناسب.
- مناسبة الوقت والمكان و صلاحية الأدوات والأجهزة المستخدمة لتنفيذ البرنامج.

ثامنا: تطبيق البرنامج المقترح.

تم تطبيق البرنامج المقترح لجيمز الألعاب كمشاط ترويحى وفقاً للخطوات التنفيذية التالية :-

أ- القياس القبلى.

قامت الباحثان بتعليم التلميذات المعاقين بصريا (عينة البحث) أداء الإختبارات (قيد البحث) قبل عمل القياسات القبليه ثم إجراء القياس القبلى فى الفترة من 19 – 28/10/2021م فى كل من اختبارات الحركات والقياسات الاساسية.

ب- تطبيق البحث.

قامت الباحثتان بتطبيق البرنامج المقترح لجمباز الألعاب كمنشآت ترويحي فى الفترة من 1/11/2021م الى 30/12/2021م وتم ذلك من خلال تطبيق الدروس كاملة على مدار شهرين بواقع (16 درس) مدة الدرس الواحد (45 دقيقة) تنقسم الى جزء الاحماء والاعداد البدنى والنشاط التعليمى والتطبيقات والنشاط الختامى بحيث يتم استخدام التمرينات والالعاب الترويحية التى تم اختيارها فى محتوى البرنامج المقترح لجمباز الألعاب كمنشآت ترويحي فى ضوء نظرية الإدراك الحسى التكاملى للوصول الى الاهداف المنشودة من تطبيق البحث وتعليم المهارات الاساسية (قيد البحث) مع مراعاة وسائل الامن والسلامة اثناء تنفيذ البرنامج .

ج- القياس البعدى.

تم إجراء القياس البعدى فى الفترة من 1- 6/1/2022م وذلك بنفس اجراءات ترتيب وتنفيذ القياس القبلى ثم جمع البيانات تمهيدا لمعالجتها احصائياً.
تاسعا: المعالجات الاحصائية.

تم تطبيق ومعالجة بيانات البحث باستخدام برنامج IBM SPSS Statistics 20 الاحصائى للحصول المعالجات الاحصائية (المتوسط الحسابى، النسبة المئوية، الانحراف المعيارى، معامل الإلتواء، معامل القرطح، معامل الارتباط "ر" لبيرسون، اختبار "ت" للعينات المستقلة، اختبار "ت" الفروق، مربع ايتا، حجم التأثير) عرض ومناقشة النتائج:-

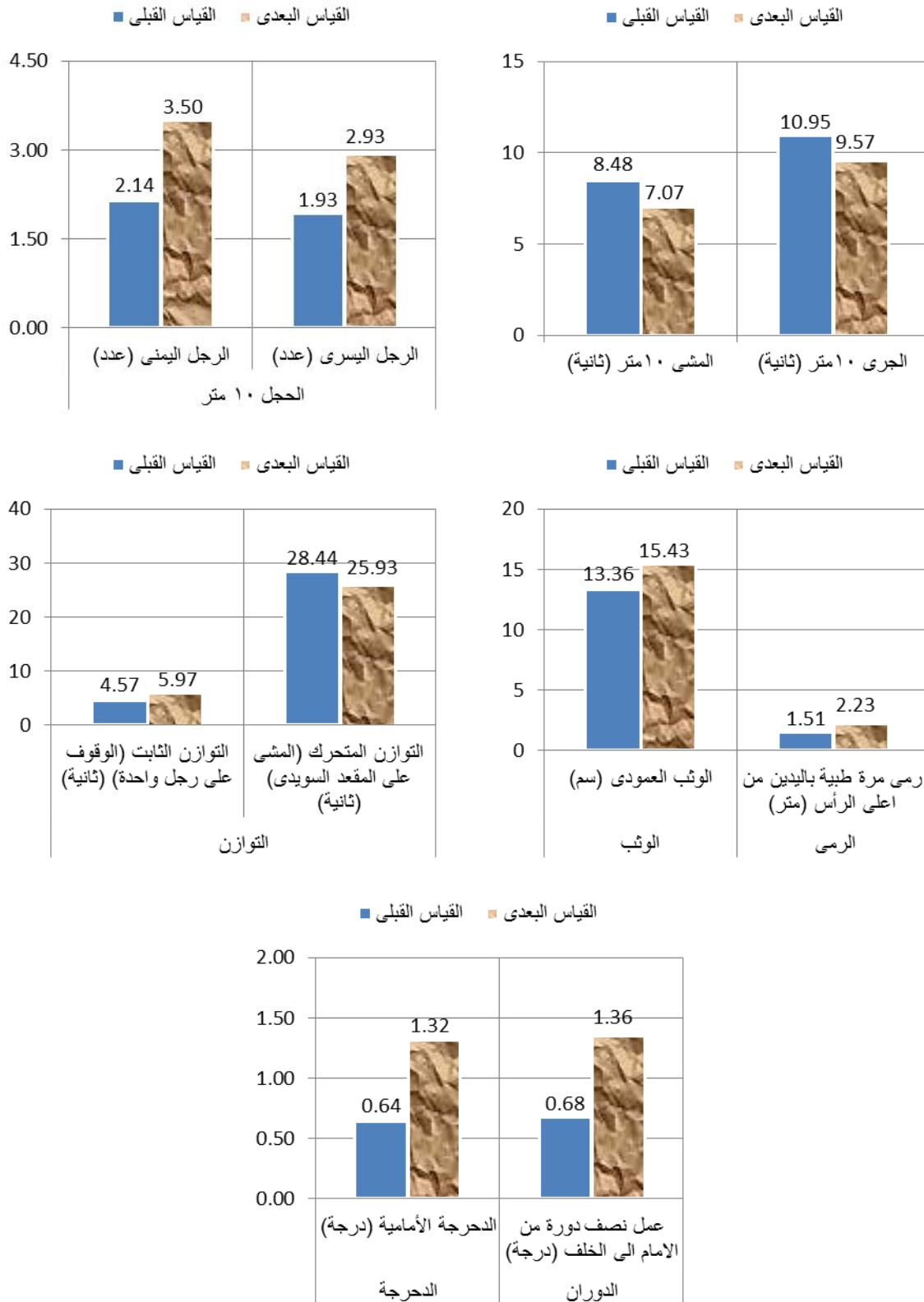
بعد الانتهاء من تطبيق برنامج جمباز الألعاب كمنشآت ترويحي فى ضوء نظرية الإدراك الحسى التكاملى لتحسين بعض المهارات الأساسية لعينة البحث من المعاقين بصرياً قامت الباحثتان بتحليل البيانات للتوصل الى النتائج ومناقشتها بما يحقق أهداف وفروض البحث وذلك على النحو التالى:-
أولاً: عرض النتائج.

جدول (7) دلالة الفروق بين القياس القبلى والبعدى للمجموعة التجريبية فى المهارات الاساسية فى جمباز الالعاب للتلميذات المعاقين بصرياً (ن = 14)

م	المهارات الاساسية فى جمباز الالعاب		القياس القبلى		القياس البعدى		الفرق		قيمة "ت" المحسوبة	نسبة التحسن %
	س-	ع±	س-	ع±	س-	ع±	س-	ع±		
1	المشى 10متر (ثانية)	8.48	2.43	7.07	2.15	7.07	1.41-	0.97	**5.42	16.65
2	الجرى 10متر (ثانية)	10.95	2.04	9.57	1.91	9.57	1.38-	0.33	**15.53	12.58
3	الحجل	2.14	1.46	3.50	1.45	3.50	1.36	0.84	**6.03	63.33
	الرجل اليمى (عدد)	1.93	1.49	2.93	1.44	2.93	1.00	0.68	**5.51	51.85
4	الرجل اليسرى (عدد)	13.36	1.28	15.43	1.40	15.43	2.07	1.49	**5.20	15.51
5	الوثب العمودى (سم)	1.51	0.40	2.23	0.57	2.23	0.72	0.38	**7.14	47.84
6	رمى مرة طيبة باليدين من اعلى الرأس (متر)	4.57	1.50	5.97	1.49	5.97	1.40	1.42	**3.68	30.65
	التوازن الثابت (الوقوف على رجل واحدة) (ثانية)	28.44	4.10	25.93	4.04	25.93	2.50-	1.22	**7.71	8.81
7	التوازن المتحرك (المشى على المقعد السويدى) (ثانية)	0.64	0.63	1.32	0.61	1.32	0.68	0.25	**10.21	105.56
8	الدرجة الامامية (درجة)	0.68	0.37	1.36	0.50	1.36	0.68	0.25	**10.21	100
	عمل نصف دورة من الامام الى الخلف (درجة)									

*معنوية "ت" الجدولية عند مستوى $0.05 = 2.160$ ، ** عند مستوى $0.01 = 3.012$

يتضح من جدول (7) وجود فروق ذات دلالة معنوية فى قيمة "ت" المحسوبة بين القياس القبلى والبعدى للمجموعة التجريبية فى المهارات الاساسية فى جمباز الالعاب ، حيث تراوحت نسبة التحسن ما بين (8.81% : 105.56%) لصالح القياس البعدى لعينة البحث من التلميذات المعاقين بصرياً.



شكل (2) المتوسط الحسابى بين القياس القبلى والبعدى للمجموعة التجريبية فى المهارات الاساسية فى جميز الالعب للتلميذات المعاقين بصرياً

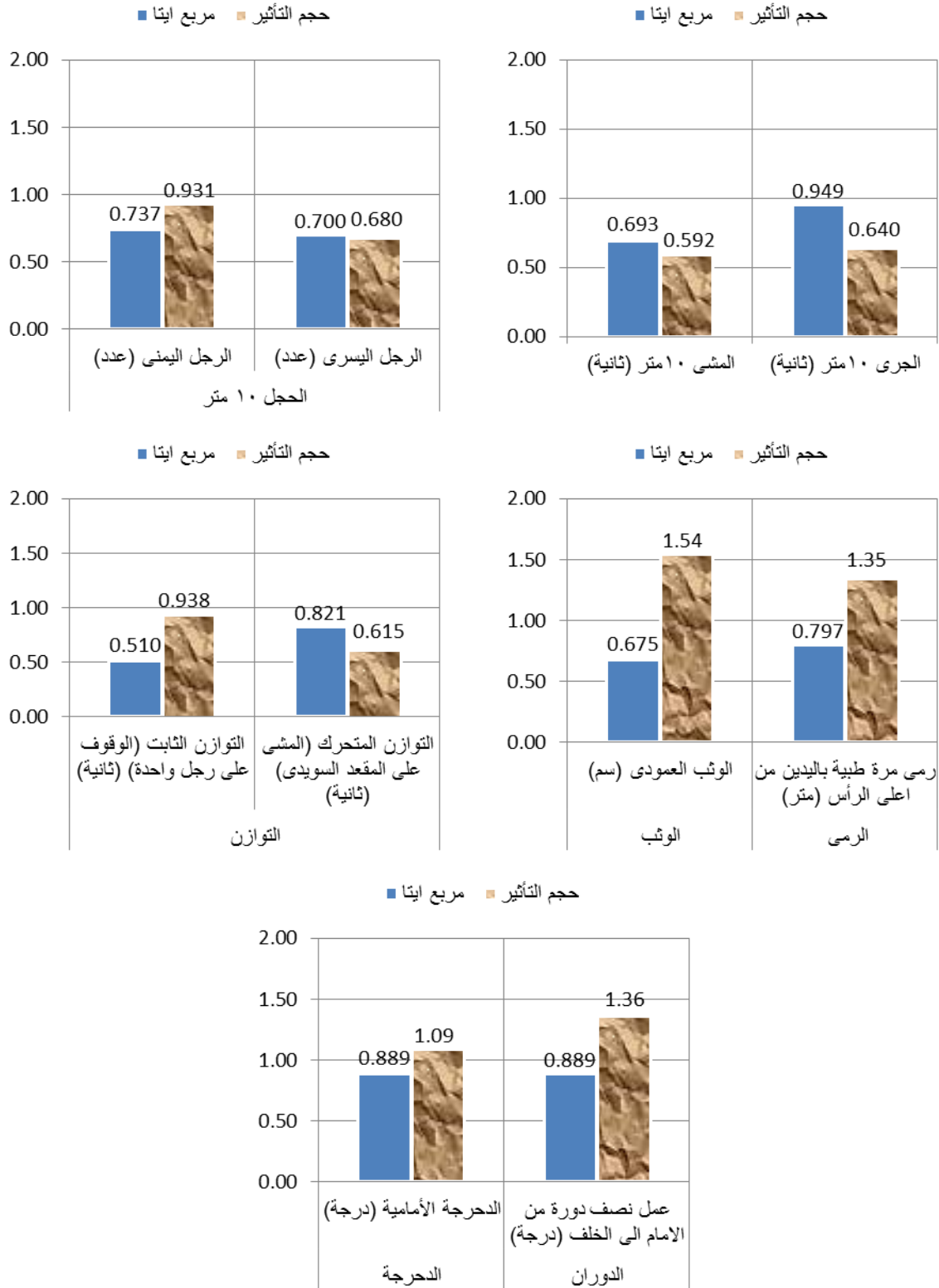
جدول (8) مربع ايتا وحجم التأثير لبرنامج جمباز الألعاب كمنشآت ترويحى فى ضوء نظرية الإدراك الحسى التكاملى على تحسين بعض المهارات الأساسية للتلميذات المعاقين بصرياً (ن = 14)

م	المهارات الأساسية فى جمباز الألعاب	معامل الارتباط "ر"	مربع ايتا "ايتا 2"	حجم التأثير	
				القيمة	المقدار
1	المشى 10 متر (ثانية)	0.916	0.693	0.592	متوسط
2	الجرى 10 متر (ثانية)	0.988	0.949	0.640	متوسط
3	الحجل	0.833	0.737	0.931	مرتفع
	10 متر	0.893	0.700	0.680	متوسط
4	الوثب العمودى (سم)	0.381	0.675	1.55	مرتفع
5	رمى مرة طبية باليدين من اعلى الرأس (متر)	0.751	0.797	1.35	مرتفع
6	التوازن الثابت (الوقوف على رجل واحدة) (ثانية)	0.545	0.510	0.938	مرتفع
	التوازن المتحرك (المشى على المقعد السويدى) (ثانية)	0.956	0.821	0.615	متوسط
7	الدرجة الأمامية (درجة)	0.921	0.889	1.09	مرتفع
8	عمل نصف دورة من الامام الى الخلف (درجة)	0.875	0.889	1.36	مرتفع

* مربع ايتا = أقل من 0.09 ضعيف ، أكبر من 0.14 مرتفع

* حجم التأثير = 0.2 ضعيف ، 0.5 متوسط ، 0.8 مرتفع .

يتضح من جدول (8) تأثير برنامج الترويحى جمباز الألعاب كمنشآت ترويحى فى ضوء نظرية الإدراك الحسى التكاملى على تحسين بعض المهارات الأساسية للتلميذات المعاقين بصرياً جاء بمقدار ما بين متوسط ومرتفع للمجموعة التجريبية ، حيث تراوحت قيم حجم التأثير ما بين (0.592 : 1.55) وتراوحت قيم مربع ايتا ما بين (0.510 : 0.949) وهى قيم مرتفعة أكبر من 0.14 ، مما يدل على التأثير الايجابى وفاعلية برنامج جمباز الألعاب كمنشآت ترويحى فى ضوء نظرية الإدراك الحسى التكاملى على تحسين بعض المهارات الأساسية للمعاقين بصرياً.



شكل (3) مربع ايتا وحجم التأثير لبرنامج جميز الألعاب كتنشيط ترويحى فى ضوء نظرية الإدراك الحسى التكاملى على تحسين بعض المهارات الأساسية للتلميذات للمعاقين بصرياً

ثانياً : مناقشة النتائج.

يتضح من جدول (7) وشكل (2) والخاص بالفروق بين القياس القبلي والبعدي للمجموعة التجريبية فى المهارات الأساسية فى جيمار الالعب للأطفال المعاقين بصرياً ، وتراوحت نسبة التحسن ما بين (8.81% : 105.56%) لصالح القياس البعدي ، حيث جاء التحسن المشى بنسبة (16.65%) وفى الجرى بنسبة (12.58%) وفى الحجل بالرجل اليمنى واليسرى بنسبة (63.33% ، 51.85%) وفى الوثب بنسبة (15.51%) وفى الرمى بنسبة (47.84%) وفى التوازن الثابت والمتحرك بنسبة (30.65% ، 8.81%) وفى مهارة الدرجة الأمامية بنسبة (105.56%) ومهارة الدوران (نصف دورة من الامام الى الخلف) بنسبة (100%) ، وجاء تأثير برنامج جيمار الالعب كمنشآت ترويحى فى ضوء نظرية الإدراك الحسى التكاملى بمقدار ما بين متوسط ومرتفع مما يدل على التأثير الإيجابى وفاعلية برنامج جيمار الالعب كمنشآت ترويحى فى ضوء نظرية الإدراك الحسى التكاملى على تحسين بعض المهارات الأساسية للمعاقين بصرياً . ويرجع ذلك التحسن إلى برنامج جيمار الالعب كمنشآت ترويحى الذى يعتمد على الأنشطة الترويحية المتنوعة وذلك عن طريق ذخيرة كبيرة من الالعب التى تستخدم بادوات او بدون ادوات او فوق الاجهزة اوتحتها والانتقال بالالعب من السهل للاصعب وتغير الاتجاهات والاعتماد على ربط اكثر من ادراك حاسى فى نفس الوقت (سمعى - لمسى - حركى)و التى ساهمت فى تحسن المهارات الأساسية (المشى، الجرى، الوثب، الرمى، التوازن، الزحف، التسلق، الدرجة) للتلميذات المعاقين بصرياً . وتتفق تلك النتائج مع نتائج دراسة إيمان عبد العزيز وشيماء عبد النبى (2020) أن ممارسة الأنشطة الترويحية تؤدي الى تحسين التحكم الحس حركى وتحسين درجة ثبات الجسم والتماثل الحركى بين جانبي الجسم والتحكم القوامى والتوازن لدى الأطفال ضعاف البصر. (5 : 20)

وتتفق أيضاً النتائج مع دراسة ريكتور وبينيت وكينتز Rector, K., Bennett, C., & Kientz, J. (2013) على الأشخاص المكفوفين أو ضعاف البصر المشاركين فى برنامج يعمل كمدرّب يوجا لتعليم ستة أوضاع لليوجا قد استمتعوا باللعبة وساعدت التعليقات السمعية الإضافية على فهمهم لكل وضعية للتمرين وبذلك تعتبر التغذية المرتدة السمعية وألعاب اليوجا لها أثار ايجابية على الأفراد ضعاف البصر. (42)

وبذلك نجد أن برنامج جيمار الالعب كمنشآت ترويحى فى ضوء نظرية الإدراك الحسى التكاملى أدى الى تأهيل التلميذات المعاقين بصرياً وتحسين المهارات الأساسية فى جيمار الالعب حيث يشير ريبيكا كمار وآخرون (2009) Rebecca Kammer et al أن إعادة التأهيل لضعاف البصر من خلال دمج كل من الأجهزة والتدريب يحسن أداء أنشطة الحياة اليومية ونوعية الحياة لدى ضعاف البصر ويسهم فى انخفاض الاكتئاب (41) وأن النظام البصري يلعب دوراً رئيسياً فى التحكم الوضعى والتوازن ، حيث يرتبط ضعف البصر بانخفاض التحكم الوضعى والتوازن وهو عامل أساسى فى السقوط والاصابات. (32)، (31) ويجب على الافراد الذين يعانون من اختلال وظيفى بصري أن يهتموا بتنمية المعلومات الحسية الجسدية والدهليزية للحفاظ على الاستقرار الوضعى والتوازن. (30)

ومن خلال تلك النتائج يتضح لنا أهمية ممارسة الأنشطة الترويحية وأهمية برنامج جيمار الالعب كمنشآت ترويحى فى تحسين المهارات الأساسية للمعاقين بصرياً، حيث يشير برانداجي وربورتنس (2000) Brendaj, Robertson أن الأنشطة الترويحية تعتبر حاجة أساسية لكل الأشخاص وضرورية للصحة العقلية والبدنية وتساعد على تأهيل الفرد وتعليم مهارات الاتصال مع المجتمع المحيط به ، وتساعد على حل المشاكل للأفراد المشتركين فى الأنشطة النفسية والاجتماعية وتعديل سلوكهم وتنمية قدراتهم ومواهبهم فى التعبير عن الذات والابتكار أثناء ممارسة الأنشطة الترويحية. (33 : 89)

وهناك مميزات متعددة لجيمار الالعب كأحد الأنشطة الترويحية وتتمثل فى المميزات الفسيولوجية حيث أنها تعمل على تنمية قوة وتناسق ومرونة عضلات الجسم والتوافق العضلى العصبى ورفع مستوى الحيوية والجلد ومقاومة التعب والتخلص من الضغط العصبى ورفع كفاءة أجهزة الجسم المختلفة. (6 : 167)

حيث تعمل ممارسة الأنشطة المختلفة والتدريبات للمعاق بصرياً على تحسين الكفاءة العاملة للأجهزة الوظيفية للجسم وتحسين كفاءة الجهاز المفصلى ومنع التيبس فى مفاصل الجسم وتصحيح التشوهات

القوامية والمحافظة على الصحة العامة وتطوير القدرات الحس حركية والتوازن والجوانب الإدراكية وتحسين الحركات الأساسية للمعاق (7 : 127)

وتوضح نتائج البحث على أهمية استخدام الإدراك الحسى التكاملى فى تعليم وتحسين الحركات الأساسية من خلال أنشطة جمباز الألعاب للمعاقين بصريا حيث يشير سليمان على ، زكى درويش، أحمد الخادم (2013) أن المهارة التعليمية المقدمة من المدرب دون تفاعل من جانب (المتعلم) لا يمكن أن تحرز أى نجاح، لأن قدرة اللاعب على فهم الحركات تتوقف على مدى إدراكه لتفاصيلها واستجابته لكل المؤثرات السمعية والبصرية واصلاح الأخطاء من خلال عملية التعليم. (11 : 248) والتعليم يكون أكثر فاعلية كلما زادت الحواس المستخدمة فى عملية التعليم، ولذلك زاد الاهتمام باستخدام الوسائل التعليمية فى تعليم المهارات الحركية. (22 : 163)

ويعد الإدراك الحسى التكاملى هو الوسيلة الأولى لتربية العقل تربية منظمة تمكنه من أداء وظائفه باستخدام الحواس فى التعرف على المدركات الحسية المختلفة وبذلك يعتبر وسيلة للإلمام بالبيئة المحيطة وتعديل السلوك فهو العملية الأساسية فى تكوين الخبرات الحياتية والتعليمية، فيساعد على الفهم وهو أساس التعلم فكلما زاد عدد الحواس المشتركة فى عملية الإدراك إزدادت إمكانات التعلم، كما يراعى الفروق الفردية بين المتعلمين كل متعلم فريد فى خصائصه وإهتماماته وفاعلية حواسه وطرق إستجابته للتعلم ومستوى ذكائه. (14 : 22)، (25 : 37)

ويشير كيامل وأوى وجيكا. Kiemel T, Oie KS, Jeka JJ (2006) أن الإدراك الحسى البصري يلعب فى العادة دوراً رائداً فى نظام التحكم الوضعي ويمكن تعويضه جزئياً من خلال تحسين المعالجة الدهليزية الحسية الجسدية والبيئة المحيطة (37) وأن ضعف البصر يزيد من عدم الاستقرار الوضعي والتوازن ، ويعتبر التفاعل بين الجهاز الحسى العصبى والعظلي والمحيطي أمر أساسى لمعايرة الخرائط الحسية وتعديل التوازن. (38)، (35)

ويتفق ذلك مع نتائج دراسة أكي وآخرون Aki, E., et al (2007) التى أظهرت فاعلية التدريب الحركي للأطفال المعاقين بصريا على تدريبات التوازن والتناسق وتدريب القوة والتحكم البصرى الحركى ، وتحسن كبير فى جميع المهارات فى التوازن والقوة والتحكم البصرى الحركى لدى الأطفال المعاقين بصريا بعد أداء برنامج التدريب الحركى، ويمكن القول بأن الأطفال المعاقين بصريا لديهم القابلية للتعلم واستخدام الرؤية المتاحة التى تعتمد على إعادة التأهيل المناسب. (29)

كما تعزو الباحثان ذلك التحسن فى أداء الحركات الأساسية للبرنامج المقترح والذى يتضمن على العديد من التدريبات والألعاب التى تتميز بالتنوع فى الحركات والأجهزة والأدوات المستخدمة والغنية والمرتبطة بجميع حواسهم السمعية والحسية واللمسية والتي تساعد التلميذات على ان يحسنوا من ادائهم للحركات الأساسية و التى تساعدهم على التحرك بشكل افضل مما يمنحهم الثقة فى التعامل مع المحيطين بهم وتكوين علاقات طبيعية من خلال التفاعل والاحتكاك بجماعة الزملاء ، مما يسهم فى تشكيل شخصيته ووجدانه.

فالتمارين والألعاب المتنوعة لها فوائد كبيرة للمعاقين فى هذه المرحلة ، ويساعدهم على تطور الجهاز الحركى والعضلات ، وبذلك يتطور التناسق الحركى ليستطيع المعاق بصريا التحكم فى حركاته ، فهو يتعلم كيف، يمشى، يجري ، يثب ، يرمى ، يقفز ، يدفع الخ من هذه الحركات الأساسية ، فهذه مميزات يجب العمل على تحسينها وتطويرها حيث تكون الأساس الذى سوف يتعلمه للتعامل فى حياته الطبيعية. (3 : 25)، (18 : 14)

ومن خلال ما سبق يتضح لنا أهمية استخدام الإدراك الحسى التكاملى فى جميع التدريبات والألعاب لتعليم الحركات الأساسية قيد البحث من خلال جمباز الألعاب كتنشيط ترويحى للتلميذات المعاقين بصريا ، حيث يشير صالح أبو عراد (2008) أن الترويح مطلب لازم لصحة الانسان وسلامته من كثير من الامراض الجسمية والنفسية ، وأن ممارسة بعض الأنشطة الترويحية تعمل على اكساب الفرد المهارات الحركية ، واكتساب اللياقة البدنية والوظيفية ، وأهمية الترويح فى حياة الانسان تأتى من كونه نشاط انساني ممتع وسار للنفس ويقوم على التنوع فى أنشطته المختلفه وله علاقة إيجابية وفاعلة بالجوانب الصحية والعلاجية جسمية كانت أو نفسية والجوانب التربوية والتعليمية والاجتماعية. (12 : 14)

وعلى العاملين فى مجال الترويح والجمباز الفنى الاهتمام بالنشاط الرياضى المناسب والذى يعتبر جزء أساسى فى العديد من البرامج الترويحية ويتم دمجها فى تصميمات البرامج والمرافق، وفى بيئات العمل

ترتبط البرامج بتحقيق الأهداف المحددة مع قياس زيادة مستويات النشاط البدني، ولكي ينجح البرنامج الترويحي يجب أن يكون فعالاً في تعزيز النشاط البدني وتحقيق متعة للمشاركين. (34) ومما سبق عرضة نجد أن البرنامج المقترح لجمباز الألعاب كمنشآت ترويحي في ضوء نظرية الإدراك الحسي التكاملي الذي يحتوي على مجموعة كبيرة من التدريبات والألعاب التي قدمت لهم خبرات مثيرة ساهمت بشكل إيجابي في تحسين الحركات الأساسية (قيد البحث)، ومن خلال ذلك يتضح لنا تحقق صحة فروض البحث في التأثير الإيجابي وفاعلية برنامج جمباز الألعاب كمنشآت ترويحي في ضوء نظرية الإدراك الحسي التكاملي على بعض المهارات الأساسية للمعاقين بصرياً.

الإستنتاجات :-

في ضوء أهداف البحث وفي حدود العينة واستناداً الى النتائج تم التوصل إلى الإستنتاجات التالية:-

- 1- أدى برنامج جمباز الألعاب كمنشآت ترويحي في ضوء نظرية الإدراك الحسي التكاملي إلى تحسين المهارات الأساسية (المشي، الجري، الوثب، الرمي، التوازن، الزحف، التسلق، الدحرجة) للأطفال المعاقين بصرياً.
- 2- فاعلية برنامج جمباز الألعاب كمنشآت ترويحي في ضوء نظرية الإدراك الحسي التكاملي في تحسين بعض المهارات الأساسية للمعاقين بصرياً.

التوصيات :-

في ضوء نتائج البحث توصي الباحثان بما يلي :-

- 1- ضرورة تطبيق برنامج جمباز الألعاب كمنشآت ترويحي في ضوء نظرية الإدراك الحسي التكاملي على الأطفال المعاقين بصرياً بجمهورية مصر العربية.
- 2- الأهتمام بالترويج والأنشطة الترويحية داخل البرامج التعليمية أو التدريبية أو التأهيلية للأطفال المعاقين بصرياً.
- 3- الأهتمام بتعليم وتحسين المهارات في الأنشطة الرياضية المختلفة باستخدام الإدراك الحسي التكاملي للأطفال المعاقين بصرياً.

المراجع :-

أولا: المراجع العربية.

- 1- أحمد مصباح فتوح (2016) استخدام العروض الرياضية كنشاط ترويحى فى تحسين الادراك الحس حركى للمكفوفين بالحلقة الاولى من التعليم الاساسى، رسالة دكتوراة غير منشورة، كلية التربية الرياضية بنات، جامعة الاسكندرية.
- 2- أديل سعد، صباح السيد، سامية فرغلى (2018) الجمباز الفنى مفاهيم وتطبيقات، مطابع رمسيس، الاسكندرية.
- 3- أميرة محمد الدحلب (2002) تأثير برنامج للألعاب التمهيدية للجمباز على بعض القدرات الحركية الأساسية للأطفال من (4-6) سنوات، رسالة ماجستير غير منشورة، كلية التربية الرياضية بنات، جامعة الإسكندرية.
- 4- أمين انور الخولى، اسامة كامل راتب (1998) : التربية الحركية للطفل ، الطبعة الخامسة، دار الفكر العربى، القاهرة.
- 5- إيمان عبد العزيز عبد الوهاب، شيماء عبد النبى أحمد (2007) تأثير برنامج ترويحى على التحكم القوامى والتوازن لدى الأطفال ضعاف البصر، العدد (89) الجزء الرابع ، المجلة العلمية للتربية البدنية وعلوم الرياضة، كلية التربية الرياضية للبنين، جامعة حلوان.
- 6- تهانى عبد السلام محمد (2001) الترويح والتربية الترويحية، دار الفكر العربى، القاهرة.
- 7- حسن عبد السلام محفوظ (2015) التربية البدنية لذوى الاحتياجات الخاصة (منظور حديث)، الطبعة الأولى، مكتبة الرشد ناشرون.
- 8- حسين أحمد الحاج ، هبة محمد راتب (2020) الأسس المنهجية لتدريس الجمباز، اسويط
- 9- حلمى ابراهيم، وليلى فرحات (1998) التربية الرياضية والترويح للمعاقين، دار الفكر العربى، القاهرة.
- 10- راندا فتوح محمد (2007) تأثير برنامج تمارين رياضية مقترح على بعض القدرات الحركية لدى المكفوفين، رسالة دكتوراة غير منشورة، كلية التربية الرياضية وجامعة طنطا.
- 11- سليمان على حسن، زكى محمد درويش، أحمد محمود الخادم (2013) التحليل العلمى لمسابقات الميدان والمضمار، دار المعارف.
- 12- صالح بن على أبو عراد (2008) الترفيه والترويح فى حياة الشباب المسلم (المفهوم والتطبيق)، البحث الفائز بجائزة أبها فى مجال البحوث والدراسات لعام 1429 هـ ، المملكة العربية السعودية.
- 13- عبد الحكيم بن جواد المطر، عادل على حسن (2005) التربية البدنية لذوى الاحتياجات الخاصة، دار القلم للنشر والتوزيع، الامارات.
- 14- عبد العزيز جادو (2001) علم نفس الطفل وتربيته، المكتبة الجامعية، الإسكندرية.
- 15- عبد الفتاح عبد المجيد الشريف (2011) التربية الخاصة وبرامجها العلاجية، مكتبة الانجلو المصرية، القاهرة .
- 16- عبد المطلب أمين القريطى (1996) سيكولوجية ذوى الاحتياجات الخاصة وتربيتهم، دار الفكر العربى، القاهرة.
- 17- عوض عبد الله الدرسي (2007) الموسوعة العلمية التعليمية (فلسفة الترويح ومجالاته)، ماهر للنشر والتوزيع وخدمات الكمبيوتر، الاسكندرية.
- 18- فاطمة يس الهاشمى (2012) أصول التربية الحركية لأطفال ما قبل المدرسة، دار ومكتبة الإسراء لطباعة ونشر الكتب الجامعية والعلمية، طنطا.
- 19- محمد أحمد الفوزان، خالد ناهس الرقااص (2009) اسس التربية الخاصة (الفئات - التشخيص - البرامج التربوية)، العبيكان، الرياض، المملكة العربية السعودية.
- 20- محمد حسن علاوى (2012) علم نفس الرياضة والممارسة البدنية، دار الفكر العربى ، القاهرة.

- 21- محمد حسين محمد (2000) تأثير برنامج تربية حركية مقترح على التوازن الثابت والحركي للتلاميذ المكفوفين كليا من 7 – 9 سنوات، رسالة ماجستير غير منشورة، كلية التربية الرياضية للبنين، جامعة الاسكندرية.
- 22- محمد محمد الحماحمى، أمين الخولى (1990) أسس بناء برامج التربية الرياضية، دار الفكر العربى، القاهرة.
- 23- محمود يس محمد (2017) برنامج ترويحى لتحسين مستوى مهارة الصد لدى لاعبي كرة الهدف للمكفوفين، رسالة ماجستير غير منشورة، كلية التربية الرياضية بنات، جامعة الاسكندرية.
- 24- منى أحمد الأزهرى (2012) الترويح وتربية الأطفال فى الخلاء ، مكتبة الأنجلو المصرية، القاهرة.
- 25- نبيل حافظ أحمد (2000) صعوبات التعلم والتعلم العلاجي، مكتبة زهراء الشرق للنشر والتوزيع، القاهرة.
- 26- نجلاء فتحى خليفة (2002) برنامج تربية حركية مقترح لتنمية المهارات الحركية الاساسية للاطفال المعاقين بصريا (مرحلة ما قبل المدرسة)، رسالة ماجستير غير منشورة، كلية التربية الرياضية بنات، جامعة الاسكندرية.
- 27- نهى اسماعيل الشرقاوى (2000) برنامج تمارين رياضية إيقاعية دائرة على الاعاقة البصرية وبعض المتغيرات النفس فسيولوجية والبدنية لدى الاطفال، رسالة ماجستير غير منشورة، كلية التربية الرياضية للبنات بالجزيرة، جامعة حلوان.
- 28- وليد صالح، ناهد محمد (2018) الأسس النظرية والتطبيقية لرياضة الجمباز، اسيوط. ثانياً: المراجع الأجنبية.
- 29- Aki, E., Atasavun, S., Turan, A., & Kayihan, H. (2007). Training motor skills of children with low vision. *Perceptual and motor skills*, 104(3 suppl), 1328-1336.
- 30- Anand V, Buckley JG, Scally A, Elliott DB. (2003). Postural stability changes in the elderly with cataract simulation and refractive blur. *Invest Ophthalmol Vis Sci*. 44(11):4670-5.
- 31- Aydoğ E, Aydoğ ST., Cakci A, Doral MN. (2006). Dynamic postural stability in blind athletes using the biodex stability system. *Int J Sports Med*. 27(5):415-8
- 32- Blomqvist S, Rehn B. (2007). Validity and reliability of the Dynamic One Leg Stance (DOLS) in people with vision loss, *Advances in Physiotherapy*. 9(3):129-35.
- 33- Brenda J, Robertson (2000). The leisure education of incarcerated youth, Acadia university wolf Ville, World leisure association, Volumes 3, No 1. New York.
- 34- Cait Wilson Jim Sibthorp Timothy A. Brusseau (2017). Increasing Physical Activity and Enjoyment Through Goal-Setting at Summer Camp, *Journal of Park and Recreation Administration*, Volume 35, Number 4, pp. 24–36
- 35- Giagazoglou P, Amiridis IG, Zafeiridis A, Thimara M, Kouvelioti V, Kellis E. (2009). Static balance control and lower limb strength in blind and sighted women. *Eur J Appl Physiol*. 107(5):571-9.
- 36- Jazi, S. D., Purrajabi, F., Movahedi, A., & Jalali, S. (2012). Effect of selected balance exercises on the dynamic balance of children with visual impairments. *Journal of Visual Impairment & Blindness*, 106(8), 466-474.
- 37- Kiemel T, Oie KS, Jeka JJ. (2006). Slow dynamics of postural sway are in the feedback loop. *J Neurophysiol*. 95(3):1410-8

- 38- Loughran S, Tennant N, Kishore A, Swan IR. (2005). Interobserver reliability in evaluating postural stability between clinicians and posturography. Clin Otolaryngol. 30(3):255-7.
- 39- Mailloux, Z., Mulligan, S., Roley, S. S., Blanche, E., Cermak, S., Coleman, G. G., ... & Lane, C. J. (2011) . Verification and clarification of patterns of sensory integrative dysfunction. The American Journal of Occupational Therapy, 65(2), 143-151.
- 40- Murray, Anita; Lane, shelly; Murray, Elizabeth A. (2001). sensory integration, 2ed. Philadelphia: FA Davis.
- 41- Rebecca Kammer, Christy Sell, Richard J. Jamara, Elli Kollbaum (2009). Survey of optometric low vision rehabilitation training methods for the moderately visually impaired, Optometry - Journal of the American Optometric Association, Volume 80, Issue 4, April, Pages 185-192
- 42- Rector, K., Bennett, C. L., & Kientz, J. A. (2013). Eyes-free yoga: an exergame using depth cameras for blind & low vision exercise. In Proceedings of the 15th International ACM SIGACCESS Conference on Computers and Accessibility (pp. 1-8).
- 43- Sadowska, D., & Krzepota, J. (2015). Assessment of physical activity of people with visual impairments and individuals who are sighted using the International Physical Activity Questionnaire and actigraph. Journal of Visual Impairment & Blindness, 109(2), 119-129.
- 44- Schacter, D. L. (2011). How the mind forgets and remembers: The seven sins of memory. Souvenir Press.
- 45- Sherrill, C. (1998). Adapted physical activity, recreation and sport: Crossdisciplinary and lifespan. WCB/McGraw Hill, 2460 Kerper Blvd., Dubuque, IA 52001.
- 46- Skaggs, S., & Hopper, C. (1996). Individuals with visual impairments: A review of psychomotor behavior. Adapted Physical Activity Quarterly, 13(1), 16-26.
- 47- Smith Roley, S., Mailloux, Z., Miller-Kuhaneck, H., & Glennon, T. J. (2007). Understanding Ayres' sensory integration.

ملخص البحث

جهاز الألعاب كنشاط ترويحى فى ضوء نظرية الإدراك الحسى التكاملى وأثره على تحسين بعض الحركات الأساسية للمعاقين بصريا

دكتور/ إيمان عبد العزيز عبد
الوهاب

دكتور/ مى شحات محمد الخولى
مدرس بقسم المناهج وطرق تدريس التربية الرياضية
كلية التربية الرياضية للبنات
جامعة الاسكندرية

استاذ مساعد بقسم الترويح
كلية التربية الرياضية للبنات
جامعة الاسكندرية

ملخص البحث :-

الترويح يهدف إلى مساعدة الأفراد على تقبل الإعاقة ومساعدتهم على العودة إلى الحياة الطبيعية فى المجتمع والإعتماد على النفس وتعلم المهارات المختلفة للتغلب على الصعوبات الناتجة عن فقد قدرة حاسة من الحواس ، وتهدف الدراسة الحالية إلى التعرف على تأثير برنامج لجهاز الألعاب كنشاط ترويحى فى ضوء نظرية الإدراك الحسى التكاملى على بعض الحركات الأساسية للمعاقين بصريا، على عينة قوامها (14) من الأطفال المعاقين بصريا بمدرسة النور للمكفوفين (بنات) – محرم بك بمحافظة الاسكندرية ، وتم تطبيق برنامج جهاز الألعاب كنشاط ترويحى فى ضوء نظرية الإدراك الحسى التكاملى لمدة ثمانية أسابيع ، وبعد إجراء القياسات وتحليل النتائج تم التوصل الى أن برنامج جهاز الألعاب كنشاط ترويحى فى ضوء نظرية الإدراك الحسى التكاملى أدى إلى تحسين المهارات الأساسية (المشى، الجرى، الوثب، الرمى، التوازن، الزحف، التسلق، الدحرجة) للأطفال المعاقين بصريا، وفاعلية البرنامج فى تحسين المهارات الأساسية فى جهاز الألعاب للأطفال المعاقين بصريا، وتوصى الباحثان بتطبيق البرنامج المقترح قيد الدراسة على الاطفال المعاقين بصريا والأهتمام بتعليم وتحسين المهارات فى الأنشطة الرياضية المختلفة باستخدام الإدراك الحسى التكاملى للأطفال المعاقين بصريا بجمهورية مصر العربية.

Abstract

Games Gymnastics as a Recreational Activity in the Light of the Sensory Integration Theory and its Impact in Improving Some Basic Movements for the Visually Impaired

Dr/ Eman Abd ElAziz Abd ElWahab
Associate Professor at the Recreation Department,
Faculty of Physical Education for Girls, Alexandria
University

Dr/ May Shahat Mohamed El-Khouly
Lecturer at the Curricula and Teaching Methods
of Physical Education Department, Faculty of
Physical Education for Girls, Alexandria
University

Abstract

Recreation aims to assist individuals accept disability and help them return to their normal life in society, gain self-reliance and learn different skills to overcome the difficulties resulted from the loss of one of the sensory abilities. The study aims to identify the effect of games gymnastics as a recreational activity in the light of the sensory integration theory and its impact in improving some basic movements for the visually impaired people, on a sample of (14) visually impaired children at Al-Noor School for the Blind (Girls), Muharram Bek, Alexandria Governorate. The games gymnastics program was conducted as a recreational activity in the light of the sensory integration theory in eight weeks. After conducting and analyzing the results, it was concluded that the games gymnastics program as a recreational activity in the light of the sensory integration theory led to the improvement of the basic skills (walking, running, jumping, throwing, balancing, crawling, climbing, rolling) for the visually impaired children, and the effectiveness of the program in improving the basic skills in the games gymnastics for the visually impaired children.