

" برنامج تعليمي قائم على نموذج لاندا و أثره على التحصيل المعرفي والأداء المهارى في مسابقة رمى الرمح لطلاب المستوى الثاني بكلية التربية الرياضية "

دكتور /محمد جمعه محمد
مدرس دكتور بكلية التربية الرياضية ابو قير
جامعة الاسكندرية

دكتور /عادل حسام الدين مصطفى
مدرس دكتور بكلية التربية الرياضية ابو قير
جامعة الاسكندرية

مقدمه ومشكله البحث :

على الرغم من الاهتمام المتزايد بالعملية التعليمية الا انه ما زال التعليم التقليدي قائم في بعض المؤسسات التعليمية والذي يؤدي بالمتعلم إلى نقص في الابداع والتفكير، وعليه فقد أصبح من الضروري أن تقوم بيئات التعلم وأن يعاد النظر في الأساليب والاستراتيجيات المستخدمة فيها والعمل على التنوع فيها في أي موقف تعليمي ، وفي أي مرحلة تعليمية ، لأن الطلاب لا يتعلمون بطريقة واحدة ، ويوجد بينهم اختلافات متعددة تؤثر في قدراتهم واستعدادهم نحو التعلم ، ولمساعدة هؤلاء المتعلمين على تحقيق أهداف المناهج والمقررات المخطط لها ، كان ولا بد من تنوع التدريس بما يتفق مع خصائص الفئات المختلفة من المتعلمين .

بالإضافة الى الانتقال من التركيز على العوامل الخارجية التي تؤثر في تعلم الطالب، مثل متغيرات المعلم (شخصيته ، حماسه ، تعزيزه... إلخ) وبيئة التعلم ، والمنهج ، ومخرجات التعلم ، وغير ذلك من العوامل ، الى التركيز على العوامل الداخلية التي تؤثر في المتعلم ، وخاصة ما يجرى داخل عقله مثل : معرفته السابقة ، سعته العقلية ، نمط معالجته للمعلومات ، دافعيته للتعلم انماط تفكيره ، اسلوب تعليمه ، وأسلوبه المعرفي ، أي أنه أنتقل من التعلم السطحي الى ما يسمى ب " التعلم ذى المعنى " ، أو "التوجه الحقيقى للتعلم" . (٨ : ١٧)

ويتفق ذلك مع النظرية البنائية التي بجوهرها أفرزت العديد من النماذج التي تعمل جميعها في إطار واحد هو كيفية بناء المتعلم للمعنى وربط خبره السابقه بالتعلم الحالى والتي تعد كبنية اساسيه للكثير من طرق واستراتيجيات التدريس لتحقيق تعلم ذى معنى عند المتعلم ، ومن هذه النماذج نموذج لاندا البنائى Landa Model ، الذى يعد من النماذج التي ظهرت فى الميدان التربوى والذى ركز على التوجه المعرفى ، ويشير الى أن التعلم عمليه تحكم ذاتى يتم من خلالها التحكم بالمثيرات الخارجيه بطريقه تكفل تحقيق الاهداف التعليميه المرغوب فيها ، والذى يسعى الى مساعده المتعلم على التمييز بين المعرفه والمهاره والتي تجعل المتعلم قادرا على اكتساب المعرفه وتطبيقها في حل المشكلات بدلا من حفظ المعلومات . (١٣ : ١١)

يوضح ليف لاندا (Lav.N.Landa , 1999) بأن نموذج لاندا " هو ذلك النموذج الذي يتبنى تعليم أساليب التنظيم الاستكشافي للمعرفة وتفكيك الأساليب إلى عمليات أولية صغيرة تخدم مستويات جميع الطلاب ويعتمد على مجموعة إستراتيجيات تتوحد بطريقة متسلسلة" . (٢٧ : ٣٥)

وتعرفه رايجلوث (Reigeluth , 1983). بأنه "سلسلة من الإجراءات الأساسية التي تنفذ بشكل منظم تحت شروط مخطط لها من أجل حل المشكلات بعد تحديدها ثم وصف العمليات التنظيمية الخاصة بها وتدعى تلك

الإجراءات بالتوصيفات الاستكشافية. (٢٩ : ١٥٧)

ويعرفه (زيد العدوان ، محمد الحوامده ٢٠١١) بأنه نموذج اعتمد على التتابع البنائي ووجد أن أهم وسيلة في هذا التتابع هو الطريقة التراكمية التي تستند إلى منظومة من التوجيهات التي تتضمن المعالجة، وينتقل بعدها الطالب عفويا إلى العملية التعليمية اللاحقة وذلك بعد إتقان . (١٠ : ١٢٥)

ويوضح رايجلوث (Reigeluth , 1999) مراحل نموذج لاندا في عدة مراحل وهى :

١- الاكتشاف الموجه ٢- الشرح والتوضيح

٣- المزاجية بينها ٤- تدريج كرة الثلج (٢٨ : ٢٠٠)

المرحلة الاولى (الاكتشاف الموجه) : تشير كلاً من نوال شلتوت ومحسن حمص (٢٠٠٨) إلى أن هذا الأسلوب يعتمد على نوع من التفاعل الفكرى بين المعلم والمتعلم حيث يقوم المعلم بطرح اسئلة متتالية على المتعلم يقابلها إستجابة حركية من المتعلم ، أى : سؤال واحد من المحاضر « إستجابة واحده من الطالب ، مجموعة - أسئلة متعاقبة من المحاضر «مجموعة استجابات حركية من الطالب تؤدي إلى إكتشاف الحركة (الهدف الحركى المراد الوصول اليه وهذا يستلزم أن يقوم المحاضر بإعداد مجموعة الاسئلة قبل بداية المحاضره بحيث يكون هناك تسلسل فى هذه الأسئلة كى تقود الطالب إلى الهدف النهائى . (٢٤ : ١٦)

المرحلة الثانيه (الشرح والتوضيح) : تشير كلاً من زينب عمر وغاده عبد الحكيم (٢٠٠٨) إلى أن هذا الأسلوب هو ذلك الذى يعرض محتواه الكلى فى المادة المعروضه على المتعلم فى صورته نهائيه مكتمله إلى حد ما ، ويقتصر دور المتعلم على تلقى وإستقبال المعلومات والمعارف والمهارات التى تعرض أمامه فقط ، ويتم أداء جميع المتعلمين فى وقت واحد ، والتقييد بنموذج سابق والاداء المطابق للنموذج ، ويتم تعليم الطلاب من خلال الاداء المتكرر فى فترة وجيزة . (١١ : ١٢٥)

المرحلة الثالثة (المزاجية بينها) : تعتبر هذه المرحلة كمرحلة للربط بين المرحلتين السابقتين للنموذج الاكتشاف الموجه، الشرح والتوضيح، حيث يقوم المعلم بعمل مقارنة ومزاجية بين ما توصل إليه الطلاب فى مرحلة الاكتشاف الموجه، وما قام بشرحه وتوضيحه فى مرحلة الشرح والتوضيح، وهنا يأتي دور المعلم أن يحفز ويشجع الطلاب الذين توصلوا للمعرفة بالشكل الصحيح، وعليه أن يقوم بالأخطاء التي وقع فيها باقي الطلاب ويتلافى وقوعها فى المرات القادمة. (١٩ : ٢٠)

المرحلة الرابعة (تدريج كرة الثلج) : تعد هذه المرحلة المرحله الاخيريه لغلق المحاضره ، أو غلق لكل موضوع فى المحاضره ، الهدف منها تثبيت وتمكين المعلومات التي توصل إليها الطلاب لحفظها واستبقائها، كما تعمل على تنظيم المعرفة فى ذهن الطالب ومساعدة له على حفظ المعلومات التي توصل إليها فى الاكتشاف الموجه والتي شرحها المعلم أثناء مرحلة الشرح والتوضيح ، وهى إستراتيجية قائمة على التتابع

البنائي المبني على الطريقة التراكمية والذي يستند إلى منظومة من التوجيهات التي تضمن الانتقال العفوي من مرحلة الأخرى ، واعتمد لاندا في هذه الإستراتيجية على أن تكون الخبرة متماسكة ومتلاحمة في ذهن الطالب لمساعدته على تنظيم المعرفة و ترابطها وتكاملها لتسهيل عملية الحفظ والاستذكار للمحفوظ. (١٥ : ٣٠٤)

ومن جانب آخر يشير على مهدى واخرون (٢٠٠٣) أن التحصيل المعرفي يعد مؤشرا مهما لنجاح العملية التعليمية في تحقيق اهدافها ، وذلك لانه دال لمستوى السلوك الذى بلغه المتعلم فى المجالات التعليمية المختلفة ، بمعنى أن التحصيل المعرفي المرتفع يشير إلى مستوى كفاية عالية ، بينما التحصيل المعرفي المنخفض يشير الى مستوى كفاية ضعيف ، ومن اجل الوصول الى تحصيل معرفي مرتفع اهتم الباحثون بتطوير اجراءات التدريس لتكون اكثر إفادة للدارسين. (١٧ : ١٢٥)

وفى سياق اخر يشير جمال علاء الدين ، ناهد أنور الصباغ (٢٠٠٧) الى أن الاداء المهارى فى النشاط الرياضى يشمل على مجموعه من المهارات والاداءات الحركيه وتتمثل فى المهارات المنفرده والمركبه سواء فى الالعاب الجماعيه أو الالعاب الفرديه ، وتقويم الأداء المهارى يتم من خلال ما الذى يستطيع الرياضى تأديته والافعال والعناصر الحركيه الاساسيه الخاصه بالأداء المهارى وماهى درجه اتقانه لهذه الاداءات المهاريه فى النشاط الرياضى (٦ : ٢٣)

ويرى الباحثان ان مسابقة رمى الرمح من مسابقات الميدان اللتى تتميز بصعوبة فى تنفيذها لما تطلبه تلك المسابقة من نفاصيل كثيره ومعقدة ومترابطة مع بعضها فى تسلسل متزامن بالاضافة الي ان الزمن بين كل مرحلة والمرحلة التى تليها قصير جدا ولكي يصل الطالب لافضل رمية ممكنة يجب ان تتوافق جميع مراحل الاداء الفنى لاجراج اكبر قوة وراء المقذوف وهذا لاياتى الا بعد ان يتحقق الربط بين سرعه الاقتراب ومختلف المراحل الفنية للاداء .

ومن خلال عمل الباحثان كأعضاء هيئه تدريس بكلية التربيه الرياضيه للبنين ، وبدايه تطبيق لائحته الساعات المعتمده على طلاب الكليه منذ عام ٢٠٢٠ ، اصبح حضور الطلاب فى المقررات العمليه بالكليه خاصه فى محاضرات ماده العاب القوى محاضره واحده من كل اسبوع ، علما بأن قبل ذلك فى ظل اللائحه القديمه كان يتم الحضور محاضرتين كل اسبوع وهذا الامر يضع الطالب فى ضغط كبير كى يتم التحصيل المعرفى واكتساب الاداء المهارى ، وقد لوحظ نتيجته ما سبق انخفاض فى مستوى الاداء المهارى لمسابقه رمى الرمح لدى الطلاب وظهر ذلك خلال اداء الطلاب فى المحاضرات والاختبارات العمليه النهائيه ، ولكي يتم تخفيف هذا الضغط ويستطيع الطلاب أداء ما يطلب منهم فى المحاضرات وتطبيقه بشكل جيد يجب أن يتم تكليفهم ببعض المهام خارج المحاضره (الواجبات الاضافيه البيئيه) حتى يتم الربط بين المعلومات النظرية والتطبيق العملى فى المحاضره ، وتوفر ذلك فى النظرية البنائيه بنماذجها المتعدده و المختلفه ومن هذه

النماذج نموذج لاندا البنائي ، ومن خلال الاطلاع علي العديد من المراجع والدراسات السابقة تبين أن نموذج لاندا البنائي قد حظى بنصيب وافر في العلوم المختلفة والتي أشارت الى فاعليه هذا النموذج في تحسين مستوى التحصيل المعرفي كدراسة (شكوفه عزيز ، ليلي أحمد ٢٠١٩) ، (حسن حميد ٢٠١٦) ، (اميره ابراهيم ٢٠٠٩) ، (ميعاد نظام ٢٠٠٧) . (١٤) (٧) (٥) (٢٢)

وفي حدود علم الباحثان لم يتم التوصل إلي دراسات سابقة تناولت نموذج لاندا وتطبيقه في المقررات العملية بالتربية الرياضية ، مما دفع الباحثان الى استخدام نموذج لاندا باعتباره احد النماذج الحديثه في مجال التدريس في التربيه الرياضييه ومعرفه أثره على التحصيل المعرفي والاداء المهارى في مسابقه رمى الرمح لطلاب المستوى الثانى بكلية التربيه الرياضييه .

أهمية البحث :- تتضح أهميه هذا البحث في : لقاء الضوء على استخدام نموذج لاندا في تدريس مسابقه رمى الرمح والذي يمكن أن يستخدمه القائم بتدريس المقرر، والذي قد يكون إضافة علمية في مجال التربية الرياضييه ومسايرة للتطورات والتغيرات العلمية والاتجاهات العلمية الحديثه في التربية الرياضييه.

- هدف البحث :-

١- التعرف على تأثير استخدام نموذج لاندا في مستوى التحصيل المعرفي لطلاب المستوى الثانى في مسابقه رمى الرمح .

٢- التعرف على تأثير استخدام نموذج لاندا في مستوى الاداء المهارى لطلاب المستوى الثانى في مسابقه رمى الرمح .

فروض البحث :-

١- توجد فروق ذات دلالة إحصائية بين القياسات القبليه والبعديه للمجموعه الضابطه باستخدام الطريقه التقليديه في التحصيل المعرفي للطلاب في مسابقه رمى الرمح .

٢- توجد فروق ذات دلالة إحصائية بين القياسات القبليه والبعديه للمجموعه التجريبيه باستخدام نموذج لاندا في التحصيل المعرفي للطلاب في مسابقه رمى الرمح .

٣- توجد فروق ذات دلالة إحصائية بين المجموعه الضابطه والمجموعه التجريبيه في القياس البعدي لصالح المجموعه التجريبيه في التحصيل المعرفي للطلاب في مسابقه رمى الرمح .

٤- توجد فروق ذات دلالة إحصائية بين المجموعه الضابطه والمجموعه التجريبيه في القياس البعدي لصالح المجموعه التجريبيه في مستوى الاداء المهارى للطلاب في مسابقه رمى الرمح .

- المصطلحات المستخدمة في البحث :-

- **نموذج لاندا** : هو ذلك النموذج الذي يتبنى تعليم أساليب التنظيم الاستكشافي للمعرفة وتفكيك الأساليب إلى عمليات أولية صغيرة تخدم مستويات جميع الطلبة ويعتمد على مجموعة إستراتيجيات تتوحد بطريقة متسلسلة". (٢٦ : ٣٤٥)

- **التحصيل المعرفي** : "هو مدى استيعاب الطلاب لخبرات معينة من خلال مقررات دراسية ويقاس بالدرجة التي يحصل عليها كل طالب في الاختبارات التحصيلية المعدة لهذا الغرض". (٢ : ٨٤)

- **الاداء المهارى** : " هو النشاط الحركي الإرادي الثابت المتميز بالتحكم والدقة والاقتصاد في الجهد وسرعه الاستجابة للمواقف المتغيرة لا نجاز أفضل النتائج ، ويرتكز هذا الاداء على كفاءه الفرد بدنيا وخططيا وفكريا ونفسيا" (١٦ : ٢١٩)

الدراسات السابقة :- دراسه فراس محمد (٢٠٠٢) (١٨) التي هدفت الى التعرف على تأثير استخدام وسيله مقترحه على مستوى الاداء لمرحلتى الارسال والتخلص فى مسابقه رمى الرمح للمبتدئين ، وكانت أهم النتائج تأثير الوسيله المقترحه بالايجاب على تقليل نصف قطر القصور وزياده السرعه الا بتدائيه لحظه التخلص خلال مرحلتى الارسال والتخلص مما انعكس على مسافه الرمى ، دراسه حسن حميد (٢٠١٦) (٧) هدفت الدراره إلى معرفة أثر أنموذج لاندا في تحصيل طلاب الصف الثاني المتوسط في مادة التاريخ، وكان من أهم نتائج الدراره وجود فروق ذات دلالة إحصائية عند مستوى دلالة (٠.٠٥) بين المجموعتين التجريبية والضابطة في متوسط التحصيل لصالح المجموعة التجريبية التي درست وفق نموذج لاندا ، دراسة اسماء يوسف (٢٠١٧) (٣) هدفت الدراره إلى التعرف على أثر توظيف نموذج لاندا في تنمية مهارات التفكير التوليدي في مادة العلوم لدى طالبات الصف السادس الأساسي بغزة ، وكانت أهم النتائج ، وجود فروق ذات دلالة إحصائية عند مستوى دلالة (a=٠.٠٥) بين متوسطي درجات طالبات المجموعة التجريبية ودرجات طالبات المجموعة الضابطة في التطبيق البعدي لاختبار مهارات التفكير التوليدي لصالح المجموعة التجريبية في كافة المهارات ، دراسة سبأ عبد الكريم (٢٠١٨) (١٣) هدفت الدراره الى استقصاء أثر أنموذج لاندا (Landa) في اكتساب المفاهيم العلمية وتنمية الذكاء الطبيعي لدى طلبة الصف الرابع الأساسي في المدارس الحكومية بمحافظة الخليل ، وكانت اهم النتائج وجود فرق في متوسطات طلاب الصف الرابع في اختبار المفاهيم العلميه لصالح المجموعه التي درست وفقا لنموذج لاندا ، دراسه اسماعيل محمود (٢٠١٨) (٤) التي هدفت الى التعرف على اثر استخدام اسلوب الاكتشاف الموجه على الرضا الحركى ومستوى الاداء المهارى والانجاز الرقمى لفاعليه رمى الرمح لدى طلبة مساق العاب القوى في كليه التربيه الرياضيه جامعته اليرموك ، أظهرت النتائج تأثير البرنامج التعليمى بالايجاب في تحسن مستوى الرضا الحركى ومستوى الاداء

المهارى للمجموعه التجريبيه ، دراسه شكوفه عزيز ، ليلى أحمد (٢٠١٩) (١٤) هدفت الدراسة إلي التعرف علي أثر نموذج لاندا في تحصيل مادة الكيمياء عند طالبات الصف السابع الاساسي، حيث أظهرت النتائج وجود فرق ذو دلالة إحصائية في تحصيل متوسط درجات طالبات المجموعة التجريبية التي درست مادة الكيمياء على وفق نموذج لاندا وبين متوسط طالبات المجموعة الضابطة التي درست وفق الطريقة الاعتيادية لصالح المجموعة التجريبية ، دراسه ليلى يوسف (٢٠٢١) (١٩) هدفت الدراسه الى التعرف علي أثر استخدام نموذج لاندا البنائي لتنمية بعض عادات العقل والدافعية للإنجاز في مادة العلوم بالمرحلة الإعدادية ، توصل البحث إلي وجود فروق ذات دلالة إحصائية عند مستوى دلالة (٠.٠٥) بين متوسطات درجات طلاب الصف الثاني الإعدادي بالمجموعتين التجريبية والضابطة في التطبيق البعدي لاختبار عادات العقل ككل وفي أبعاده الفرعية لصالح المجموعة التجريبية ، ويوجد أيضا فروق ذات دلالة إحصائية عند مستوى دلالة (٠.٠٥) بين متوسطات درجات طلاب الصف الثاني الإعدادي بالمجموعتين التجريبية والضابطة في التطبيق البعدي لمقياس الدافعية للإنجاز لصالح المجموعة التجريبية.

- إجراءات البحث :-

أولاً: منهج البحث : استخدم الباحثان المنهج التجريبي بتصميم القياس القبلي – البعدي على مجموعته تجريبية واخرى ضابطة وذلك لملائمته لطبيعة البحث .

ثانياً: حدود البحث :-

- المجال المكاني :- ميدان ومضمار العاب القوى بكلية التربية الرياضية للبنين جامعة الاسكندرية .
- المجال البشرى : طلاب المستوى الثانى بكلية التربية الرياضية للبنين جامعة الإسكندرية .
- المجال الزمنى :- تم إجراء البحث فى العام الجامعى (٢٠٢١ - ٢٠٢٢)

ثالثاً : مجتمع وعينة البحث :-

- ١- مجتمع البحث : يتمثل مجتمع البحث فى طلاب المستوى الثانى بكلية التربية الرياضية بنين ، وتحديداً في الفصل الدراسي الثانى وذلك لان مسابقه رمي الرمح ضمن ماده الميدان والمضمار .
- ٢- عينه البحث :- تم اختيار عينه البحث بالطريقه العشوائيه حيث بلغ عددها (٦٠) طالب من طلاب المستوى الثانى ، تم تقسيمهم الى مجموعتين اساسيتين احدهما تجريبية وعددها (٢٠) طالب ، والاخرى ضابطة وعددها (٢٠) ، فى حين اجريت الدراسة الاستطلاعية على (٢٠) طالب .
- تم إجراء عملية التجانس لعينة البحث في القياسات البدنية ومجموع درجات أسئلة اختبار التحصيل المعرفي وجدول رقم (١) ، (٢) توضح ذلك .

جدول (١)

يوضح الدلالات الإحصائية لعينة البحث في القياسات البدنية قبل التجربة . ن = ٤٠

معامل التقلطح	معامل الالتواء	الانحراف المعياري	الوسيط	المتوسط الحسابي	وحدة القياس	الدلالات الإحصائية / القياسات
٠.٧٠-	٠.٠٣	١.٤٥	٨.٦٥	٨.٥٠	متر	رمي كرة طبية
١.٠٦-	٠.٠٧-	٠.٢٨	١.٩٨	٢.٠٠	متر	وثب عريض
٠.٣٨-	٠.٥٠-	١.٩٢	١٦.٠٠	١٥.٨٨	ثانيه	رشاقة
٠.٢١-	٠.١٤	٠.٣٩	٣.٧٤	٣.٧٦	ثانيه	٣٠ متر عدو

يتضح من جدول (١) الخاص بالدلالات الإحصائية لقياسات البدنية أن البيانات معتدلة وغير مشتتة وتتسم بالتوزيع الطبيعي للعينة ، حيث تراوحت قيم معامل الالتواء فيها ما بين (-٠.٠٧ إلى ١.٨ ٠.١٤) وهذه القيم تقترب من الصفر ، وتقع في المنحنى الإعتدالي ما بين (± 3) ، مما يؤكد على إعتدالية العينة في القياسات البدنية قبل التجربة .

جدول (٢)

يوضح الدلالات الإحصائية لعينة البحث في درجات إختبار التحصيل المعرفي قبل التجربة ن= ٤٠

معامل التقلطح	معامل الالتواء	الانحراف المعياري	الوسيط	المتوسط الحسابي	وحدة القياس	الدلالات الإحصائية / الاسئلة
٠.٧٩	٠.٣٩	١.٧٠	٤.٠٠	٤.١٧	درجه	السؤال الأول صح أو خطأ
٠.٦٠-	٠.٠٧-	١.٠٢	٢.٠٠	١.٧٦	درجه	السؤال الثاني أكمل ..
٦.١١	١.٧٧	٢.٢٥	٤.٠٠	٤.٨٨	درجه	السؤال الثالث
١.١٦-	٠.٩٥	٠.٤٦	٠.٠٠	٠.٢٩	درجه	السؤال الرابع
٥.٠٢	٠.٥٤-	٢.٩٩	١١.٠٠	١١.١٠	درجه	مجموع درجات الاختبار

يتضح من جدول (٢) الخاص بالدلالات الإحصائية لدرجات إختبار التحصيل المعرفي أن البيانات معتدلة وغير مشتتة وتتسم بالتوزيع الطبيعي للعينة ، حيث تراوحت قيم معامل الالتواء فيها ما بين (-٠.٥٤ إلى ١.٧٧) وهذه القيم تقترب من الصفر ، مما يؤكد على إعتدالية العينة في درجات إختبار التحصيل المعرفي قبل التجربة .

- وتم إجراء التكافؤ بين المجموعتين في كلا من القياسات البدنية و درجات اختبار التحصيل المعرفي لعينة البحث قيد البحث ، وهذا التكافؤ يتيح الفرصة للباحثان للتعرف على تأثير المتغيرات التجريبية المقترحة ، خاصة وأن الظروف والعوامل المتشابهة توفر مناخاً مناسباً لكل أفراد عينات البحث . وبالتالي يمكن أن يتحقق الباحث من فروضه الموضوعية والمرتبطة بالمتغير التجريبي وتم توضيح ذلك في الجدول رقم (٣) .

جدول (٣)

الدلالات الإحصائية للقياسات البدنية و درجات أسئلة اختبار التحصيل المعرفي للمجموعتين التجريبية والضابطة قبل إجراء التجربة

مستوى الدلالة	قيمة (ت)	الفرق بين المتوسطين	المجموعة الضابطة ن=٢٠		المجموعة التجريبية ن=٢٠		وحدة القياس	الدلالات الإحصائية	القياسات
			ع±	س	ع±	س			
٠.٧٤	٠.٣٣	٠.١٥	١.٣٨	٨.٤٢	١.٥٤	٨.٥٨	متر	رمي كرة طبية	البدني
٠.٧٨	٠.٢٨	٠.٠٣-	٠.٢٨	٢.٠١	٠.٣٠	١.٩٩	متر	وثب عريض	
٠.٩٤	٠.٠٨	٠.٠٥-	٢.٠٠	١٥.٩٠	١.٩٠	١٥.٨٥	ثانيه	رشاقة	
٠.٩٥	٠.٠٧	٠.٠١-	٠.٣٨	٣.٧٦	٠.٤٠	٣.٧٥	ثانيه	٣٠ متر عدو	
٠.٨٠	٠.٢٦	٠.١٤-	١.٨٤	٤.٢٤	١.٥٩	٤.١٠	درجه	السؤال الأول صح أو خطأ	التحصيل المعرفي
٠.٠٧	١.٨٦	٠.٥٧	٠.٩٨	١.٤٨	١.٠٠	٢.٠٥	درجه	السؤال الثاني أكمل ..	
٠.٦٣	٠.٤٩	٠.٣٥-	٢.٧١	٥.٠٥	١.٦٩	٤.٧٠	درجه	السؤال الثالث	
٠.١٥	١.٤٨	٠.٢١	٠.٤٠	٠.١٩	٠.٥٠	٠.٤٠	درجه	السؤال الرابع	
٠.٧٥	٠.٣١	٠.٣٠	٣.٧١	١٠.٩٥	٢.٠٧	١١.٢٥	درجه	مجموع درجات الاختبار	

معنوي عند مستوى ٠.٠٥ = (٢.٠٣)

يتضح من جدول (٣) عدم وجود فروق ذات دلالة إحصائية عند مستوى (٠.٠٥) بين المجموعة التجريبية والمجموعة الضابطة ، في القياسات البدنية و درجات الاختبار المعرفي لعينة البحث قيد البحث حيث كانت قيمة (ت) المحسوبة ما بين (٠.٠٧) إلي (١.٨٦) وهذه القيم أقل من قيمة (ت) الجدولية عند مستوى (٠.٠٥) = (٢.٠٣) ومستوى دلالة أكبر من (٠.٠٥) مما يدل على تكافؤ المجموعتين قبل إجراء التجربة .

رابعاً : أدوات جمع البيانات :-

أولاً :- إختبار التحصيل المعرفي :- قام الباحثان بالرجوع الى المراجع المتخصصه والدراسات المرتبطه بموضوع البحث(١٢)(٢٠)(٢١) لإعداد اختبار التحصيل المعرفي وبعد استطلاع آراء مجموعة من الخبراء في مناهج وطرق تدريس التربية الرياضية والعب القوي عن طريق المقابلة الشخصية وتحليل محتوى مسابقه

رمى الرمح ، تم تصميم اختبار التحصيل المعرفى بصورته المبدئية ملحق رقم (١/٥)، بهدف قياس تحصيل الطلاب للمعارف الخاصة بالمقرر و تم بعد ذلك عرض الاختبار على (١٠) خبراء فى مجال مناهج وطرق تدريس التربية الرياضية والعباب القوى ملحق رقم (١)

- خطوات بناء اختبار التحصيل المعرفى كما يلى :-

١- تحديد الغرض من الاختبار: وتمثل فى قياس مستوى تحصيل طلاب المستوى الثانى فى مسابقه رمى الرمح .

٢- وضع أسئلة الاختبار : تم وضع أسئلة الاختبار فى ضوء المستويات الستة من هرم بلوم المعرفى والتي تتضمن : التذكر، الفهم ، التطبيق ، التحليل ، التركيب ، التقويم. (٢١ : ٢٦٩)

٣- الإعداد العام لمحتوى الاختبار المعرفى : تم تحليل محتوى مسابقه رمى الرمح ملحق رقم (٣) ليتم من خلاله تحديد الأهداف المراد قياسها معرفياً.

٤- تحديد محتوى عبارات الإختبار:- قام الباحثان بصياغة عبارات الإختبار إنطلاقاً من موضوعات مسابقه رمى الرمح ، وقد تمت صياغة الأسئلة ما بين الأسئلة الموضوعية مثل (أسئلة الصواب والخطأ وكذلك أسئلة الاكمال والإختيار من متعدد) والأسئلة المقالية ، وتم إعداد الإختبار وصياغة مفرداته بحيث تغطى جميع الجوانب المعرفية لموضوعات مسابقه رمى الرمح وقياس مدى تحقيق الأهداف المعرفية للمقرر بالإضافة إلى الشمول والوضوح والدقة العلمية ، وصحة ودقة عبارات الإختبار علمياً ولغوياً، ووضوح تعليمات الإختبار .

٥- محتوى الاختبار :- يتكون إختبار التحصيل المعرفى فى صورته الأولية من (٥٣) سؤالاً تدرج تحت أربعة أنواع من الأسئلة ، هي : أسئلة الصواب والخطأ وعددها (١٢) عبارة ، وأسئلة أكمل وعددها (١٢) عبارة ، وأسئلة الإختيار من متعدد وعددها (١٢) عبارة ، الأسئلة المقالية وعددها (٧) اسئله ملحق (١/٥) .

٦- صدق الاختبار :- تم عرض الإختبار على مجموعة من الخبراء فى مجالات المناهج وطرق التدريس والعباب القوى وعددهم (١٠) خبراء ملحق (١) ولقد إحتوى الإختبار على (٥٣) عبارة لإستطلاع آرائهم حول هذا الإختبار من حيث :-

- مناسبة مفرداته لقياس المحتوى المعرفى الذى وضع من أجله .

- صحة محتوى العبارات من الناحية العلمية واللغوية .

- وضوح تعليمات الإختبار، وصلاحيه الإختبار للتطبيق، وتعديل ما يروونه مناسباً ، وبعد عرض الصورة الأولية للإختبار وبناءً على إستطلاع رأى الخبراء قم الباحث بالتعديلات التي يوضحها جدول (٤) والتي تتضمن : حذف بعض العبارات كالاتى :-

جدول (٤)

تعديلات الخبراء لإختبار التحصيل المعرفي

التعديلات	السؤال
تم حذف العبارة (٧) (٩)	السؤال الأول (الصواب والخطأ)
تم حذف العبارة (٨) (١٠)	السؤال الثاني (الاكمال)
تم حذف العبارة (١٠) (١٢)	السؤال الثالث (الاختيار من متعدد)
تم حذف العبارة (٢) (٣) (٥)	السؤال الرابع (المقالي)

وبعد القيام بالتعديلات الموضحة بجدول رقم (٤) تم التوصل إلى الصورة النهائية لإختبار التحصيل المعرفي بحيث أصبح (٣٤) سؤالاً تدرج تحت أربعة أنواع من الأسئلة ، هي : أسئلة الصواب والخطأ وعددها (١٠) عبارة ، وأسئلة الإكمال وعددها (١٠) عبارة ، وأسئلة الإختيار من متعدد وعددها (١٠) عبارة ، الأسئلة المقالية وعددها (٤) أسئلة وبذلك أصبحت عبارات إختبار التحصيل المعرفي في صورتها النهائية (٣٤) عبارة ملحق (٢/٥)

٧- الشكل العام للإختبار :- تضمنت أدوات الاختبار ما يلي :-

- كراسة الاسئلة : صمم الباحث كراسة الاسئلة والتي تضمنت تعليمات الإختبار، ثم الاسئلة .
- كراسة الإجابة : صمم الباحث كراسة الإجابة المنفصلة عن كراسة الاسئلة والتي يقوم الطالب في مقدمتها بكتابة البيانات الخاصة به مثل : الإسم ، والسيكشن، وتاريخ إجراء الإختبار، ثم مكان مخصص لكتابة الدرجة التي يحصل عليها الطالب ، ثم المكان المخصص للإجابة عن أسئلة الإختبار. (٣/٥)

٨- تقدير الدرجات وطريقة تصحيح الإختبار : تم إعداد مفتاح لتصحيح أسئلة الإختبار لتسهيل عملية التصحيح ، وتم تقدير الدرجات بإعطاء درجة واحدة لكل إجابة صحيحة ، وصفر للإجابة الخطأ ، ماعد السؤال الرابع فكل سؤال ٥ درجات لتكون الدرجة النهائية الكلية للإختبار (٥٠) درجة. (٤/٥)

الدراسة الاستطلاعية :-

قام الباحثان بتطبيق إختبار التحصيل المعرفي قيد البحث على عينة من الطلاب تتكون من ٢٠ طالبا تم إختيارهم بالطريقة العشوائية من طلاب المستوى الثاني بالكليه ، وممثلين لمجتمع البحث وخارج العينة الأساسية ، وذلك لتقدير معامل عن طريق تطبيقها وإعادة تطبيقها (Test - Retest) في الفترة (٢٠٢٢/٢/٢٤) - (٢٠٢٢/٣/٣) على نفس العينة وفي نفس الظروف والشروط ، وذلك بعد مرور ٨ أيام من التطبيق . وتم حساب معامل الارتباط بين نتائج التطبيق الأول والتطبيق الثاني والجدول (٥) يوضح

الفروق بين التطبيق الأول والتطبيق الثاني في اختبار التحصيل المعرفي لإيجاد معامل الثبات (بطريقة إعادة تطبيق الاختبارات)

جدول (٥)

الفروق بين التطبيق الأول والتطبيق الثاني في اختبار التحصيل المعرفي لإيجاد معامل الثبات
(بطريقة إعادة تطبيق الاختبارات) ن=٢٠

معامل الارتباط (بيرسون)	قيمة (ت)	الفرق بين المتوسطين		التطبيق الثاني		التطبيق الأول		وحدة القياس	الدلالات الإحصائية
		ع±	س	ع±	س	ع±	س		
*٠.٦٨٣	١.٣٠	١.٠٣	٠.٣٠	١.٣٥	٥.٤٠	١.٢٢	٥.٧٠	درجة	السؤال الأول صح أو خطأ
*٠.٨١٨	٠.٥٧	٠.٣٩	٠.٠٥	٠.٦٨	١.٤٠	٠.٦٠	١.٤٥	درجة	السؤال الثاني أكمل ..
*٠.٩٣٢	٠.٥٧	٠.٣٩	٠.٠٥	١.٠٨	٤.٧٠	٠.٩٧	٤.٧٥	درجة	السؤال الثالث
				٠.٠٠	٠.٠٠	٠.٠٠	٠.٠٠	درجة	السؤال الرابع
*٠.٦٦٥	١.٣٦	١.٣١	٠.٤٠	١.٤٣	١١.٥٠	١.٧١	١١.٩٠	درجة	مجموع درجات الاختبار

(*معنوي قيمة ت عند مستوى (٠.٠٥) = (٢.٠٩) (* معنوي قيمة ر عند مستوى (٠.٠٥) = (٠.٤٣٣)
يتضح من جدول (٥) الخاص بالفروق بين التطبيق الأول والتطبيق الثاني في اختبار التحصيل المعرفي لإيجاد معامل الثبات أنه لا توجد فروق ذات دلالة إحصائية بين التطبيقين ، حيث تراوحت قيمة (ت) المحسوبة ما بين (٠.٥٧ إلى ١.٣٦) وهذه القيم أقل من قيمة (ت) الجدولية عند مستوى (٠.٠٥) = (٢.٠٩) ، كما تراوحت قيمة معامل الثبات ما بين (٠.٦٦٥ إلى ٠.٩٣٢) ، مما يؤكد أن الاختبار يتميز بالثبات وأنها تعطى نفس النتائج إذا أعيد تطبيقها مرة أخرى على نفس العينة وفي نفس الظروف .

* إيجاد معامل صدق الاختبارات :-

- للتأكد من صدق الاختبار قام الباحث بإيجاد معامل الصدق من خلال صدق المقارنة الطرفية بمقارنة الأرباع الأعلى بالأرباع الأدنى وذلك بتطبيق الاختبار على عينة الدراسة الاستطلاعية وعددها (٢٠) طالب .

جدول (٦)

المقارنة الطرفية بين الأرباع الأعلى و الأرباع الأدنى مجموع درجات اختبار التحصيل
المعرفي قيد البحث

معامل الصدق	مستوى الدلالة	قيمة (ت)	الفرق بين المتوسطين	الأرباع الأدنى ن=٥		الأرباع الأعلى ن=٥		وحدة القياس	الدلالات الإحصائية المتغيرات
				ع±	س-	ع±	س-		
*٠.٩٨٥	٠.٠٠	*١٦.٠٠	٣.٢٠	٠.٠٠	٤.٠٠	٠.٤٥	٧.٢٠	درجة	السؤال الأول صح أو خطأ
*٠.٩٠٥	٠.٠٠	*٦.٠٠	١.٢٠	٠.٤٥	٠.٨٠	٠.٠٠	٢.٠٠	درجة	السؤال الثاني أكمل ..
*٠.٨٦٧	٠.٠٠	*٤.٩٢	٢.٢٠	٠.٨٩	٣.٦٠	٠.٤٥	٥.٨٠	درجة	السؤال الثالث اختر
				٠.٠٠	٠.٠٠	٠.٠٠	٠.٠٠	درجة	السؤال الرابع مقال
*٠.٨٩٤	٠.٠٠	*٥.٦٦	٤.٠٠	١.٤١	١٠.٠٠	٠.٧١	١٤.٠٠	درجة	مجموع درجات الاختبار

(* معنوي قيمة ت عند مستوى (٠.٠٥) = (٢.٣) (* معنوي قيمة ر عند مستوى (٠.٠٥) = (٠.٦٣٢)

يتضح من جدول (٦) الخاص بالفروق بين مجموعة الأرباع الأعلى ومجموعة الأرباع الأدنى في اختبار التحصيل المعرفي لإيجاد معامل صدق الاختبارات ، أن هناك فروقاً ذات دلالة إحصائية بين المجموعتين ، حيث تراوحت قيمة (ت) المحسوبة ما بين (٤.١٦ ، ١٩.٠٠) وهذه القيمة مرتفعة نسبياً عن قيمة (ت) الجدولية عند مستوى (٠.٠٥) = (٢.٣) ، كما تراوحت قيمة معامل الصدق ما بين (٠.٨٦٧ ، ٠.٩٨٥) ، مما يؤكد أن اختبار التحصيل المعرفي قيد البحث تقيس بالفعل ما وضعت من أجله ، وأنها تستطيع التمييز بين المستويات المختلفة.

صدق الإتساق الداخلي :- قام الباحثان بعد إجراء التعديلات التي أبداها الخبراء بتطبيق الاختبار على عينة من خارج عينة الدراسة الأساسية قوامها (٢٠) طالباً تم إختيارهم بالطريقة العشوائية ، وذلك للتقنين الإحصائي للاختبار المعرفي قيد البحث ، والجداول التالية توضح معامل الاتساق الداخلي (معامل ارتباط العبارة مع المجموع الكلي للمحور التي تنتمي إليه بعد حذف درجة العبارة) لأسئلة الاختبار .

جدول (٧)

معامل الاتساق الداخلي (معامل ارتباط العبارة مع المجموع الكلي للمحور التي تنتمي إليه بعد حذف درجة العبارة
ومعامل ألفا لكرونباك لأسئلة الاختبار المعرفي قيد البحث ن = ٢٠)

م	الأسئلة	الدلالات الإحصائية	معامل الاتساق الداخلي	معامل ألفا كرونباك
١	تتكون المراحل الفنية للرمح من خمسة مراحل ()		*.٦٢٧	
٢	يوجد أربعة طرق تستخدم لحمل الرمح ()		*.٦١٥	
٣	النصف الأول من الاقتراب هي تلك الخطوات الجانبية او المقصية ()		*.٦٠٦	
٤	قبل بدء المنافسه يحق للاعب ممارسه محاولات تجريبية ()		*.٦٠٤	
٥	يسمح لمتسابق الرمح باستخدام ماده مناسبه على ايديهم فقط من اجل الحصول على قبضه افضل ()		*.٥٩٤	
٦	اذا كان عدد المتسابقين ثمانية يمنح لكل متسابق ست محاولات ()		*.٦١٠	
٧	اذا لمس المتسابق اى جزء من جسمه اطراف القوس او امام قوس الرمي او الخطين المتوازيين عند نهايه القوس تعبير محاوله صحيحه ()		*.٦٠٤	
٨	يتكون الرمح من اربعة اجزاء ()		*.٥٧٥	
٩	وزن الرمح للسيدات هو ٥٠٠ جرام ()		*.٥٩٨	
١٠	الحد الاقصى لطول الرمح للسيدات هو ٢١٠ سم ()		*.٥٧٤	
١	تعنبر مرحله الاقتراب هي مرحله رقم.....من مراحل الاداء الفني .		*.٦٠٣	
٢	تتوقف طريقه مسك الرمح على حسب المواصفات الخاصه باليد من و..... و..... الاصابع .		*.٦٠٤	
٣	يختلف الشكل العام لوضع الاستعداد من لاعب الى اخر حسب		*.٦٠٤	
٤	يحق لكل متسابق ممارسه محاولات تجريبية وتتم تبعا		*.٦١١	*.٦٠٤
٥	اذا كان هناك أكثر من متسابقين يمنح كل متسابق محاولات .		*.٦١٤	
٦	فى حاله حدوث عقده على المركز الثامن يسمح لكل متسابق ب..... محاولات اضافيه .		*.٦٠٤	
٧	لايسمح للمتسابق ب..... حول نفسه قبل خروج الرمح من يده فى الهواء.		*.٦١١	
٨	يحدد طريق الاقتراب بخطين متوازيين المسافه بينهم متر ويعرض سم .		*.٦٠٨	
٩	طول الرمح للرجال كحد ادنىسم والحد الاقصى سم .		*.٦٠٤	
١٠	الحد الادنى لقطر جسم الرمح عند المنتصف للرجال هو سم والحد الاقصى لإتساع القبضه هو		*.٦٠٤	
١	تتكون المراحل الفنية لرمى الرمح من مراحل .		*.٦٠٧	
٢	تعتبر القبضه من انواع القبضات المستخدمه فى مسك الرمح .		*.٦٠٦	
٣	يقطع المتسابق مسافه الاقتراب فى خطوه .		*.٦١٤	
٤	يسمح بإرتداء حزام من الجلد لحمايه		*.٦٠٧	
٥	زمن المحاوله فى رمى الرمح هوثانيه .		*.٥٨٠	
٦	يتم ترتيب المتسابقين لأداء عن طريق.....		*.٥٠٦	

م	الاسئلة	العبارات	معامل الاتساق
٧	لا تعتبر الرمية صحيحة اذا لمس المتسابق		*٠.٦٢٢
٨	ينبغي ألا يقل طول طريق الاقتراب عن..... متر .		*٠.٦٠٨
٩	يجب أن تؤدي المحاولة من خلف قوس دائره نصف قطرها.....متر .		*٠.٦٢٤
١٠	ينبغي أن يكون قطاع منطقه الرمي محدد بخطين ابيضين بعرض سم .		*٠.٥٧٨
١	أذكر مراحل الاداء الفني لمسابقه رمي الرمح بالترتيب		*٠.٤٧٧
٢	وضح ثلاثه تدريبات لتعلم حركة الذراع في مسابقه رمي الرمح مبينا كيفيه استخدام أدوات بديله ؟		*٠.٦٠٤
٣	استنتج سبب سقوط الرمح على جسمه بدلا من سقوطه على الرأس المعدنى عند ملامسه الارض بعد أداء المحاولة ؟		*٠.٦٠٤
٤	وضح أهم النقاط الفنيه لتنفيذ محاوله جيده في مسابقه رمي الرمح مبينا رايك ؟		*٠.٦٠٦

قيمة " ر " الجدولية عند مستوى ٠.٠٥ = ٠.٤٣٣ .

يتضح من جدول (٧) والخاص بمعامل الاتساق (معامل ارتباط العبارة مع المجموع الكلى للمحور التي تنتمي إليه بعد حذف درجة العبارة) ومعامل ألفا لكرونباك لأسئلة اختبار التحصيل المعرفي أن قيم معامل الإتساق الداخلي جميعها أكبر من قيمة (ر) الجدولية = ٠.٤٣٣ وهذه القيم معنوية عند مستوى ٠.٠٥ . وبلغ معامل الفا لكرونباك بلغ (٠.٦٠٤) وهذه القيمة معنوية عند مستوى ٠.٠٥ ، مما يؤكد أن أسئلة الاختبار المعرفي ترتبط ارتباطاً وثيقاً بالمحور الذى تنتمى إليه وأنها تقيس ما يقىسه الاختبار ولذلك فهى تساهم فى بناء الاختبار المعرفي وتقيس ما وضعت من أجله ولذا فهى تتسم بالصدق الذاتى .

ثانيا : الاختبارات البدنيه : - بناء على الإطلاع على الدراسات والمراجع العلمية المتخصصة التى تناولت الإختبارات المستخدمة فى قياس المتغيرات البدنية منها دراسته (اسماعيل محمود ٢٠١٨) تم تحديد الإختبارات البدنية والتي تمثلت فيما يلى : -ملحق (٤) ١ - اختبار الانبطاح المائل من الوقوف (٣٠) ث ٢ - عدو (٣٠) م من البدء الطائر. ٣- الوثب العريض من الثبات ٤- رمى كره طبيه ٣ كجم . (٤)

ثالثيا : اختبار الاداء المهارى :- - قام الباحثان بترجمه استماره تقييم الاداء المهارى لمسابقه رمى الرمح لجينتر تيدو (Gunter tidow , 1996) والتي اشتملت على سبعة مراحل للتقييم كالاتى :-

١- جرى الاقتراب / بدايه السحب وتتكون من ٦ نقاط مرجعيه .

٢- سحب الذراع / النهايه وتتكون من ٧ نقاط مرجعيه

٣- الخطوه الوسطى / قدم الدفع وتتكون من ٨ نقاط مرجعيه .

٤- الارتكاز / الوصول لوضع الرمي وتتكون من ٩ نقاط

٥- وضع التقوس وتتكون من ٩ نقاط مرجعية . ٦- وضع الهجوم / وضع التخلص وتتكون من ١٠ نقاط

٧- التغطية / طيران الرمح وتتكون من ٦ نقاط مرجعية . (٢٥ : ٦٠ - ٦١)

- تقييم مستوى الأداء المهارى فى رمى الرمح :- تم تقييم الطلاب في الاداء المهارى باستخدام اسلوب الملاحظه البصريه للأداء المسجل بتكنولوجيا التسجيل المرئى ، بإمكانيه ايقاف الصوره المعروضه وكذلك العرض البطيء لكل اداء حركى منفصل (٦ : ٣٨)

- تم تصوير طلاب المجموعة التجريبية والضابطة لاداء رمى الرمح من الاقتراب الكامل بمجموع ثلاثه محاولات لكل طالب وتم قياس المسافه لأقرب متر، بواسطه كاميرا تصوير سونى ١٢٠ كادر / ثانيه وتم وضع الكاميرا على ارتفاع ١٣٠ سم ومجال التصوير ١٠ متر وبعد الكاميرا عن منتصف طريق الاقتراب ٧.٢٥ متر، ثم اختيار أفضل محاوله لكل طالب وتجميع المحاولات للمجموعتين التجريبية والضابطة على (CD) للعرض على المحكمين الثلاث لوضع الدرجة المناسبه لكل طالب فى مراحل الاداء المهارى المختلفه (السبعة مراحل) وذلك بواقع ثلاث درجات لكل نقطه مرجعيه داخل كل مرحله ليصبح الدرجة الكلية للأداء(١٦٥) درجه بأخذ متوسط الثلاث درجات للمحكمين.

- إستمارات تفرغ بيانات العينه : قام الباحثان بتصميم إستماره لتسجيل درجات مستوى الأداء المهارى للمهارات قيد البحث ، وتضمنت الإستماره خانه بها إسم الطالب وخانه أخرى بها مسافه الرمي وخانه أخرى بها درجات المحكمين الثلاثة مقسمه إلى ثلاث خانات كل خانه لرصد درجات كل محكم وخانه أخرى لمتوسط الدرجة وأخرى للدرجة النهائية . ملحق (٤)

- الادوات والاجهزه المستخدمه في اجراءات البحث :- ساعه رقميه - متر - كره طبيه - أقماع -أرماع - حامل ثلاثى - صولجان - كاميرا تصوير سونى ١٢٠ كادر / ثانيه - مقياس رسم .

ثالثا :- نماذج المحاضرات بإستخدام نموذج لاندا في محتوى مسابقه رمى الرمح :- قام الباحثان بإعداد (٤) محاضرات لمقرر مسابقه رمى الرمح باستخدام نموذج لاندا من خلال تحليل محتوى مسابقه رمى الرمح ، وبناء على ذلك حدد الباحثان أهدافا خاصة بتلك المحاضرات بحيث تكون متمشيه مع الأهداف العامه للمقرر. ملحق رقم (٧)

* الدراسة الأساسية :- القياسات القبليه : - تم إجراء القياسات القبليه لجميع أفراد عينة البحث في الفترة الزمنية ٢٠٢٢/٣/٥ الموافق يوم السبت .

- اجراءات التجربه والتي تمثلت في الاتى :- قام الباحثان بتدريس مسابقه رمى الرمح بإستخدام نموذج لاندا فى الفترة من ٢٠/٣/١٢ إلى ٤ / ٤ / ٢٠٢٢ بالإضافة إلى الإجراءات التالية من حيث :-

- ١- **طبيعة المحتوى** :- قام الباحثان بتدريس محتوى موحد للمجموعتين .
- ٢- **العامل الزمني** :- قام الباحثان بالتدريس الفترة الزمنية والتي تمثلت في ٤ أسابيع بواقع مرة أسبوعياً للمجموعه الضابطه يوم السبت المحاضره الثانيه ، والمجموعه التجريبيه يوم الاثنين المحاضره الثانيه مع العلم بأنه تم التدريس للمجموعتين (التجريبيه والضابطه) في نفس التوقيت التي يتم التدريس به لباقي طلاب المستوى الثاني .
- ٣- **القائم بالتدريس** :- قام الباحثان بالتدريس لمجموعتي البحث (التجريبيه والضابطه).
- ٤- **الظروف البيئية** :- تم تنفيذ التجربة في ميدان ومضمار العاب القوى بكلية التربية الرياضية للبنين بالإسكندرية .
- ٥- **إجراءات التدريس للمجموعة الضابطه** :- تم التدريس للمجموعة الضابطه عينة البحث بالطريقة التقليدية في تدريس مسابقه رمى الرمح وفي نفس مواعيد محاضراتها بالجدول الدراسي .
- ٦- **التدريس للمجموعة التجريبية باستخدام نموذج لاندأ**:- من خلال قراءات الباحثان وبالاطلاع علي الدراسات والمراجع العلمية المتخصصة ، قام الباحثان بالتعرف علي خطوات تنفيذ مراحل نموذج لاندأومن ثم تم اعداد مجموعة من المحاضرات الخاصة بمسابقه رمى الرمح ليتم تدريس محتوى المقرر من خلال النموذج ، حيث قام الباحث بتخصيص محاضرة لتدريب طلاب المجموعة التجريبية على نموذج لاندأ وكيفية التدريس به نظراً لعدم وجود أي خلفية معرفية لدى الطلاب عنه ، وكيفية القيام بالتكليفات المنزليه قبل كل محاضره .
- ***القياسات البعدية** :- بعد الانتهاء من تطبيق التجربة تم إجراء القياسات البعدية تحت نفس ظروف وشروط القياس القبلي علي المجموعة التجريبية والضابطه ، وذلك في الفترة من ٩/٤ / ٢٠٢٢ الى ١١/٤ / ٢٠٢٢ .

جدول (٨)

التوزيع الزمني لإجراءات البحث

التاريخ	الإجراءات
٢٠٢٢/٢/٢٤	الدراسة الاستطلاعية
٢٠٢٢/٣/٥	القياسات القبليه
٢٠٢٢ / ٤/ ٤ الى ٢٠٢٢ /٣/١٢	الدراسة الاساسية
٢٠٢٢/ ٤/٩ الى ٢٠٢٢/ ٤/١١	القياسات البعدية

يتضح من جدول رقم (٨) التوزيع الزمني للدراسة الاستطلاعية والقياسات القبليه والبعدية والدراسة الاساسية.

* عرض ومناقشة النتائج

اولا : عرض ومناقشة نتائج الفرض الاول

" توجد فروق ذات دلالة إحصائية بين القياسات القبليّة والبعدية للمجموعة الضابطة باستخدام الطريقة التقليدية في التحصيل المعرفي للطلاب في مسابقه رمى الرمح "

جدول (٩)

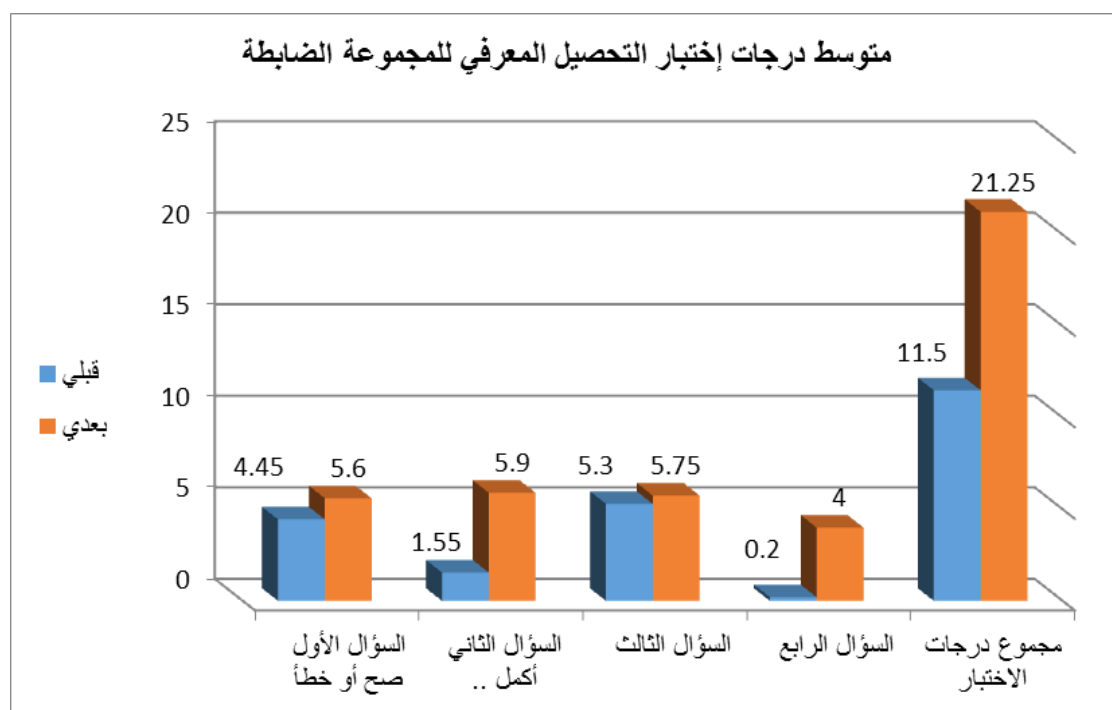
عرض الدلالات الإحصائية الخاصة بإختبار التحصيل المعرفي قبل وبعد التجربة للمجموعة الضابطة .

ن = ٢٠

نسبة التحسن %	مستوى الدلالة	قيمة (ت)	الفرق بين المتوسطين		القياس البعدي		القياس القبلي		الدلالات الإحصائية
			ع±	س-	ع±	س-	ع±	س-	
٢٥.٨٤	٠.٠١	*٣.٠٩	١.٦٦	١.١٥-	١.٢٣	٥.٦٠	١.٦١	٤.٤٥	السؤال الأول صح أو خطأ
٢٨٠.٦٥	٠.٠٠	*١٠.٥٥	١.٨٤	٤.٣٥-	١.٥٢	٥.٩٠	٠.٩٤	١.٥٥	السؤال الثاني أكمل ..
٨.٤٩	٠.٤٩	٠.٧١	٢.٨٤	٠.٤٥-	١.٥٩	٥.٧٥	٢.٥٢	٥.٣٠	السؤال الثالث
١٩٠٠.٠٠	٠.٠٠	*١٥.٣٨	١.١١	٣.٨٠-	١.٠٨	٤.٠٠	٠.٤١	٠.٢٠	السؤال الرابع
٨٤.٧٨	٠.٠٠	*١١.٣٢	٣.٨٥	٩.٧٥-	٢.٨١	٢١.٢٥	٢.٨٠	١١.٥٠	مجموع درجات الاختبار

* قيمة (ت) الجدولية معنوية عند مستوى ٠.٠٥ = (٢.٠٩)

الشكل البياني (١)



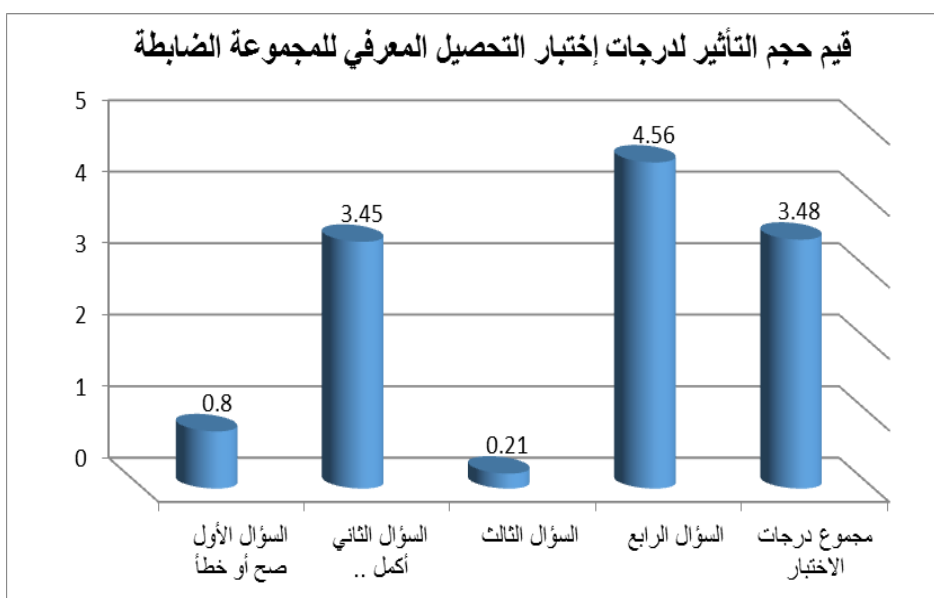
جدول (١٠)

يوضح معنوية حجم لإختبار التحصيل المعرفي للمجموعة الضابطة وفقاً لمعادلات كوهن . ن = ٢٠

دلالة حجم	حجم التأثير لكوهن	اينتا	مستوى الدلالة	قيمة (ت)	وحدة القياس	الدلالات
						الإحصائية
						الأسئلة
مرتفع	٠.٨٠	٠.٣٣	٠.٠١	٣.٠٩	درجة	السؤال الأول صح أو خطأ
مرتفع	٣.٤٥	٠.٨٥	٠.٠٠	١٠.٥٥	درجة	السؤال الثاني أكمل ..
منخفض	٠.٢١	٠.٠٣	٠.٤٩	٠.٧١	درجة	السؤال الثالث اختر
مرتفع	٤.٥٦	٠.٩٣	٠.٠٠	١٥.٣٨	درجة	السؤال الرابع مقال
مرتفع	٣.٤٨	٠.٨٧	٠.٠٠	١١.٣٢	درجة	مجموع درجات الاختبار

حجم التأثير : من ٠.٠٠ الى ٠.٢٩ : منخفض من ٠.٣٠ الى ٠.٤٩ : متوسط من ٠.٥٠ الى ٠.٨ : مرتفع

الشكل البياني (٢)



يتضح من الجدول رقم (٩)، (١٠) والشكل البياني رقم (١)، (٢) الخاص بالدلالات الإحصائية لإختبار التحصيل المعرفي قبل وبعد التجربة للمجموعة الضابطة : وجود فروق ذات دلالة إحصائية عند مستوى (٠.٠٥) في جميع الأسئلة ، حيث تراوحت قيمة (ت) المحسوبة فيها ما بين (١٣.٨٢) إلى (١٨.٣١) وهذه القيم أكبر من قيمة (ت) الجدولية عند مستوى (٠.٠٥) = (٢.٠٩) وبمستوى دلالة أقل ٠.٠٥ ، وتراوحت نسب التحسن في جميع الأسئلة ما بين (٨.٤٩% إلى ١٩٠٠%) وذلك لصالح القياس البعدي ، ومعنوية حجم التأثير لدرجات إختبار التحصيل المعرفي أن قيم حجم التأثير في جميع

الاسئلة تراوحت ما بين (٠.٢١ إلى ٤.٥٦) وهذه القيم أكبر من (٠.٨٠) ولذلك كان تأثير المتغير التجريبي مرتفعا في جميع الأسئلة ، ويرجع الباحثان تحسن مستوى التحصيل المعرفي لدى المجموعة الضابطة لصالح القياسات البعدية ، إلى أن الطلاب إكتسبوا معلومات ومعارف مرتبطة بمسابقه رمى الرمح من خلال المحاضرات بالطريقه التقليديه (العرض والتوضيح) وكذلك نتيجة مرورهم على مجموعة من الخبرات التعليمية ، أدي إلي تكوين مجموعة من المعلومات والمعارف الخاصة بالمسابقه وإحداث تغيير في عملية التعلم أثناء فترة الدراسة .

ويؤكد ذلك (احمد أنور ، على عبد المجيد ، ايمان أنور ٢٠١٧) أن الطريقة التقليدية (العرض والتوضيح) يقوم فيها المعلم بتقديم المعلومات وإيضاحها للمتعلم وهذا الأسلوب يناسب المستوى الجامعي ، حيث يكون الطلاب مدركين لقيمه المعلومات حرصين على جمع اكبر قسط من المعلومات خلال فتره المحاضره .(١: ٨٨)

ويتفق هذا مع نتيجة دراسات كل من (اميره ابراهيم ٢٠٠٩) ، (حسن حميد ٢٠١٦) التي أشارت إلى إرتفاع مستوى التحصيل في القياسات البعدية للمجموعة الضابطة بإستخدام الطريقه التقليديه ، وبذلك يتحقق الفرض الأول " توجد فروق ذات دلالة إحصائية بين القياسات القبليه والبعدية للمجموعة الضابطة باستخدام الطريقه التقليديه في التحصيل المعرفي للطلاب في مسابقه رمى الرمح " (٥)(٧)
ثانيا : عرض ومناقشة نتائج الفرض الثاني :-

"توجد فروق ذات دلالة إحصائية بين القياسات القبليه والبعدية للمجموعة التجريبية باستخدام نموذج لاندا في التحصيل المعرفي للطلاب في مسابقه رمى الرمح "

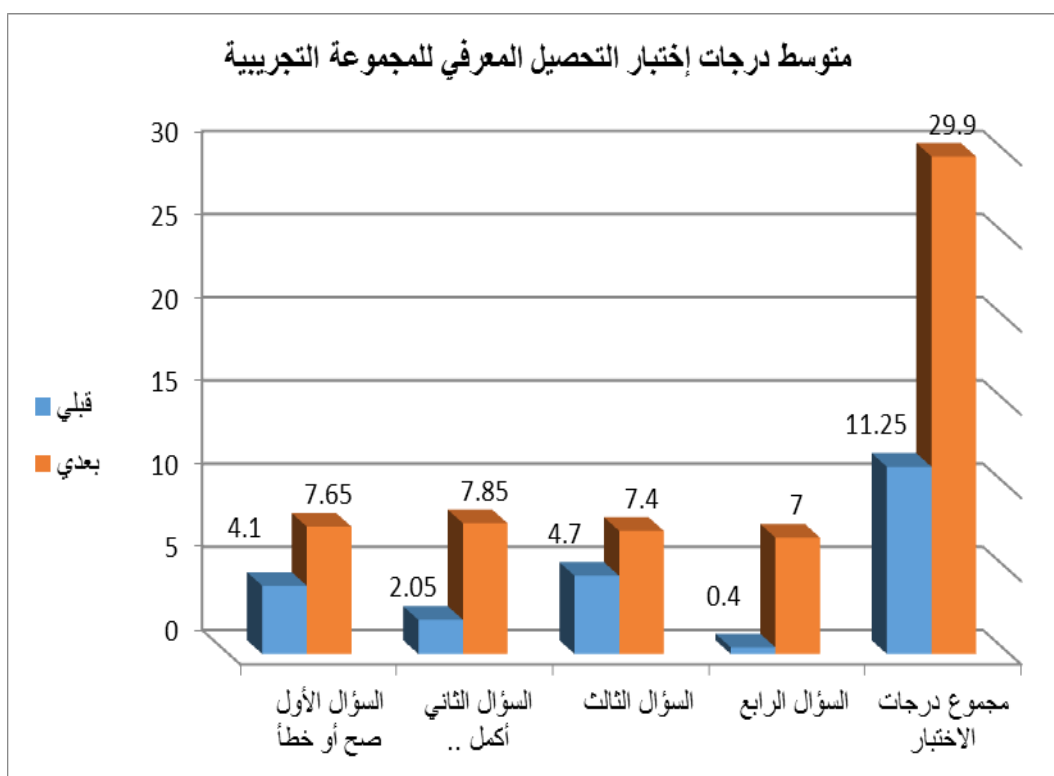
جدول (١١)

عرض الدلالات الإحصائية الخاصة باختبار التحصيل المعرفي قبل وبعد التجربة للمجموعة التجريبية .
ن = ٢٠

الاسئلة	القياس القبلي		القياس البعدي		الفرق بين المتوسطين		قيمة (ت)	مستوى الدلالة	نسبة التحسن %
	ع±	س	ع±	س	ع±	س			
السؤال الأول صح أو خطأ	١.٥٩	٤.١٠	١.٢٧	٧.٦٥	٢.١٩	٣.٥٥-	*٧.٢٦	٠.٠٠	٨٦.٥٩
السؤال الثاني أكمل ..	١.٠٠	٢.٠٥	١.٤٢	٧.٨٥	١.٨٥	٥.٨٠-	*١٤.٠٠	٠.٠٠	٢٨٢.٩٣
السؤال الثالث	١.٦٩	٤.٧٠	٠.٨٨	٧.٤٠	١.٨١	٢.٧٠-	*٦.٦٧	٠.٠٠	٥٧.٤٥
السؤال الرابع	٠.٥٠	٠.٤٠	١.٧٢	٧.٠٠	١.٧٠	٦.٦٠-	*١٧.٣٨	٠.٠٠	١٦٥٠.٠٠
مجموع درجات الاختبار	٢.٠٧	١١.٢٥	٢.٠٠	٢٩.٩٠	٢.٦٨	١٨.٦٥-	*٣١.١١	٠.٠٠	١٦٥.٧٨

* قيمة (ت) الجدولية معنوية عند مستوى ٠.٠٥ = (٢.٠٩)

الشكل البياني (٣)



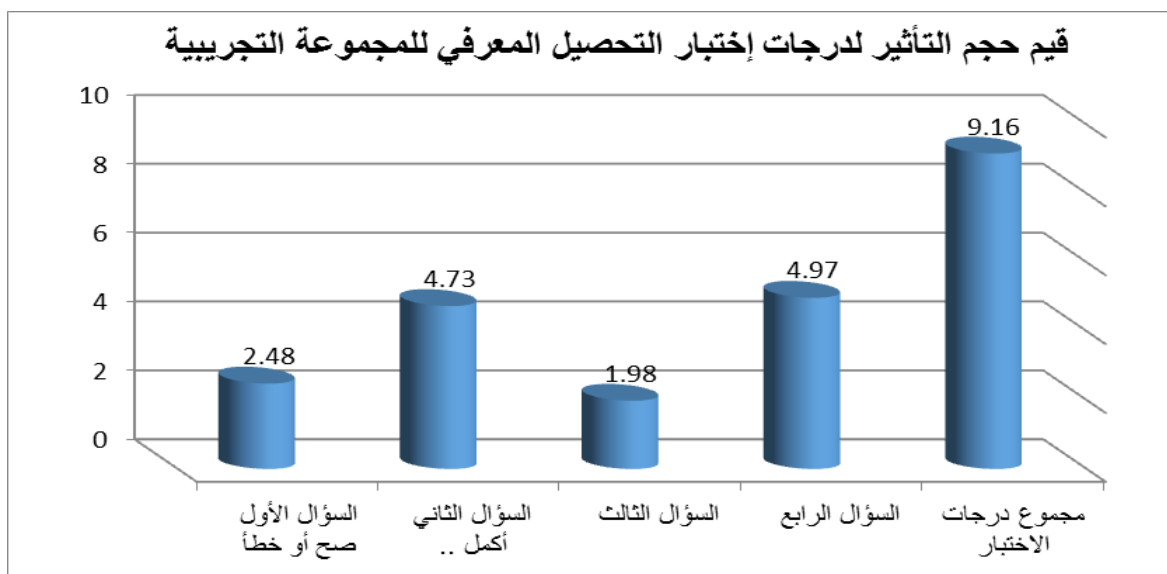
جدول (١٢)

يوضح معنوية حجم لإختبار التحصيل المعرفي للمجموعة التجريبية وفقاً لمعادلات كوهن .
ن = ٢٠

دلالة حجم	حجم التأثير لكوهن	ايتا ٢	مستوى الدلالة	قيمة (ت)	وحدة القياس	الدلالات الإحصائية الأسئلة
مرتفع	٢.٤٨	٠.٧٣	٠.٠٠	٧.٢٦	درجة	السؤال الأول صح أو خطأ
مرتفع	٤.٧٣	٠.٩١	٠.٠٠	١٤.٠٠	درجة	السؤال الثاني أكمل ..
مرتفع	١.٩٨	٠.٧٠	٠.٠٠	٦.٦٧	درجة	السؤال الثالث
مرتفع	٤.٩٧	٠.٩٤	٠.٠٠	١٧.٣٨	درجة	السؤال الرابع
مرتفع	٩.١٦	٠.٩٨	٠.٠٠	٣١.١١	درجة	مجموع درجات الإختبار

حجم التأثير : من ٠.٠٠ إلى ٠.٢٩ : منخفض من ٠.٣٠ إلى ٠.٤٩ : متوسط من ٠.٥٠ إلى ٠.٨ : مرتفع

الشكل البياني (٤)



يتضح من الجدول رقم (١١) ، (١٢) والشكل البياني رقم (٣) ، (٤) الخاص بالدلالات الإحصائية لإختبار التحصيل المعرفي قبل وبعد التجربة للمجموعة التجريبية : وجود فروق ذات دلالة إحصائية عند مستوى (٠.٠٥) فى جميع الأسئلة ، حيث تراوحت قيمة (ت) المحسوبة فيها ما بين (٦.٦٧ إلى ٣١.١١) وهذه القيم أكبر من قيمة (ت) الجدولية عند مستوى (٠.٠٥) = (٢.٠٩) وبمستوى دلالة أقل ٠.٠٥ ، وتراوحت نسب التحسن فى جميع الأسئلة ما بين (٥٧.٤٥% إلى ١٦٥٠%) وذلك لصالح القياس البعدى ، ومعنوية حجم التأثير لدرجات إختبار التحصيل المعرفي أن قيم حجم التأثير فى جميع الاسئلة تراوحت ما بين (١.٩٨ إلى ٩.١٦) وهذه القيم أكبر من (٠.٨٠) ولذلك كان تأثير المتغير التجريبي مرتفعا فى جميع الأسئلة ، ويعزو الباحثان هذا التحسن الى اعتماد نموذج لاندا على ممارسه الطلاب لعمليات عقليه من تحليل واستنتاج وتركيب في ضوء عمليات الشرح والتوضيح التى تتخلل التدريس والنشاطات التى تركز على دور الطلاب في اكتشاف المعرفه بأنفسهم أى جعلهم محور نشطا في العمليه التعليميه من خلال قدرتهم على تنظيم المعلومات (التنظيم المعرفي) والتدرج فيها من البسيط للمعقد وكذلك التركيز على تثبيت المعلومات لدى الطلاب وعدم الانتقال من مرحله لآخرى الا بعد اتقان المرحله التى تسبقها،بالاضافه الى اتاحه الفرصه للطلاب لطرح التساؤلات على المشكلات التى تواجههم ، وقيام الطلاب بالواجبات الاضافيه قبل كل محاضره ادى الى الاطلاع على اكثر من مرجع بالبحث والتنقيب عن المعلومات الخاصه بكل محاضره مما ادى الى بقاء اثر التعلم لدى الطلاب .

ويؤكد ذلك (اسماء يوسف ٢٠١٧) على أن استخدام نموذج لاندا يعمل على بقاء أثر التعلم والطالب هو من يقوم بإنتاج المعرفه بنا على ما يمتلك من معرفه سابقه مما يجعل عمليه التعليم أكثر تشويقا واثاره مما يزيد الدافعيه للتعلم. (٣ : ٢١)

ويتفق ذلك كلا من نتائج دراسات كلا من (شكوفه عزيز ، ليلي أحمد ٢٠١٩) ، (داوود العبيدي ٢٠٠٧) التي أشارت إلى إرتفاع مستوى التحصيل في القياسات البعدية للمجموعة التجريبيه بإستخدام نموذج لاندا ، وبذلك يتحقق الفرض الثاني "توجد فروق ذات دلالة إحصائية بين القياسات القبليه والبعدية للمجموعة التجريبية باستخدام نموذج لاندا في التحصيل المعرفي للطلاب في مسابقه رمى الرمح " (١٥) (٩)

ثالثا : عرض ومناقشة نتائج الفرض الثالث :-

"توجد فروق ذات دلالة إحصائية بين المجموعة الضابطة والمجموعة التجريبية في القياس البعدي لصالح المجموعة التجريبية في التحصيل المعرفي للطلاب في مسابقه رمى الرمح"

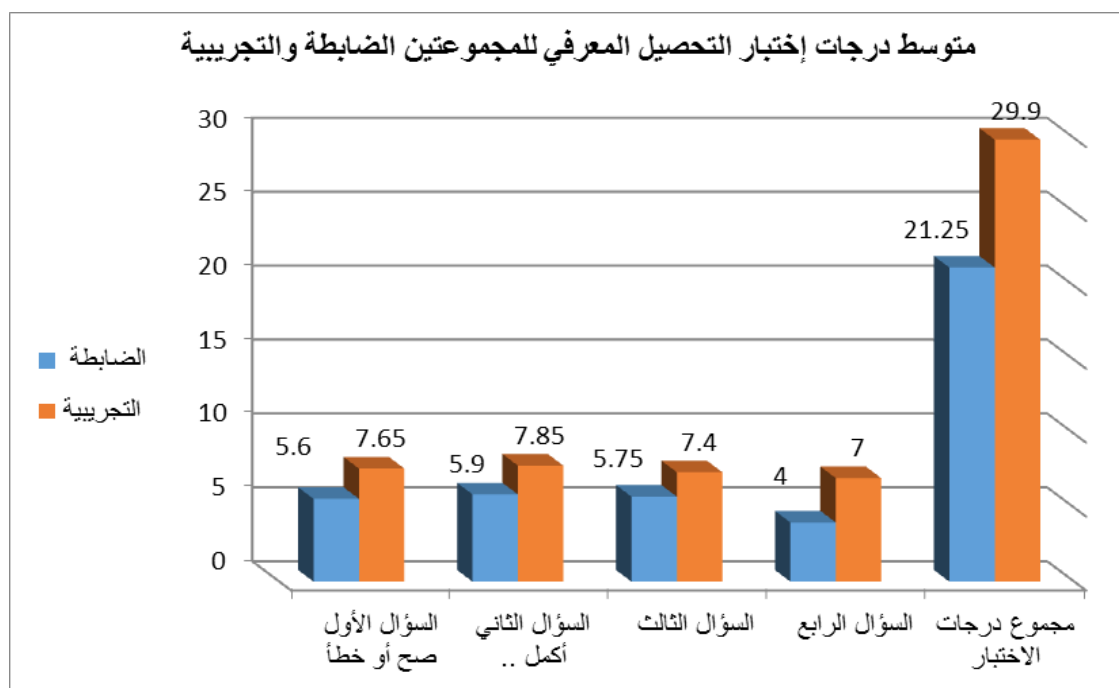
جدول (١٣)

الدلالات الإحصائية لمتوسط درجات أسئلة اختبار التحصيل المعرفي ومعدل التغير للمجموعة الضابطة والمجموعة التجريبية بعد التجربة

معدل التغير %	مستوى الدلالة	قيمة (ت)	الفرق بين المتوسطين ن	المجموعة التجريبية ن = ٢٠		المجموعة الضابطة ن = ٢٠		وحدة القياس س	الدلالات الإحصائية مجموع الاسئلة
				ع±	س	ع±	س		
٣٦.٦١	٠.٠٠	*٥.١٩	٢.٠٥-	١.٢٧	٧.٦٥	١.٢٣	٥.٦٠		السؤال الأول صح أو خطأ
٣٣.٠٥	٠.٠٠	*٤.١٩	١.٩٥-	١.٤٢	٧.٨٥	١.٥٢	٥.٩٠		السؤال الثاني أكمل ..
٢٨.٧٠	٠.٠٠	*٤.٠٧	١.٦٥-	٠.٨٨	٧.٤٠	١.٥٩	٥.٧٥		السؤال الثالث
٧٥.٠٠	٠.٠٠	*٦.٦٢	٣.٠٠-	١.٧٢	٧.٠٠	١.٠٨	٤.٠٠		السؤال الرابع
٤٠.٧١	٠.٠٠	*١١.٢٣	٨.٦٥-	٢.٠٠	٢٩.٩٠	٢.٨١	٢١.٢٥		مجموع درجات الاختبار

* معنوي قيمة (ت) عند مستوى ٠.٠٥ = ٢.٠٣

الشكل البياني (٥)



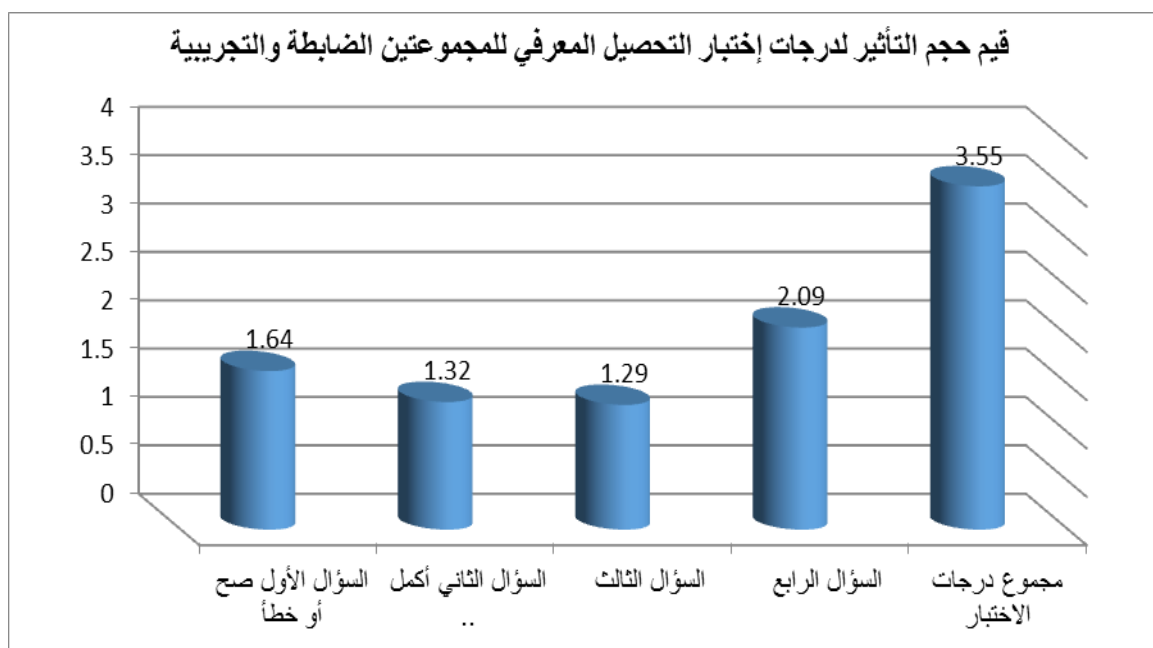
جدول (١٤)

معنوية حجم التأثير في درجات أسئلة أختبار التحصيل المعرفي قيد البحث للمجموعة الضابطة والمجموعة التجريبية وفقا لمعادلات كوهن

دلالة حجم التأثير	حجم التأثير	ايتا ٢	مستوى الدلالة	قيمة (ت)	وحدة القياس	الدلالات الإحصائية مجموع الاسئلة
مرتفع	١.٦٤	٠.٤١	٠.٠٠	٥.١٩	درجه	السؤال الأول صح أو خطأ
مرتفع	١.٣٢	٠.٣٢	٠.٠٠	٤.١٩	درجه	السؤال الثاني أكمل ..
مرتفع	١.٢٩	٠.٣٠	٠.٠٠	٤.٠٧	درجه	السؤال الثالث
مرتفع	٢.٠٩	٠.٥٤	٠.٠٠	٦.٦٢	درجه	السؤال الرابع
مرتفع	٣.٥٥	٠.٧٧	٠.٠٠	١١.٢٣	درجه	مجموع درجات الإختبار

حجم التأثير :- ٠.٢ : منخفض ٠.٥ : متوسط ٠.٨ : مرتفع

الشكل البياني (٦)



يتضح من الجدول رقم (١٣)، (١٤) والشكل البياني رقم (٥) (٦) الخاص بالدلالات الإحصائية لمتوسط درجات أسئلة أختبار التحصيل المعرفي ومعدل التغير للمجموعة الضابطة والمجموعة التجريبية بعد التجربة : وجود فروق ذات دلالة إحصائية عند مستوى (٠.٠٥) فى جميع أسئلة أختبار التحصيل المعرفي ولصالح المجموعة التجريبية ، حيث تراوحت قيمة (ت) المحسوبة ما بين (٤.٠٧ إلى ١١.٢٣) وهي أكبر من قيمة (ت) الجدولية عند مستوى $٠.٠٥ = ٢.٠٣$ وبمستوى دلالة أقل من ٠.٠٥ ، وتراوحت قيم معدل التغير ما بين (٢٨.٧٠% إلى ٧٥.٠%) ولصالح المجموعة التجريبية ، ومعنوية حجم التأثير لدرجات إختبار التحصيل المعرفي أن قيم حجم التأثير فى جميع الاسئلة تراوحت ما بين (١.٢٩ إلى ٣.٥٥) وهذه القيم أكبر من (٠.٨٠) ولذلك كان تأثير المتغير التجريبي مرتفعا فى جميع الأسئلة لصالح التجريبية ، ويرجع الباحثان هذا التحسن الى :-

- التتابع المعرفي الذى يتم من خلال نموذج لاندا يساعد في عمليه استيعاب الطلاب للمفاهيم والمعلومات والقوانين المرتبطة بمسابقه رمى الرمح ويزيد من قدرتهم على الفهم المجرد لهذه المعلومات وبالتالي زاد اكتسابهم لتلك المعلومات .

- نموذج لاندا منح فرصه للطلاب لاكتشاف المعلومات ووبتوجيه من القائم بالتدريس وبالتالي زاد اكتسابهم لهذه المعلومات فاحتفظوا بها لفترة اطول من الطلاب الذين درسوا بالطريقة التقليديه التى تعتمد على الحفظ .

- جعل نموذج لاندا الطالب محورا للعملية التعليميه فأصبحت أدوارهم تتمثل في المتابعه والملاحظه والاستكشاف مما زاد من قدره على استيعاب المعلومات واكتسابها .
- تقسيم المعلومات المقدمه على اجزاء وفي خطوات متتابعه ،كان له الاثر الكبير في فهم المعلومات واكتسابها.
- استخدام الباحثان لنموذج لاندا كان اسلوب غير مألوف للطلاب ،وقد لاحظ الباحثان أن لديهم رغبه في التعلم من خلال هذا النموذج وهذا ما عزز دافعيه الطلاب للتعلم .
- استخدام نموذج لاندا عمل على اثاره دافعيه الطلاب للمشاركة في التعلم وتنشيط الذاكره باسترجاع المعلومات المخزنه والمرتبطة بالمعلومات الحديثه التي يدرسها وبالتالي اعطاء اجابات صحيحه على الاسئله المطروحه .

وتؤكد ذلك (سبأ عبد الكريم ٢٠١٨) أنه استخدام نموذج لاندا كان له اثر كبير في أكتساب المفاهيم العلميه لدى المجموعه التجريبيه لاعتماده على التابع المعرفى الذى يساعد في عمليه استيعاب الطلاب للمفاهيم العلميه ويزيد من قدرتهم على الفهم المجرد لهذه المعلومات وبالتالي زاد اكنسابهم للمفاهيم العلميه . (١٣ : ٧٠)

ويتفق ذلك مع نتائج دراسات كل من (ميعاد نظام ٢٠٠٧) ، (أميره ابراهيم ٢٠٠٩) ، (حسن حميد ٢٠١٦) التى اشارت الى تفوق المجموعه التجريبيه التى درست وفق نموذج لاندا على المجموعه الضابطه التى درست وفق الطريقه التقليديه وبذلك يتحقق الفرض الثالث بوجود " فروق ذات دلالة إحصائية بين المجموعه الضابطه والمجموعه التجريبيه في القياس البعدي لصالح المجموعه التجريبيه في التحصيل المعرفي للطلاب في مسابقه رمى الرمح" (٢٢)(٥)(٧)

رابعا : عرض ومناقشة نتائج الفرض الرابع :-

"توجد فروق ذات دلالة إحصائية بين المجموعه الضابطه والمجموعه التجريبيه في القياس البعدي لصالح المجموعه التجريبيه في مستوى الاداء المهارى للطلاب في مسابقه رمى الرمح"

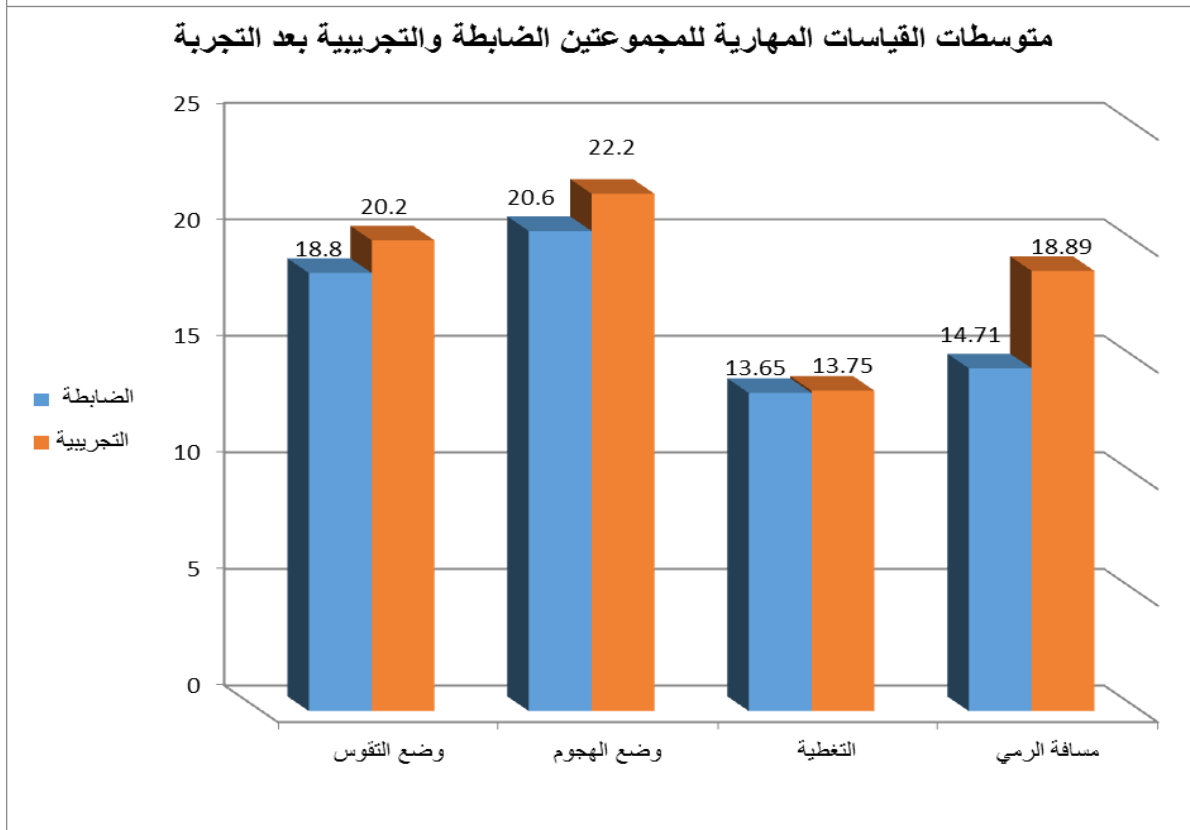
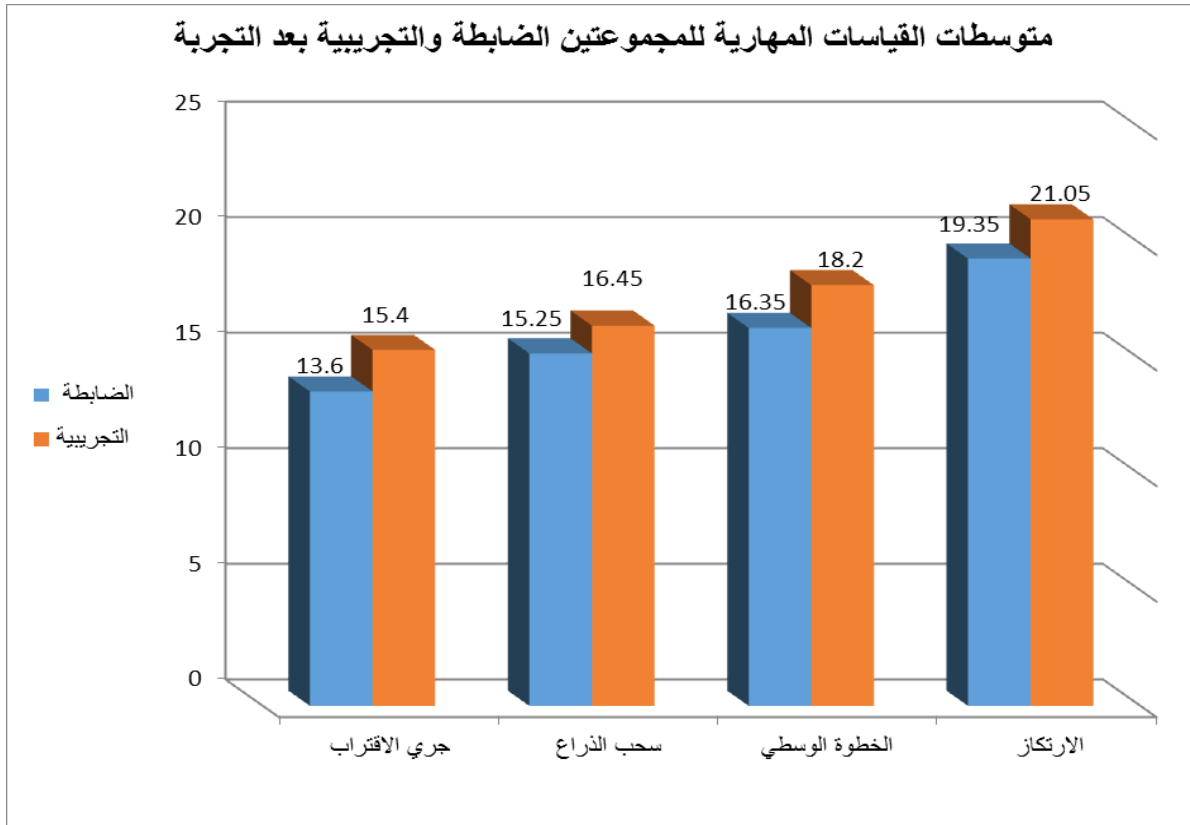
جدول (١٥)

الدلالات الإحصائية للمقارنة بين متوسطات قياسات مراحل الأداء المهاري للمجموعة الضابطة والمجموعة التجريبية بعد التجربة

معدل التغير %	مستوى الدلالة	قيمة (ت)	الفرق بين المتوسطي ن	المجموعة التجريبية ن = ٢٠		المجموعة الضابطة ن = ٢٠		وحدة القياس	الدلالات الإحصائية المراحل
				ع±	س	ع±	س		
١٣.٢٤	٠.٠٠	*٣.٧٥	١.٨٠-	١.١٤	١٥.٤٠	١.٨٢	١٣.٦٠	درجة	جري الاقتراب
٧.٨٧	٠.٠٥	١.٩٩	١.٢٠-	١.٧٩	١٦.٤٥	٢.٠٢	١٥.٢٥	درجة	سحب الذراع
١١.٣١	٠.٠٠	*٤.٠٩	١.٨٥-	١.٤٧	١٨.٢٠	١.٣٩	١٦.٣٥	درجة	الخطوة الوسطي
٨.٧٩	٠.٠٠	*٣.٢٦	١.٧٠-	١.٥٤	٢١.٠٥	١.٧٦	١٩.٣٥	درجة	الارتكاز
٧.٤٥	٠.٠٠	*٣.٠١	١.٤٠-	١.٦٤	٢٠.٢٠	١.٢٨	١٨.٨٠	درجة	وضع التقوس
٧.٧٧	٠.٠٢	*٢.٥٠	١.٦٠-	٢.٠٤	٢٢.٢٠	٢.٠١	٢٠.٦٠	درجة	وضع الهجوم
٠.٧٣	٠.٨١	٠.٢٥	٠.١٠-	١.١٦	١٣.٧٥	١.٣٩	١٣.٦٥	درجة	التغطية
٢٨.٤٨	٠.٠٠	*٤.٢٦	٤.١٩-	٢.٤٦	١٨.٨٩	٣.٦٥	١٤.٧١	درجة	مسافة الرمي

* معنوي قيمة (ت) عند مستوى ٠.٠٥ = ٢.٠٣

الشكل البياني (٧)



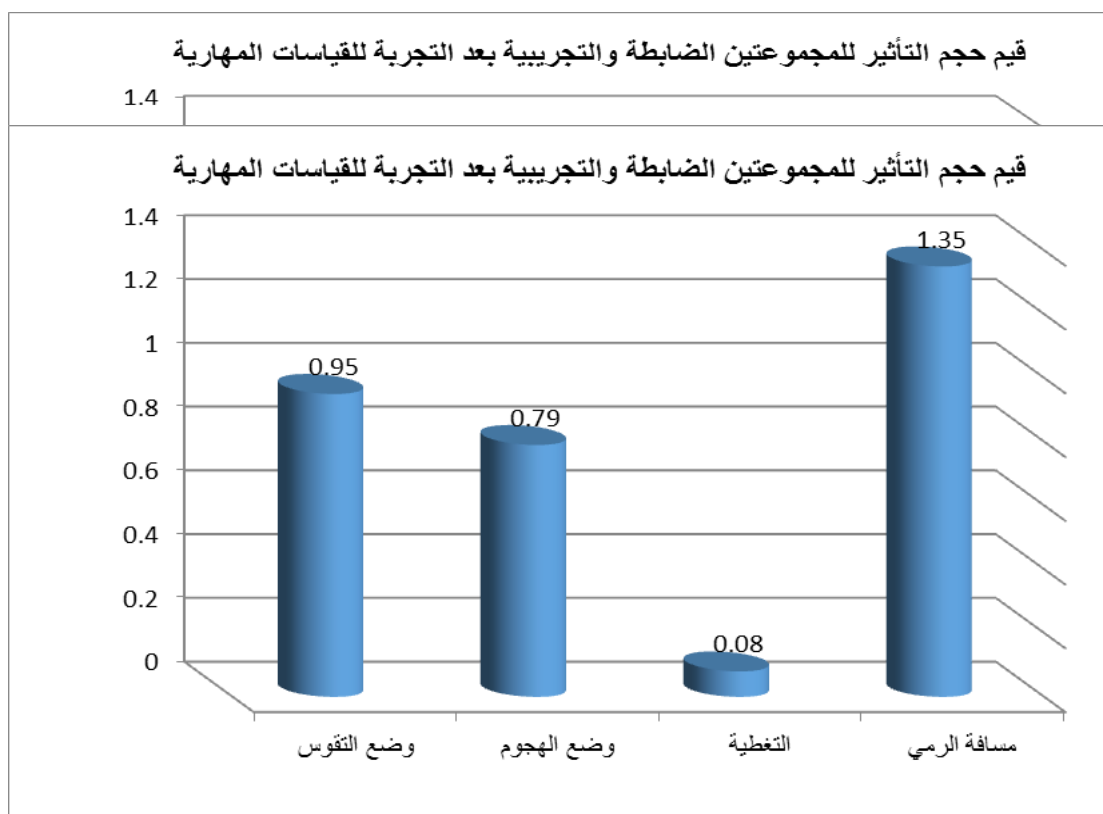
جدول (١٦)

معنوية حجم التأثير في مراحل الأداء المهاري للمجموعة الضابطة والمجموعة التجريبية وفقاً لمعادلات كوهن

الدلالات الإحصائية	وحدة القياس	قيمة (ت)	مستوى الدلالة	ايتا ٢	حجم التأثير	دلالة حجم التأثير	المراحل
	درجة	٣.٧٥	٠.٠٠	٠.٢٧	١.١٩	مرتفع	جري الاقتراب
	درجة	١.٩٩	٠.٠٥	٠.٠٩	٠.٦٣	مرتفع	سحب الذراع
	درجة	٤.٠٩	٠.٠٠	٠.٣١	١.٢٩	مرتفع	الخطوة الوسطي
	درجة	٣.٢٦	٠.٠٠	٠.٢٢	١.٠٣	مرتفع	الارتكاز
	درجة	٣.٠١	٠.٠٠	٠.١٩	٠.٩٥	مرتفع	وضع التقوس
	درجة	٢.٥٠	٠.٠٢	٠.١٤	٠.٧٩	مرتفع	وضع الهجوم
	درجة	٠.٢٥	٠.٨١	٠.٠٠	٠.٠٨	مرتفع	التغطية
	درجة	٤.٢٦	٠.٠٠	٠.٣٢	١.٣٥	مرتفع	مسافة الرمي

حجم التأثير :- ٠.٢ : منخفض ٠.٥ : متوسط ٠.٨ : مرتفع

الشكل البياني (٨)



يتضح من الجدول رقم (١٥)، (١٦) والشكل البياني رقم (٧)، (٨) الخاص بالدلالات الإحصائية للمقارنة بين متوسطات قياسات مراحل الأداء المهاري للمجموعة الضابطة والمجموعة التجريبية بعد التجربة : وجود فروق ذات دلالة إحصائية عند مستوى (٠.٠٥) في جميع مراحل الأداء المهاري ولصالح المجموعة التجريبية ، حيث تراوحت قيمة (ت) المحسوبة ما بين (٢.٥٠ إلى ٤.٢٦) وهي أكبر من قيمة (ت) الجدولية عند مستوى $٠.٠٥ = ٢.٠٣$ وبمستوى دلالة أقل من ٠.٠٥ ، فيما عدا مرحلة التغطية حيث كانت قيمة ت المحسوبة أقل من قيمة ت الجدولية عند ٠.٠٥ ، وتراوحت قيم معدل التغير ما بين (٠.٧٣% إلى ٢٨.٤٨%) ولصالح المجموعة التجريبية ، ومعنوية حجم التأثير مراحل الأداء المهاري أن قيم حجم التأثير في جميع النقاط المرجعية تراوحت ما بين (٠.٠٨ إلى ١.٣٥) وهذه القيم أكبر من (٠.٨٠) ولذلك كان تأثير المتغير التجريبي مرتفعا في جميع المراحل ، ويرجع الباحثان هذا التفوق في الاداء المهارى ومسافه الرمى لدى المجموعه التجريبية التى تعلمت وفق نموذج لانداناى البنائى بمراحله المختلفه ، بدايه من التحضير قبل بدايه كل محاضره (الواجب الاضافى) مما يتيح لهم التعرض لخبرات معرفيه ومهاريه من خلال الاهداف المطلوب تحضيرها سواء معرفيه أو مهاريه بالاطلاع على مراجع علميه أو مشاهده فيديوهات عن كل مرحله من مراحل الاداء الفنى لمسابقه الرمح ، مرورا ببدايه المحاضره بعرض القائم بالتدريس لفيدويوهات أو عرض لوحات تعليميه عن المهاره المطلوبه او الهدف المطلوب ، ومرورا ايضا بمراحل النموذج المتعدده من اكتشاف موجه الذى يعمل على تخزين المعلومات بطريقة يسهل استرجاعها من الذاكرة وربطها بالمهاره المطلوبه ، واكتساب التشويق وحسن الإنتباه ، فهذا الإسلوب يعود الطلاب على التفكير والإكتشاف ويوقظ انتباههم، ويزيد شغفهم بالمحاضره ويثبت المعلومات فى اذهانهم ، ولاتعطى خبرات التعلم كاملة للطلاب ، بل يترك لهم الوصول إليها من خلال تنظيم المواقف التعليمية فى صورة مشكلات تحتاج إلى حل ، ومرحلة الشرح والتوضيح حيث توضيح كل جزئيه من المهاره المطلوب تعلمها ، ومرحلة المزاجه بينهما حيث عمل مقارنة بين ما تم التوصل اليه بالاكشاف من قبل الطلاب وما تم شرحه ، ويتم تشجيع الطلاب اللذين توصلوا للأداء بشكل صحيح ، ويتم تقويم الأخطاء التى وقع فيها باقى الطلاب ، والمرحلة الاخيريه تدحرج كره الثلج حيث توجيه اسئله للطلاب كمراجع لما تم طرحه خلال المحاضره والعمل على ربط المعلومات التى تم التوصل اليها والاستجابات الحركيه بشكل متسلسل ومترايط ، كل هذه الخطوات والمراحل لنموذج لانداناى أدت الى زياده قدره طلاب المجموعه التجريبية على التمييز بين المعرفه والمهاره واكتساب المعرفه وتطبيقها في حل المشكلات بدلا من حفظ المعلومات ، واكتساب المهاره بشكل أفضل عن ماهو فى المجموعه الضابطة التى درست بالطريقة التقليديه .

وتؤكد ذلك (سبأ عبد الكريم ٢٠١٨) أن نموذج لاندا الذى يعد من النماذج التى ظهرت فى الميدان التربوى والذى ركز على التوجه المعرفى ، ويشير الى أن التعلم عمليه تحكم ذاتى يتم من خلالها التحكم بالمشكلات الخارجية بطريقه تكفل تحقيق الاهداف التعليميه المرغوب فيها ، والذى يسعى الى مساعده المتعلم على التمييز بين المعرفه والمهاره والتى تجعل المتعلم قادرا على اكتساب المعرفه وتطبيقها في حل المشكلات بدلا من حفظ المعلومات. (١٣ : ١١)

ويتفق مع ذلك دراسات كلا من (ليلى يوسف ٢٠٢١) ، (اسماعيل محمود ٢٠١٨) ، (نضال رشيد ٢٠١٥) التى أكدت على تفوق المجموعه التجريبيه التى درست وفق نموذج لاندا على المجموعه الضابطه التى درست وفق الطريقه التقليديه وبذلك يتحقق الفرض الرابع بوجود فروق ذات دلالة إحصائية بين المجموعه الضابطه والمجموعه التجريبيه في القياس البعدي لصالح المجموعه التجريبيه في مستوى الاداء المهارى للطلاب في مسابقه رمى الرمح " (١٩)(٤)(٢٣)

* المعالجات الاحصائية: تم ايجاد المعالجات الاحصائية باستخدام برنامج SPSS version 20 فيما يلى

١- المتوسط الحسابى . **Mean** ٢- الانحراف المعياري **Stander Deviation**

٣- الوسيط . **Median** ٤- معامل الالتواء . **Skewness**

٥- معامل التقلطح . **Kurtosis** ٦- اختبار (ت) الفروق للقياسات القبليه البعديه . **Paired**

٧- اختبار (ت) الفروق للقياسات بين المجموعات . **T test** **Samples T test**

٨- نسبة التحسن % **The percentage of improvement**

٩- مربع إيتا . **Eta square** ١٠- مربع كاي **Chi Square**

١١- معادلة نسبة التحسن % = (القياس البعدي - القياس القبلى) ÷ القياس القبلى X 100

* الاستخلاصات :

١- أظهرت المجموعه التجريبيه تفوقاً ملحوظاً فى نسبة التحسن بين القياسين القبلى والبعدي فى التحصيل المعرفى نحو مسابقه رمى الرمح نتيجة لاستخدام نموذج لاندا .

٢- أظهرت المجموعه التجريبيه تفوقاً ملحوظاً في نسبة التحسن بين القياسين القبلى والبعدي في مستوى الاداء المهارى نتيجة استخدام نموذج لاندا .

* التوصيات :- فى ضوء عينة البحث وأهدافه والنتائج التى تم التوصل إليها يوصى الباحثان بما يلى :-

١- استخدام نموذج لاندا فى تدريس مسابقات الميدان والمضمار لما له من تأثير إيجابي على التحصيل المعرفى ومستوى الاداء المهارى لطلاب كليه التربيه الرياضيه .

٢- إجراء دراسات مشابهة باستخدام نموذج لاندا على المقررات التطبيقية وايضا المقررات النظرية بكليات التربية الرياضية .

*المراجع المستخدمة

أولا : المراجع العربية

- ١- أحمد أنور ، علي عبد المجيد ، ايمان أنور (٢٠١٧) : التدريس فى التربيـه الرياضيه بين النظرية والتطبيق ، دار الفكر العربى ، القاـره
- ٢- احمد حسين اللقاني ، علي أحمد الجمل (٢٠١٣) : معجم المصطلحات التربوية المعرفة في المناهج وطرق التدريس، عالم الكتب، القاـرة .
- ٣- اسماء يوسف (٢٠١٧) : أثر توظيف نموذج لاندا في مهارات التفكير التوليدى في مادة العلوم لدى طالبات الصف السادس الابتدائى بغزه ، رساله ماجستير ، الجامعه الاسلاميه ، فلسطين
- ٤- اسماعيل محمود (٢٠١٨) : اثر استخدام اسلوب الاكتشاف الموجه على الرضا الحركى ومستوى الاداء المهارى والانجاز الرقمى لفعاليه رمى الرمح لدى طلبه مساق العاب القوى ، مجله جامعه النجاح (العلوم الانسانيه ٣٢ (٣) ، الاردن .
- ٥- أميرة ابراهيم (٢٠٠٩) : أثر استخدام أنموذجي لاندا وكمب في التحصيل واستبقاء المعلومات لدى طالبات الصف الثاني المتوسط في مادة علم الأحياء. مجلة العلوم الإنسانية، بابل . ٢٠٠-٢٢٠
- ٦- جمال علاء الدين و ناهد أنور الصباغ (٢٠٠٧) : الاسس المترولوجيه لتقويم مستوى الأداء البدنى والمهارى والخطى للرياضيين ، مطبعة القدس ، الاسكندرية .
- ٧- حسن حميد (٢٠١٦) : أثر أنموذج لاندا في تحصيل طلاب الصف الثاني المتوسط في مادة التاريخ. مجلة ديالى، ٧٠، العراق .
- ٨- حسن زيتون ، كمال زيتون (٢٠٠٣) : التعليم والتدريس من منظور النظرية البنائية " ، عالم الكتب للنشر والتوزيع ، القاـرة
- ٩- داوود العبيدى (٢٠٠٧) : أثر نموذج لاندا في تحصيل المفاهيم الفيزيائية واستبقائها لدى تلاميذ الصف الخامس العلمى ، رساله ماجستير ، الجامعه المستنصرية ، العراق .
- ١٠- زيد العدوان و محمد الحوامده (٢٠١١) : تصميم التدريس بين النظرية والتطبيق ، ط ١ ، دار المسيره للنشر والتوزيع ، عمان .
- ١١- زينب عمر و غادة عبد الحكيم (٢٠٠٨) : طرق تدريس التربية الرياضية الاسس النظرية والتطبيقات العملية ، دار الفكر العربى ، الطبعة الاولى ، القاـره .
- ١٢- سامى نصر ، محمد عارف (٢٠١٩) : نظريات وتطبيقات مسابقات الميدان والمضمار : تعليم تكنيك قانون تدريب . الجزء الرابع ، كليه التربيـه الرياضيه بنين ، الاسكندرية .
- ١٣- سبأ عبد الكريم (٢٠١٨) : أثر نموذج لاندا في أكتساب المفاهيم العلميه وتنميه الذكاء الطبيعى لدى طلبه الصف الرابع الاساسى . رساله ماجستير ، فلسطين .
- ١٤- شكوفه عبد العزيز و سلوى أحمد (٢٠١٩) : أثر نموذج لاندا في تحصيل الكيمياء عند طالبات الصف السابع ، كليه التربيـه الاساسيه ، جامعه صلاح الدين اربيل ، العراق ، ٢٣ (٥)
- ١٥- عبد المهيمن خليفه (٢٠١٤) : أثر استراتيجيه تدحرج كره الثلج في حفظ النصوص الادبيه لطلاب الصف الرابع الادبى ، مجله كليه التربيـه الاساسيه ، ٢٠ (٨٤) ، بابل .

- ١٦- عصام الدين عبد الخالق (٢٠٠٠) : التدريب الرياضى ، نظريات ، تطبيقات ، ط ١ ، الاسكندرية .
- ١٧- على مهدى وعلى بن شرف وموسى بن عبدالله (٢٠٠٣) : جهاز قياس الفهم نموذج مقترح للتدريس الجماعى ، بحث منشور بمجلة التربية المعاصرة ، العدد الخامس والستون ، السنة العشرون ، القاهرة .
- ١٨ فراس محمد (٢٠٠٢) : تأثير استخدام وسيله مقترحه على مستوى الاداء لمرحلتى الارسال والتخلص فى مسابقه رمى الرمح للمبتدئين ، رساله ماجستير ، كلية التربيه الرياضيه ، الاسكندريه .
- ١٩- ليلى يوسف (٢٠٢١) : أثر استخدام نموذج لاندا البنائى لتنميه بعض عادات العقل والدافعيه للإنجاز في ماده العلوم بالمرحله الاعدايه ، المجله التربويه ، ٢ (٨٩) ، مصر .
- ٢٠- محمد جمعه (٢٠٢٠) : أثر إستراتيجية المحطات التعليميه علي بعض نواتج التعلم لمقرر المناهج لطلاب الفرقة الأولى بكلية التربية الرياضية، رساله دكتوراه ، كلية التربيه الرياضيه بنين ، الاسكندريه
- ٢١- مصطفى السايح (٢٠١٢) : أدبيات البحث فى تدريس التربية الرياضية، سلسلة المقالات والدراسات العلمية"الكتاب الثانى"الطبعة الأولى، دار الوفاء لدنيا الطباعة والنشر، الإسكندرية
- ٢٢- ميعاد ناظم (٢٠٠٧) : فاعلية أنموذج لاندا في تحصيل طلبة معهد الطب التقني في مادة الفسلجة. مجلة كلية التربية للبنات، ١٨ (١)
- ٢٣- نضال رشيد (٢٠١٥) : أثر أنموذج لاندا وفرابر في اكتساب المفاهيم البلاغية عند طلاب الصف الخامس الأدبي وتنمية تفكيرهم الناقد. مجلة جامعة تكريت للعلوم الإنسانية، ٢٢ (١١) العراق ص ٣٤٤-.
- ٢٤- نوال شلتوت ومحسن حمص (٢٠٠٨) : طرق واساليب التدريس فى التربيه البدنيه والرياضيه ، ط ١ ، دار الوفاء لدنيا الطباعة والنشر ، الاسكندريه .

ثانياً : المراجع الأجنبية :

- 25- Gunter,tidow (1996) : Model technique analysis sheets –prt X : The Javelin throw new studies in athletics . no 1.
- 26- Landa , L .N . (1980) : The Algo-Heuristic Theory of Instruction in C.M.Reigeluth (Ed). Instructional Design Theories and Models, AnOverview of Their Current status. London. Lawrence Erlbaum Associates.
- 27- Landa , L .N. (1999) : Landamatic instructional design theory and methodology for teaching general methods of

Thinking. Landamatics International, Rego Park.

NY. 11 .3-36.

- 28- **Reigeluth, C.M** (1999) : Instructional design theories and model
,publisherers Hillsdale,New Jersey .
- 29- **Reigeluth,Charles M** (1983) : Instructional Design Theorise and Model An
overview of their current status. London.
Lawrence Erlbaum Associates. ,p175.

الملخص

" برنامج تعليمي قائم على نموذج لاندا و أثره على التحصيل المعرفي والأداء المهارى في مسابقه رمى الرمح لطلاب المستوى الثانى بكلية التربية الرياضية "

* م/د عادل حسام الدين مصطفى
* م/د محمد جمعه محمد

يهدف البحث الى التعرف على أثر نموذج لاندا على التحصيل المعرفى والاداء المهارى في مسابقه رمى الرمح لطلاب المستوى الثانى بكلية التربية الرياضية ، للبنين جامعه الاسكندرية ، تم استخدام المنهج التجريبي لملائمته لطبيعة البحث ، تم تطبيق البحث على مجموعتين احدهما تجريبية وعددها (٢٠) وتم التدريس لها باستخدام نموذج لاندا والاخرى ضابطه وعددها (٢٠) التى درست بالطريقة التقليديه من طلاب المستوى الثانى بكلية التربية الرياضية ، وتم اختيارهم بالطريقة العشوائية ، اعد الباحثان اختبار تحصيل معرفى ، وتم ترجمه استماره تقييم الاداء المهارى لمسابقه رمى الرمح لجينتر تيدو (، ١٩٩٦ Gunter tidow) ، وكانت أهم النتائج أظهرت المجموعة التجريبية تفوقاً ملحوظاً فى نسبة التحسن بين القياسين القبلى والبعدى فى التحصيل المعرفى ومستوى الاداء المهارى نحو مسابقه رمى الرمح نتيجة لاستخدام نموذج لاندا ، وأوصى الباحثان باستخدام نموذج لاندا فى تدريس مسابقات الميدان والمضمار لما له من تأثير إيجابي على التحصيل المعرفي ومستوى الاداء المهارى لطلاب كلية التربية الرياضية ، إجراء دراسات مشابهة باستخدام نموذج لاندا على المقررات التطبيقية وايضا المقررات النظرية بكليات التربية الرياضية .

Summary

"An educational program based on the Landa model and its impact on cognitive achievement and skill performance in the javelin throwing competition for second-level students in the Faculty of Physical Education"

DR: Adel Hossam el deen Mostafa

DR: Mohamed Gomaa Mohamed

The research aims to identify the impact of the Landa model on cognitive achievement and skill performance in the javelin throwing competition for second-level students at the Faculty of Physical Education, for boys, Alexandria University. The experimental approach was used for its suitability to the nature of the research, The research was applied to two groups, one of which was experimental and numbered (20), and they were taught using the Landa model, and the other was a control group, numbering (20), which was studied in the traditional way from students of the second level in the College of Physical Education, and they were chosen randomly. The researchers prepared a cognitive achievement test, and the skill performance evaluation form for the javelin throwing competition was translated by Gunter Tidow (Gunter tidow, 1996), and the most important results were that the experimental group showed a remarkable superiority in the percentage of improvement between the pre and post measurements in cognitive achievement and the level of skill performance towards the javelin throwing , The researchers recommended the use of the Landa model in teaching field and track competitions because of its positive impact on the cognitive achievement and the level of skill performance of the students of the Faculty of Physical Education, conducting similar studies using the Landa model on applied courses as well as theoretical courses in the faculties of Physical Education .