

" دراسة العلاقة بين الجمل الخطئية والتمركز التنافسى لمبارزى سلاح سيف المبارزة "

دكتور / أحمد عاطف مذكور

مدرس دكتور بقسم المنازلات والرياضات الفردية كلية التربية الرياضية - أبو قير - جامعة الإسكندرية

مقدمة البحث :

وتعتبر رياضة المبارزة من الرياضات الفردية التي تطورت تطوراً سريعاً في السنوات الأخيرة من الناحية القانونية والبدنية والمهارية والخطئية وأساليب وطرق التدريب المختلفة مما أضفي على رياضة المبارزة عنصري الإثارة والتشويق والمفاجأة وهذا التطور واضحاً من خلال البطولات الدولية والعالمية والأولمبية ، وأصبحت رياضة المبارزة تمثل عبئاً بدنياً ومهارياً وخططياً عالياً على اللاعب إذا أراد الفوز بالمباراه وذلك بعد هذا التطور وتعديلات الإتحاد الدولي لقانون المبارزة . (٣ : ١)

كما أن الأداءات الخطئية فى سلاح سيف المبارزة كثيرة ومتنوعة فنلاحظ إنتقال خطط اللعب من خطط هجومية فقط أو دفاعية فقط إلى خطط اللعب الهجومية مع التكملة أو دفاعية مع التكملة أو أداء خدعات بالمسافة أو خدعات تحضيرية بالذراع المسلحة لإستثارة أفعال المنافس وأداء مهارات مركبة على تلك الأفعال من خلال مهارات الهجوم المضاد أو الرد المضاد . (٣ : ١١)

بجانب أن الإنجاز في مجال المبارزة يتوقف على كم المواقف الخطئية التي يستدعيها اللاعب للهروب من مناورات اللاعب المنافس ، والتحكم فيه على ارض الملعب فكلما كان التوجيه للمنافس على اخذ الوضع والمكان الغير مناسبين كلما زاد معدل الإنجاز للاعب بزيادة توقيته الهجومي وتأديته للمهارات الفنية بصورة أسرع من منافسه تساعده على تسجيل النقاط و إمكانية تحقيق الفوز بالمباراة . (٨ : ٢)

ويرى الباحث أن فى حالة إختيار المبارز خطط اللعب مناسبة مع مكان تمرکز ملائم داخل الملعب يساعد المبارز على تعويض نتيجة المباراة فى حالة الخسارة أو الفوز بشكل أمن وإحترافى فى أصعب النزالات

فرياضة سيف المبارزة تتميز بأسلوب أداء فنى له خصائص ومقومات من شأنها أن تؤثر فى نتائج المباريات ويُعد إحدى هذه المقومات التمرکز التنافسى فى الأماكن المختلفة فى الملعب كميزة تنافسية للاعب وذلك اذا أحسن اختيار المكان المناسب تبعا لطبيعة اللاعب المنافس هذا من ناحية ومن ناحية أخرى المحصلة التدريبية والخبرات التنافسية التى يتميز بها اللاعب نفسة والتي أكتسبها بالتحليل والفهم والاستيعاب والقدرة على اتخاذ القرار المناسب من نقطة التمرکز التنافسى الملائمة للوضع التنافسى فى الملعب .ويُعد التمرکز التنافسى فى الملعب فى سيف المبارزة من العوامل المساهمة فى توفير بيئة تنافسية ملائمة تتناسب مع المتغيرات السريعة خلال التسلسل الزمنى للمباراة . (٤ : ٣)

وقسم كريج هاركينز ملعب المبارزة الى خمس تقسيمات ويوضح أن تمرکز اللاعب فى ملعب المبارزة تساعد المبارز على اختيار وتحديد طريقة اللعب الملائمة .

وأن كل منطقة من مناطق اللعب داخل الملعب لها واجبها الخططى الذى يجب أن يلم به المبارز وأن هناك خطأ شائع من إستخدام بعض المبارزين واجب خططى محدد بشكل لا يتفق مع مكان تمرکز اللاعب التنافسى أثناء اللعب .

ويوضح كريج المسافة الأولى من مسافات التمرکز على ملعب المبارزة وهى المسافة بين خطى الإستعداد ويوضحها بأنها المنطقة المريحة والمألوفة لأغلب المبارزين لذلك يقل حدوث أخطاء من المبارزين فى تلك المنطقة وأيضا يقل فى تلك المنطقة تسجيل اللمسات لكلا المبارزين .

المسافة الثانية وهى المسافة بين خط الإستعداد وخط التنبيه أو التحذير والتي تتضح أنها مسافة مناسبة لأداء المهارات الدفاعية بشكل مناسب وأنها منطقة مناسبة لسحب المنافس إليها حيث ان المنافس يكون على إستعداد للتقدم السريع وتسجيل لمسة وهنا يتحدد عمل اللاعب أداء بعض الإحتمالات الخططية كالدفاع والرد أو الرد المضاد أو الهجوم المضاد .

المسافة الثالثة وهى المسافة من خط التنبيه أو التحذير وحتى الحد النهائى وهى منطقة غير مريحة لمبارزيها وهى المنطقة التى تحدث بها أغلب الأخطاء للواجبات الخططية أثناء الهجوم مثل الإستعجال فى الهجوم وعمل حركات الرجلين بشكل كبير وبدون إتزان وتأخير الذراع المسلحة أثناء الهجوم ، وأثناء الدفاع مثل المبالغة فى الوضع الدفاعى وأداء الدفاعات بسرعة لا تتناسب مع سرعة هجوم المنافس فقدان مسافة التبارز والتعرض الكبير لهجوم المنافس المضاد .

المسافة الرابعة وهي المسافة بين خط إستعداد المنافس وخط التنبيه أو التحذير للمنافس وهي المسافة الهجومية والتي يقوم فيها المبارز بالضغط على منافسة لاجبارة على عمل الدفاع والرد من ثم الرد المضاد من المبارز أو الهجمة الزمنية .

المسافة الخامسة وهي المسافة من خط التنبيه أو التحذير للمنافس وحتى الحد النهائي للملعب والتي يكون فيها التوتر المهارى فى قمتة وتظهر فيها إمكانات المبارزين وقدرتهم على التلاعب بالمسافة وعمل الذراع المسلحة بدقة وسرعة وأيضا التهويشات والخداعات وقدرت المبارزين على المراوغة . (١١)

ويرى الباحث أن الذى يميز مبارز على الأخر هى قدرة المبارز على إدارة المنافسات من خلال إختيار خطط اللعب الرئيسية والخطط البديلة المناسبة فى موجهه المنافسين .

ويتطلب التدريب الرياضي الحديث أن يحصل المدرب على معلومات رياضية دقيقة و سريعة عن اداء الرياضي ويتحقق لة ذلك من خلال تحليل الاداء الرياضي الذى يقدم للمدرب و للرياضى تسجيل موضوعى و صادق عن مواصفات الاداء الرياضي من خلال الملاحظات المنظمة التي يمكن من خلالها تسهيل تغيير اسلوب الاداء الرياضي و التدريب (٦ : ٢٣٩)

بالإضافة إلى أن نظام تحليل المباراة إحدى النظم الهامة التي يجب أن يلم بها مدرب المباراة ، حيث يتم عن طريقها التعرف على مستوى اللاعب وتقييم أدائه ، والتعرف على نقاط الضعف ومواطن القوة ، هذا في حد ذاته يساعد على بناء الخطط المضادة التي تعتمد على استغلال ثغرات اللاعب المنافس وكذلك التأكيد على نقاط القوة في اللاعبين الذي يقوم بتدريبهم . (٣ : ٣)

مشكلة البحث :

جاءت فكرة البحث بسبب رغبة الباحث فى دراسة تطور طرق اللعب المهارية والخططية وفقاً لمكان تمرکز المبارزين فى حالات التعادل والمكسب والخسارة و أيضاً حاجة الباحث إلى تطوير قدرات المبارزين مهارياً و خططياً ورفع قدراتهم على تنفيذ خطط اللعب المختلفة داخل مباريات المباراة أثناء التدريب و فى المنافسات هذا و بالإضافة الى تتبع الباحث إلى أداء المبارزين فى البطولات المحلية وملاحظة عدم معرفة المبارزين بالواجبات الخططية وفقاً لمكان تمرکزهم فى الملعب مما يؤدي إلى خسارتهم للمباريات بسبب عدم إلمامهم لخطة اللعب المناسبة أثناء الفوز أو الهزيمة أو حتى فى حالات التعادل مع ضغوطات زمن المباراة ونتيجتها .

هداف البحث :

- يهدف البحث إلى دراسة العلاقة بين التمرکز التنافسي والجمال الخططية ونتائج المباريات في سلاح سيف المباراة في بطولة الجائزة الكبرى مصر ٢٠٢٢م.

فروض البحث :

١. توجد علاقة ارتباط ذات دلالة احصائية بين الجمال الخططية والتمرکز التنافسي لمبارزي سلاح سيف المباراة .
٢. توجد علاقة ارتباط ذات دلالة احصائية بين الجنس والجمال الخططية في التمرکز التنافسي لمبارزي سلاح سيف المباراة .
٣. توجد علاقة ارتباط ذات دلالة احصائية بين الأدوار والجمال الخططية في التمرکز التنافسي لمبارزي سلاح سيف المباراة .
٤. توجد علاقة ارتباط ذات دلالة احصائية بين جولات المباراة والجمال الخططية في التمرکز التنافسي لمبارزي سلاح سيف المباراة .
٥. توجد علاقة ارتباط ذات دلالة احصائية بين اللاعبين والجمال الخططية في التمرکز التنافسي لمبارزي سلاح سيف المباراة .

مصطلحات البحث :

التمرکز التنافسي :

هي مكان تمرکز المبارز على ملعب المباراة أثناء النزال حيث قسم ملعب المباراة إلى خمس أقسام كل قسم له واجب محدد من الخطط والأداءات المهارية تختلف باختلاف عامل المكسب أو الخسارة أو التعادل مع زمن المباراة . (تعريف إجرائي)

الدراسات السابقة :

١. أجرى أسامة عبد الرحمن على (٢٠٠١م) (٢) دراسة بعنوان " تحليل الأداء الخططي الهجومي لبطولة كأس العالم بالقاهرة لسلاح الشيش رجال " وهدفت الدراسة إلى التعرف على مدى نجاح أو فشل كل هجمة وفقاً لأساليب تسجيل اللمسات المختلفة ، و استخدم الباحث المنهج الوصفي لملائمته لطبيعة البحث ، وكانت عينة البحث هي : مباريات مبارزي سلاح الشيش المشتركين في بطولة كأس العالم المقامة بجمهورية مصر العربية خلال يومي ١٢ - ١٣ يناير ٢٠٠١ من دول (فرنسا - بريطانيا - أسبانيا - دنمارك - أمريكا - كندا - هولندا - بولندا - البرتغال - النمسا - الكويت - الأردن - العراق - مصر) وكانت من أهم النتائج أن أسلوب الهجوم البسيط يمثل حجر الزاوية في مباريات المبارزة ، وعدم استخدام الهجوم المركب في الوقت الراهن لمبارزي سلاح الشيش على المستوى العالمي والمستخدمة منها مهارة القطعة بالمغيرة ، ويأتي الرد والرد المضاد .
٢. أجرى السيد سامي صلاح الدين (٢٠١٠م) (٣) دراسة بعنوان " استراتيجيات الجمل الخططية والتكلمة ومساهمتها النسبية في نتائج مباريات سلاح سيف المبارزة - أولمبياد الشباب سنغافورة ٢٠١٠ " وهدفت الدراسة إلى الجمل الخططية و التكلمة المستخدمة في مباريات اولمبياد الشباب سنغافورة ٢٠١٠ ، وقد استخدم الباحث المنهج الوصفي لملائمته لطبيعة البحث ، وأجريت الدراسة على عينة عمدية لمباريات اولمبياد الشباب سنغافورة ٢٠١٠ ، وقد بلغ عدد المباريات (٤٨) مباراة ، وتمثلت المباريات في عدد (٣٦) مباراة من مباريات الادوار الاولى (دورى المجموعات) وكانت بنظام الدورى من دور واحد ، وأيضا عدد (١٢) مباريات من أدوار خروج المغلوب مباراة لكل دور حتى الدور النهائى . وقد اشتملت الدراسة على عينة من اللاعبين المؤهلين لأولمبياد الشباب - سنغافورة ٢٠١٠ من خلال بطولة العالم للناشئين بأذربيجان (باكو) ٢٠١٠ وعدددهم ١٣ لاعب وكانت من أهم النتائج تعتمد الاستراتيجيات الخططية على الجمل الخططية الدفاعية المضادة والتكلمة خلال مباريات الدور الأول ودور ال ٨ في حسم النتائج .
٣. أجرى محمد فتوح غنيم (٢٠١٣م) (٧) دراسة بعنوان " الأساليب الخططية وعلاقتها بمستوى الإنجاز لد للاعبى سيف المبارزة بأولمبياد لندن ٢٠١٢م " وهدفت الدراسة إلى التعرف على الأساليب الخططية التي تستخدم في مباريات المستويات العليا ، وما هي نسب مساهمتها في مستوى الإنجاز، وقد استخدم الباحث المنهج الوصفي لملائمته لطبيعة البحث ، وتم تطبيق البحث على عينة عمدية من لاعبي مباريات دور ال 16 بالدورة الأولمبية بلندن ٢٠١٢ م ، وكانت من أهم

- النتائج** أن الأساليب الخطئية التي تمارس في رياضة سيف المبارزة وذات فاعلية في مستوى الإنجاز هي: (الهجوم - الهجوم على الهجوم - الهجوم المضاد - المسكات النصلية)
٤. أجريت رعدة محمد عصمت (٢٠١٤ م) (٥) دراسة بعنوان " دراسة تحليلية للجمل الخطئية في دورة الالعاب الاولمبية لندن ٢٠١٢ م كمؤشر لتقنين برنامج خطئي للاعبى سلاح سيف المبارزة ، رسالة ماجستير - بحث غير منشور - كلية التربية الرياضية جامعة طنطا ٢٠١٤ م " **وهدف** الدراسة إلى التعرف على أفضل الخطط التنافسية للاعبى سلاح سيف المبارزة فى دورة الالعاب الاولمبية لوضع أساس علمى لتقنين البرامج التدريبية ، قد استخدمت الباحثه **المنهج** الوصفي لملائمته لطبيعة البحث ، وكانت **من أهم النتائج** أن الجمل الخطئية الهجومية والدفاعية لها تأثير إيجابى فى نتائج المباريات .
٥. أجرى أحمد عاطف مذكور (٢٠١٩ م) (١) دراسة بعنوان " تأثير إستخدام الجمل الخطئية على فعالية أداء الهجوم المضاد للمبارزين تحت ١٧ سنة " **وهدف** الدراسة إلى التعرف على تأثير إستخدام الجمل الخطئية الهجومية على فعالية أداء الهجوم المضاد للمبارزين تحت ١٧ سنة ، وقد استخدم الباحث **المنهج** التجريبي لملائمته لطبيعة البحث وأجريت الدراسة على عينة عمدية بواقع ٣٠ مبارز من المبارزين بنادي سبورتنج الرياضي بمحافظة الإسكندرية تم تقسيمهم بالطريقة العشوائية إلى مجموعتين المجموعة التجريبية وعددها (١٠) مبارزين ، والأخرى ضابطة وعددها (١٠) مبارزين ، وعدد (١٠) مبارزين للعينة الاستطلاعية وكانت **من أهم النتائج** أظهر برنامج الجمل الخطئية تأثيراً فعالاً لدى المجموعة التجريبية بين القياسات القبليّة والبعديّة في حركات الهجوم المضاد لصالح القياسات البعديّة للمجموعة التجريبية .
٦. أجرى السيد سامى ومحمود ياسين (٢٠٢٢ م) (٤) دراسة بعنوان " العلاقات المتقاطعة لتنوع التمركز التنافسى بالإنجاز الخطئى للاعبى سلاح سيف المبارزة فى بطولة العالم للناشئين إيطاليا ٢٠١٨ " **وهدف** الدراسة إلى دراسة علاقة تنوع التمركز التنافسى على الأنجاز الخطئى للاعبى سلاح سيف المبارزة فى بطولة العالم للناشئين - إيطاليا ٢٠١٨ ، وقد استخدم الباحث **المنهج** التجريبي لملائمته لطبيعة البحث ، تم اختيار عينة البحث بالطريقة العمدية من مباريات المجموعات لعدد ٦٣ مباراة و مباريات لأدوار خروج المغلوب من الدور ال ٦٤ وحتى الدور النهائى بنظام خروج المغلوب لبطولة العالم للناشئين فيرونا - إيطاليا و المؤهلة لدورة الالعاب الأولمبية للشباب بوينس آيرلس - الأرجنتين ٢٠١٨ ، وكانت **من أهم النتائج** وجود علاقة دال إحصائياً بين

التمرکز التنافسی والأناجاز الخططی للالعبی سلاح سیف المبارزة المشارکین فی بطولة العالم
للناشئین - أیطالیا ٢٠١٨ .

إجراءات البحث :

منهج البحث :

إستخدم الباحث المنهج الوصفی المسحی لمناسبة لطبيعة البحث .

عينة البحث :

تمثلت عينة البحث فی عدد (١٦) مبارز من مبارزى سلاح سيف المبارزة الرجال و السيدات فی بطولة الجائزة الكبرى مصر ٢٠٢٢م مقسمین إلى (عدد (٨) متسابقات سيدات ، وعدد (٨) متسابقين رجال) المشارکین فی الأدوار (دور الثمانية ، دور الاربعة ، الدور النهائى) ، وبعدد (١٤) مباراة موزعة على عدد (٨) مباريات فی دور الثمانية وعدد (٤) مباريات فی دور الاربعة وعدد (٢) مباراة فی الدور النهائى لمبارزى سلاح سيف المبارزة رجال .

جدول (١) النسبة المئوية لتوزيع عينة البحث (المتسابقين والمباريات) فی بطولة الجائزة الكبرى مصر
٢٠٢٢م

المباريات				عينة البحث	
المجموع		الرجال	السيدات		
النسبة%	العدد				
٥٧.١٤%	٨	٤	٤	دور الثمانية	المباريات
٢٨.٥٧%	٤	٢	٢	دور الاربعة	
١٤.٢٩%	٢	١	١	الدور النهائى	
	١٤	٧	٧	المجموع	
١٠٠%	١٦	٨	٨	العدد	المتسابقين
		٥٠%	٥٠%	النسبة%	

يتضح من جدول (١) النسبة المئوية لتوزيع عينة البحث حيث جاءت المباريات فی دور الثمانية بنسبة (٥٧.١٤%) ودور الاربعة بنسبة (٢٨.٥٧%) والدور النهائى بنسبة (١٤.٢٩%) ، وبلغت نسبة المتسابقات

السيدات نسبة (٥٠%) والمتسابقين الرجال (٥٠%) من عينة البحث المشاركين فى بطولة الجائزة الكبرى مصر ٢٠٢٢م لمبارزى سلاح سيف المبارزة .

أدوات جمع البيانات :

جهاز حاسب ألى ، برنامج VLC media player لتشغيل المباريات والتحكم فى سرعتها ، دفتر تسجيل بيانات ، إستمارة قياس الجمل الخططية والتمركز التنافسى للمباريات قيد البحث مرفق (٣) وتم تجهيز إستمارة القياس بالخطوات التالية :

- إطلاع الباحث على المراجع السابقة للوصول إلى كل ما يفيد الباحث فى تصميم الاستمارة .
- الملاحظة الفنية من قبل الباحث للمناطق المختلفة للتمركز فى البطولات المختلفة.
- بحكم عمل الباحث كمدرّب لسلاح سيف المبارزة قد أجرى الباحث العديد من المقابلات الشخصية مع الخبراء فى مجال سلاح سيف المبارزة . مرفق (١)
- أخيراً عرض إستمارة القياس على الخبراء قيد البحث مرفق (٢) للتأكد من مدى سلامة تصميم الإستمارة وقابليتها لتحقيق الهدف من البحث .

الدراسة الاساسية :

قام الباحث بتحليل مباريات (دور الثمانية ، دور الاربعة ، الدور النهائى) فى بطولة الجائزة الكبرى مصر ٢٠٢٢م رجال وسيدات لدراسة العلاقة بين الجمل الخططية والتمركز التنافسى .

المعالجات الاحصائية :

استخدم الباحثان فى تحليل للنتائج المعالجات الاحصائية التالية :

- التكرار Recurrence
- النسب المئوية Percent
- معامل الارتباط Correlation Person
- الجداول المتقاطعة cross taps

عرض ومناقشة النتائج :-

بعد عرض الاطار المنهجي وإجراءات البحث وتحليل الجمل الخططية والتمركز التنافسي لمباريات سلاح سيف المبارزة للناشئين (بطولة الجائزة الكبرى مصر ٢٠٢٢م) وفي ضوء أهداف البحث سوف نستعرض عرض ومناقشة النتائج وتفسيرها بما يحقق فروض البحث وذلك على النحو التالي:-

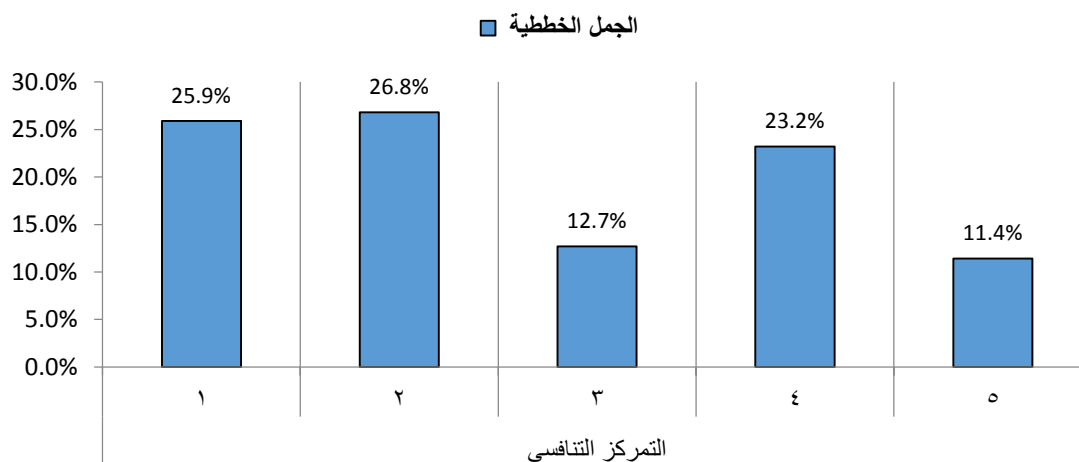
جدول (٢) دلالة ارتباط مربع كاي "كا٢" بين الجمل الخططية والتمركز التنافسي لمبارى سلاح سيف المبارزة (ن = ١٦ لاعب ، ١٤ مباراة)

ارتباط مربع كاي "كا٢"	المجموع	التمركز التنافسي					الجمل الخططية	
		٥	٤	٣	٢	١	العدد	النسبة%
**٢٧.٨٥	٢٩	٢	٦	٥	٩	٧	العدد	الدفاع والرد
	%٨.٧	%٦.٩	%٢٠.٧	%١٧.٢	%٣١.٠	%٢٤.١	النسبة%	
	١٢٩	٢٤	٣٧	٦	٢٥	٣٧	العدد	الهجوم
	%٣٨.٩	%١٨.٦	%٢٨.٧	%٤.٧	%١٩.٤	%٢٨.٧	النسبة%	
	١٧٤	١٢	٣٤	٣١	٥٥	٤٢	العدد	الهجوم المضاد
	%٥٢.٤	%٦.٩	%١٩.٥	%١٧.٨	%٣١.٦	%٢٤.١	النسبة%	
	٣٣٢	٣٨	٧٧	٤٢	٨٩	٨٦	العدد	المجموع
	%١٠٠	%١١.٤	%٢٣.٢	%١٢.٧	%٢٦.٨	%٢٥.٩	النسبة%	

*معنوية "كا٢" الجدولية لدرجة الحرية (٨) عند مستوى ٠.٠٥ = ١٥.٥١ **ومستوى ٠.٠١ =

٢٠.٠٩

يتضح من جدول (٢) وشكل (١) وجود علاقة ارتباط ذات دلالة احصائية فى قيمة معامل الارتباط "كا٢" عند مستوى (٠.٠١) بين الجمل الخططية والتمركز التنافسي لمبارى سلاح سيف المبارزة ، حيث جاءت الهجوم المضاد بأعلى نسبة (٥٢.٤%) ، يليه الهجوم حيث جاء بنسبة (٣٨.٩%) ثم الدفاع والرد بنسبة (٨.٧%) من إجمالي المهارات المستخدمة أثناء المباريات ومن المبارزين المختلفين ، ومن هنا يظهر اعتماد الجمل الخططية للمبارزين بشكل كبير على مهارات الهجوم المضاد فى المقام الأول يليه الهجوم ثم الدفاع والرد .



شكل (١) النسبة المئوية للجمل الخطئية والتمرکز التنافسى لمبارزى سلاح سيف المبارزة

ويتضح أيضاً من جدول (٢) وشكل (١) تنوع المركز التنافسى للمبارزين بشكل نسبى حيث ظهرت الجمل الخطئية للهجوم المضاد بأعلى نسبة استخدام داخل المنطقه (٢) بنسبة استخدام (٣١.٦%) وهى المسافة بين خط الإستعداد وخط التنبيه أو التحذير ثم المنطقه (١) بنسبة استخدام (٢٤.١%) وهى المسافة بين خطى الإستعداد ثم المنطقه (٤) بنسبة استخدام (١٩.٥%) وهى المسافة بين خط إستعداد المنافس وخط التنبيه أو التحذير للمنافس ثم المنطقه (٣) بنسبة استخدام (١٧.٨%) وهى المسافة من خط التنبيه أو التحذير وحتى الحد النهائى ثم المنطقه (٥) بأقل نسبة استخدام (٦.٩%) وهى المسافة من خط التنبيه أو التحذير للمنافس وحتى الحد النهائى للملعب .

بينما تساوت الجمل الخطئية للهجوم فى نسبة الاستخدام داخل المنطقه (٤ ، ١) بنسبة (٢٨.٧%) ثم المنطقه (٢) بنسبة استخدام (١٩.٤%) ثم المنطقه (٥) بنسبة استخدام (١٨.٦%) ثم المنطقه (٣) بأقل نسبة استخدام (٤.٧%) .

وكانت الجمل الخطئية للدفاع والرد بأعلى نسبة استخدام داخل المنطقه (٢) بنسبة استخدام (٣١.٠%) ثم جاءت المنطقه (١) بنسبة استخدام (٢٤.١%) يليها المنطقه (٤) جاءت بنسبة استخدام (٢٠.٧%) ثم المنطقه (٣) بنسبة استخدام (١٧.٢%) وجاءت المنطقه (٥) بأقل نسبة استخدام (٦.٩%) .

ويرى الباحث أن المبارز يستطيع تأدية الجمل الخطئية الهجومية أو جمل الدفاع والرد أو الهجوم المضاد من أماكن التمرکز المختلفة داخل الملعب مع العلم أن وقت المباراة أو الأشواط أو نتيجة المباراة سواء

بالمكسب أو الخسارة هي الى تجبر المبارز على تحديد مكان التمرکز داخل الملعب و إختيار طريقة اللعب المناسبة سواء أكانت طريقة هجومية أو دفاعية أو بإستخدام جمل الهجوم المضاد .

أن إستراتيجية خطط التنافس في سلاح سيف المبارزة هي في الغالب مزيج من ثلاث أنواع وهي (الهجوم - الدفاع و الرد - الهجوم المضاد) ولكي تكون استراتيجية فعالة يجب أن تكون مزيج من الثلاثة أنواع السابقة ولكن أغلب المبارزين يستخدمون هذه الانواع من الاساليب الخططية وفقا لأهميتها من وجهة نظرهم وفي أغلب الأحيان يستخدمون الأكثر أهمية والأقوى في التأثير (١٠ : ٨٧).

ومن هنا يتحقق صحة الفرض الأول للبحث " توجد علاقة ارتباط ذات دلالة احصائية بين الجمل الخططية والتمرکز التنافسي لمبارزي سلاح سيف المبارزة ".

جدول (٣) دلالة ارتباط مربع كاي "٢كا" بين الجنس والجمال الخطئية والتمركز التنافسى لمبارزى سلاح سيف المبارزة (ن = ١٦ لاعب ، ١٤ مباراة)

ارتباط مربع كاي "٢كا"	المجموع	التمركز التنافسى					الجمال الخطئية والجنس		
		٥	٤	٣	٢	١	العدد	النسبة%	الجنس
١.٣٠	١٣	١	٣	٣	٤	٢	العدد	سيدات	الدفاع والرد
	%٣.٩	%٧.٧	%٢٣.١	%٢٣.١	%٣٠.٨	%١٥.٤	النسبة%		
	١٦	١	٣	٢	٥	٥	العدد	رجال	
	%٤.٨	%٦.٣	%١٨.٨	%١٢.٥	%٣١.٣	%٣١.٣	النسبة%		
٢.٤٠	٦٧	١٤	٢٢	٣	١١	١٧	العدد	سيدات	الهجوم
	%٢٠.٢	%٢٠.٩	%٣٢.٨	%٤.٥	%١٦.٤	%٢٥.٤	النسبة%		
	٦٢	١٠	١٥	٣	١٤	٢٠	العدد	رجال	
	%١٨.٧	%١٦.١	%٢٤.٢	%٤.٨	%٢٢.٦	%٣٢.٣	النسبة%		
٦.٨٦	٩٢	٦	٢٤	١٨	٢٥	١٩	العدد	سيدات	الهجوم المضاد
	%٢٧.٧	%٦.٥	%٢٦.١	%١٩.٦	%٢٧.٢	%٢٠.٧	النسبة%		
	٨٢	٦	١٠	١٣	٣٠	٢٣	العدد	رجال	
	%٢٤.٧	%٧.٣	%١٢.٢	%١٥.٩	%٣٦.٦	%٢٨.٠	النسبة%		
٨.٦٦	١٧٢	٢١	٤٩	٢٤	٤٠	٣٨	العدد	سيدات	المجموع
	%٥١.٨	%١٢.٢	%٢٨.٥	%١٤.٠	%٢٣.٣	%٢٢.١	النسبة%		
	١٦٠	١٧	٢٨	١٨	٤٩	٤٨	العدد	رجال	
	%٤٨.٢	%١٠.٦	%١٧.٥	%١١.٣	%٣٠.٦	%٣٠.٠	النسبة%		
	٣٣٢	٣٨	٧٧	٤٢	٨٩	٨٦	العدد	المجموع	
	%١٠.٠	%١١.٤	%٢٣.٢	%١٢.٧	%٢٦.٨	%٢٥.٩	النسبة%		

*معنوية "٢كا" الجدولية لدرجة الحرية (٤) عند مستوى ٠.٠٥ = ٩.٤٩ = **ومستوى ٠.٠١ = ١٣.٢٨

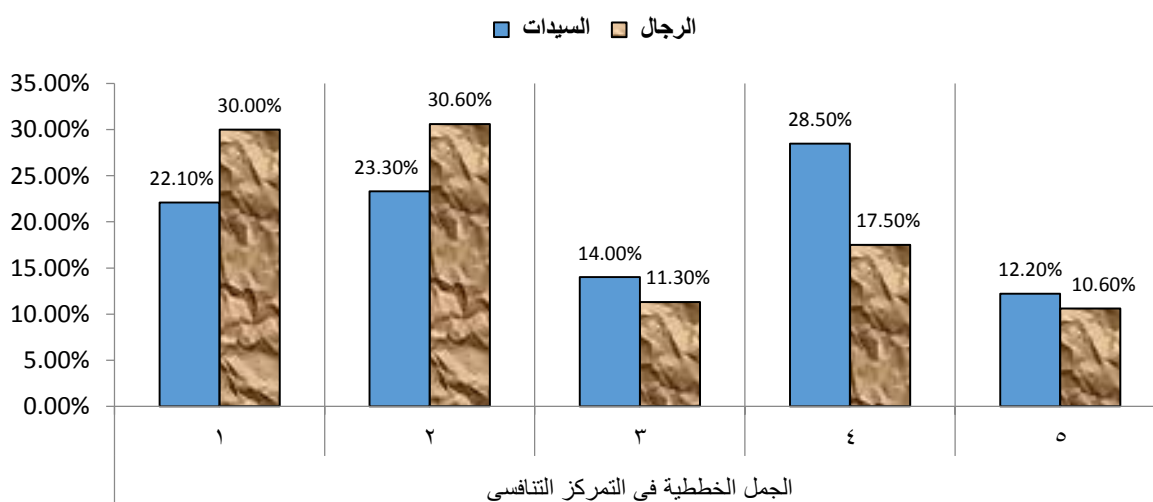
يتضح من جدول (٣) وشكل (٢) عدم وجود علاقة ارتباط ذات دلالة احصائية فى قيمة معامل الارتباط "٢كا" بين الجنس والجمال الخطئية والتمركز التنافسى لمبارزى سلاح سيف المبارزة ، وجاءت الجمال الخطئية للسيدات بأعلى نسبة إستخدام لمهارات الهجوم المضاد من إجمالى مجموع المهارت المستخدمة

داخل المباريات حيث جاء بنسبة استخدام (٢٧.٧%) يليه الجمل الخطية لمهارات الهجوم بنسبة استخدام (٢٠.٢%) ثم الجمل الخطية الخاص بالدفاع والرد بنسبة استخدام (٣.٩%).

وإعتمدت السيدات على استخدام الجمل الخطية للهجوم المضاد بأعلى نسبة استخدام داخل المنطقه (٢) بنسبة استخدام (٢٧.٢%) يليها المنطقه (٤) بنسبة استخدام (٢٦.١%) ثم المنطقه (١) جاءت بنسبة استخدام (٢٠.١%) ثم المنطقه (٣) جاءت بنسبة استخدام (١٩.٦%) وجاءت المنطقه (٥) بأقل نسبة استخدام (٦.٥%).

بينما إعتمدت السيدات على استخدام الجمل الخطية لمهارات الهجوم بأعلى نسبة استخدام داخل المنطقه (٤) بنسبة استخدام (٣٢.٨%) يليها المنطقه (١) بنسبة استخدام (٢٥.٤%) ثم المنطقه (٥) جاءت بنسبة استخدام (٢٠.٩%) ثم المنطقه (٢) بنسبة استخدام (١٦.٤%) وجاءت المنطقه (٣) بأقل نسبة استخدام (٤.٥%).

و إعتمدت السيدات على استخدام الجمل الخطية لمهارات الدفاع والرد بأعلى نسبة استخدام داخل المنطقه (٢) بنسبة استخدام (٣٠.٨%) وتساوت نسبة الاستخدام لمهارات الدفاع والردمن المبارزين فى المنطقه (٣،٤) بنسبة استخدام (٢٣.١%) ثم المنطقه (١) جاءت بنسبة استخدام (١٥.٤%) وجاءت المنطقه (٥) بأقل نسبة استخدام (٧.٧%).



شكل (٢) النسبة المئوية للجنس والجمل الخطية فى التمرکز التنافسى لمبارزى سلاح سيف المبارزة

ويتضح أيضاً من جدول يتضح من جدول (٣) وشكل (٢) الجمل الخطية للرجال جاءت بأعلى نسبة استخدام لمهارات الهجوم المضاد من إجمالي مجموع المهارت المستخدمة داخل المباريات حيث جاء بنسبة استخدام (٢٤.٧%) يليه الجمل الخطية لمهارات الهجوم بنسبة استخدام (١٨.٧%) ثم الجمل الخطية الخاص بالدفاع والرد بنسبة استخدام (٤.٨%) .

وإعتمد الرجال على استخدام الجمل الخطية للهجوم المضاد بأعلى نسبة استخدام داخل المنطقه (٢) بنسبة استخدام (٣٦.٦%) يليها المنطقه (١) بنسبة استخدام (٢٨.٠%) ثم المنطقه (٣) جاءت بنسبة استخدام (١٥.٩%) ثم المنطقه (٤) جاءت بنسبة استخدام (١٢.٢%) وجاءت المنطقه (٥) بأقل نسبة استخدام (٧.٣%) .

بينما إعتمد الرجال على استخدام الجمل الخطية لمهارات الهجوم بأعلى نسبة استخدام داخل المنطقه (١) بنسبة استخدام (٣٢.٣%) يليها المنطقه (٤) بنسبة استخدام (٢٤.٢%) ثم المنطقه (٢) جاءت بنسبة استخدام (٢٢.٦%) ثم المنطقه (٥) بنسبة استخدام (١٦.١%) وجاءت المنطقه (٣) بأقل نسبة استخدام (٤.٨%) .

وتساوت نسبة الاستخدام للجمل الخطية المعتمده على مهارات الدفاع والرد للرجال فى المنطقه

(١،٢) بنسبة استخدام (٣١.٣%) يليها المنطقه (٤) بنسبة استخدام (١٨.٨%) ثم المنطقه (٣) جاءت بنسبة استخدام (١٢.٥%) وجاءت المنطقه (٥) بأقل نسبة استخدام (٦.٣%) .

من هنا نجد عدم تحقق صحة الفرض الثانى للبحث " توجد علاقة ارتباط ذات دلالة احصائية بين الجنس والجمل الخطية فى التمرکز التنافسى لمبارزى سلاح سيف المبارزة "، وذلك بسبب تشابهه الجمل الخطية والمهارات المؤداه للسيدات بالجمل الخطية والمهارات المؤداه للرجال داخل كل مركز من أماكن التمرکز فى الملعب .

ويوضح الباحث أفضل أماكن التمرکز لتنفيذ الجمل الخطية الهجومية هى المنطقه رقم (١) من خلال الهجوم الخاطف بعد سماع كلمة إلب (Allez) أو المنطقه رقم (٥) من خلال الضغط على المنافس وخلخلة قدراته الدفاعية .

وأفضل أماكن التمرکز لتنفيذ الجمل الخطية لمهارات الهجوم المضاد هى المنطقه (٢) من خلال سحب المنافس المنفذ للأمام وتنفيذ إحدى مهارات الهجوم المضاد أو الهجوم والتكملة والمنطقه

رقم (٥) فى حالة الخسارة وتعويض النتيجة للمكسب من خلال الضغط على المنافس ثم تنفيذ إحدى مهارات الهجوم المضاد على هجوم المنافس .

وأفضل أماكن التمرکز لتنفيذ الجمل الخطئية لمهارات الدفاع والرد هى المنطقة (٢ ، ٣) من خلال الدفاع والرد على هجوم المنافس .

وأيضاً المنطقه رقم (٥) فى بعض حالات الخسارة من خلال الضغط على المنافس ثم تنفيذ إحدى مهارات الدفاع والرد على هجوم المنافس .

جدول (٤) دلالة ارتباط مربع كاي "٢كا" بين الأدوار والجمل الخطئية والتمرکز التنافسى لمبارزى سلاح سيف المبارزة (ن = ١٦ لاعب ، ١٤ مباراة)

ارتباط مربع كاي "٢كا"	المجموع	التمرکز التنافسى					الجمل الخطئية والأدوار		
		٥	٤	٣	٢	١			
١.٣٠	١٩	٢	٥	٣	٤	٥	العدد	دور الثمانية	الدفاع والرد
	%٥.٧	%١٠.٥	%٢٦.٣	%١٥.٨	%٢١.١	%٢٦.٣	النسبة%		
	٨	٠	١	٠	٥	٢	العدد	دور الأربعة	
	%٢.٤	%٠.٠	%١٢.٥	%٠.٠	%٦٢.٥	%٢٥.٠	النسبة%		
	٢	٠	٠	٢	٠	٠	العدد	الدور النهائى	
	%٠.٦	%٠.٠	%٠.٠	%١٠.٠.٠	%٠.٠	%٠.٠	النسبة%		
٢.٤٠	٧٩	١٨	١٨	٥	١٦	٢٢	العدد	دور الثمانية	الهجوم
	%٢٣.٨	%٢٢.٨	%٢٢.٨	%٦.٣	%٢٠.٣	%٢٧.٨	النسبة%		
	٣٤	٣	١٣	١	٥	١٢	العدد	دور الأربعة	
	%١٠.٢	%٨.٨	%٣٨.٢	%٢.٩	%١٤.٧	%٣٥.٣	النسبة%		
	١٦	٣	٦	٠	٤	٣	العدد	الدور النهائى	
	%٤.٨	%١٨.٨	%٣٧.٥	%٠.٠	%٢٥.٠	%١٨.٨	النسبة%		
٦.٨٦	١٠٢	١٠	١٥	٢١	٣١	٢٥	العدد	دور الثمانية	الهجوم المضاد
	%٣٠.٧	%٩.٨	%١٤.٧	%٢٠.٦	%٣٠.٤	%٢٤.٥	النسبة%		
	٤١	١	١١	٥	١٢	١٢	العدد	دور الأربعة	
	%١٢.٣	%٢.٤	%٢٦.٨	%١٢.٢	%٢٩.٣	%٢٩.٣	النسبة%		

	العدد	النسبة %	الدور النهائي					
			٣١	١	٨	٥	١٢	٥
			٩.٣%	٣.٢%	٢٥.٨%	١٦.١%	٣٨.٧%	١٦.١%
٨.٦٦	العدد	النسبة %	٢٠٠	٣٠	٣٨	٢٩	٥١	٥٢
	دور الثمانية	النسبة %	٦٠.٢%	١٥.٠%	١٩.٠%	١٤.٥%	٢٥.٥%	٢٦.٠%
	دور الأربعة	العدد	٨٣	٤	٢٥	٦	٢٢	٢٦
	النسبة %	٢٥.٠%	٤.٨%	٣٠.١%	٧.٢%	٢٦.٥%	٣١.٣%	
	الدور النهائي	العدد	٤٩	٤	١٤	٧	١٦	٨
	النسبة %	١٤.٨%	٨.٢%	٢٨.٦%	١٤.٣%	٣٢.٧%	١٦.٣%	
	المجموع	العدد	٣٣٢	٣٨	٧٧	٤٢	٨٩	٨٦
	الكلية	النسبة %	١٠٠%	١١.٤%	٢٣.٢%	١٢.٧%	٢٦.٨%	٢٥.٩%

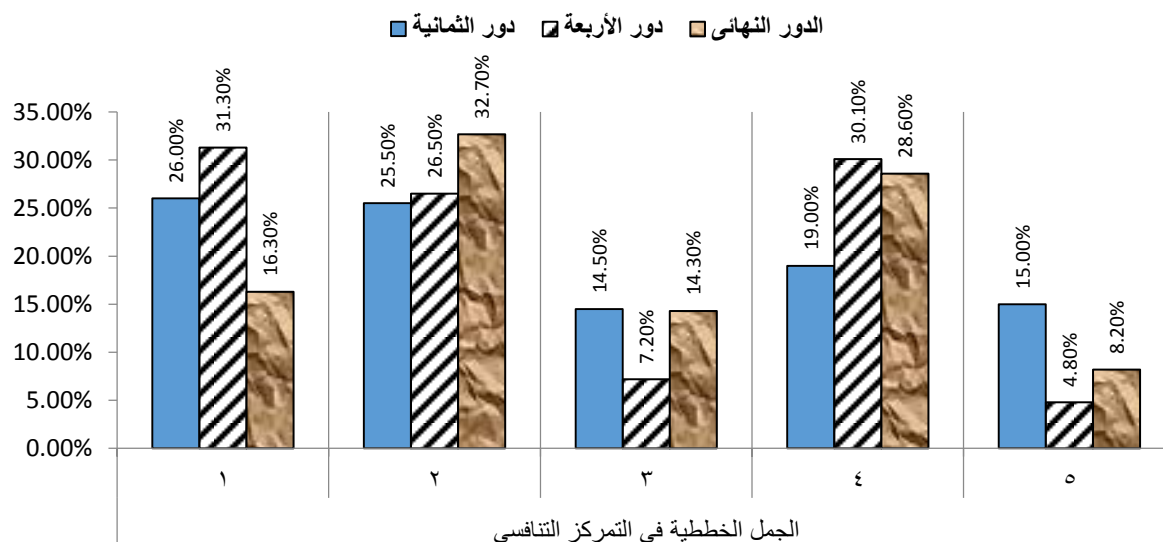
*معنوية "كا" الجدولية لدرجة الحرية (٤) عند مستوى ٠.٠٥ = ٩.٤٩ = ** ومستوى ٠.٠١ = ١٣.٢٨

يتضح من جدول (٤) وشكل (٣) عدم وجود علاقة ارتباط ذات دلالة احصائية في قيمة معامل الارتباط "كا" بين الأدوار والجمال الخططية والتمركز التنافسي لمبارزى سلاح سيف المبارزة ، حيث جاءت الجملة الخططية بأعلى نسبة لمهارات الهجوم المضاد بنسبة (٩.٣%) ثم الجملة الخططية لمهارات الهجوم جاءت بنسبة (٤.٨%) الجملة الخططية لمهارات الدفاع والرذ بنسبة (٠.٦%) .

كما يتضح أيضاً أنه كانت أكثر أماكن اللعب أماكن التمركز داخل الملعب أثناء مباريات دور الثمانية كانت المنطقة (١) بنسبة (٢٦.٠%) يليها المنطقة (٢) بنسبة (٢٥.٥%) يليها المنطقة (٤) بنسبة (١٩.٠%) يليها المنطقة (٥) بنسبة (١٥.٠%) ثم المنطقة (٣) بنسبة (١٤.٥%) .

وأكثر أماكن اللعب أماكن التمركز داخل الملعب أثناء مباريات دور الأربعة كانت المنطقة (١) بنسبة (٣١.٣%) يليها المنطقة (٤) بنسبة (٣٠.١%) يليها المنطقة (٢) بنسبة (٢٦.٥%) يليها المنطقة (٣) بنسبة (٧.٢%) ثم المنطقة (٥) بنسبة (٤.٨%) .

وأكثر أماكن اللعب أماكن التمركز داخل الملعب أثناء مباريات الدور النهائي كانت المنطقة (٢) بنسبة (٣٢.٧%) يليها المنطقة (٤) بنسبة (٢٨.٦%) يليها المنطقة (١) بنسبة (١٦.٣%) يليها المنطقة (٣) بنسبة (١٤.٣%) ثم المنطقة (٥) بنسبة (٨.٢%) .



شكل (٣) النسبة المئوية للأدوار والجمال الخطية في التمرکز التنافسي لمبارزى سلاح سيف المبارزة

يتضح أيضاً من جدول (٤) وشكل (٣) أن الجمال الخطية لمهارات الهجوم المضاد جاءت بأكثر نسبة في دور الثمانية في المنطقة (٢) بنسبة استخدام (٣٠.٤ %) بينما في دور الأربعة تساوت نسبة الاستخدام في المنطقة (١،٢) بنسبة (٢٩.٣ %) وفي الدور النهائي كان نسبة الاستخدام في المنطقة (٢) بنسبة (٣٨.٧) .

كما أن الجمال الخطية الخاصة بمهارات الهجوم جاءت بأكثر نسبة في دور الثمانية في المنطقة (١) بنسبة استخدام (٢٧.٨ %) بينما في دور الأربعة كانت نسبة الاستخدام في المنطقة (٤) بنسبة (٣٨.٢ %) وفي الدور النهائي كان نسبة الاستخدام في المنطقة (٤) بنسبة (٣٧.٥) .

أما الجمال الخطية الخاصة بمهارات الدفاع والرد جاءت نسبة الاستخدام متساوية في دور الثمانية في المنطقة (١،٥) بنسبة استخدام (٢٦.٣ %) بينما في دور الأربعة جاءت نسبة الاستخدام في المنطقة (٢) بنسبة (٦٢.٥ %) وفي الدور النهائي كان نسبة الاستخدام في المنطقة (٣) بنسبة (١٠٠) .

من هنا نجد عدم تحقق صحة الفرض الثالث للبحث " توجد علاقة ارتباط ذات دلالة احصائية بين الأدوار والجمال الخطية في التمرکز التنافسي لمبارزى سلاح سيف المبارزة "، وذلك بسبب إختلاف أماكن التمرکز الخاصه بالمبارزين من دور إلى آخر والنتيجة عن تغير الجملة الخطية وفقاً لنتائج المباراة في كل دور من الأدوار .

جدول (٥) دلالة ارتباط مربع كاي "٢كا" بين جولات المباراة والجمال الخطئية والتمركز التنافسي لمبارزى سلاح سيف المبارزة (ن = ١٦ لاعب ، ١٤ مباراة)

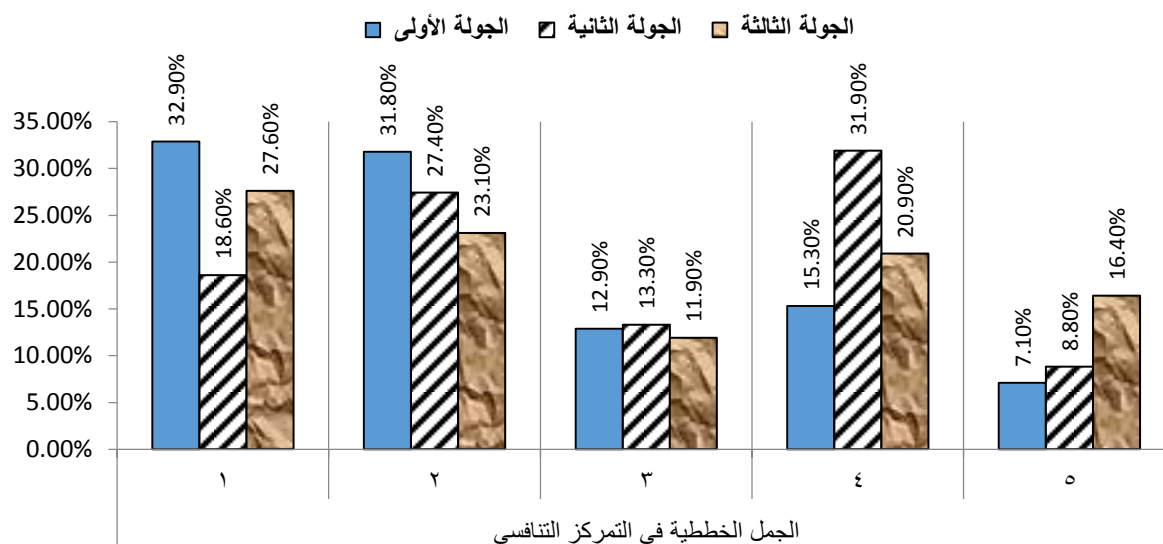
ارتباط مربع كاي "٢كا"	المجموع	التمركز التنافسي					الجمال الخطئية وجولات المباراة		
		٥	٤	٣	٢	١	العدد	النسبة %	الأولى
٧.٦٦	١١	٠	١	٢	٣	٥	العدد	%٤٥.٥	الأولى
	%٣.٣	%٠.٠	%٩.١	%١٨.٢	%٢٧.٣	النسبة %			
	٦	٠	٢	١	٢	١	العدد	%١٦.٧	الثانية
	%١.٨	%٠.٠	%٣٣.٣	%١٦.٧	%٣٣.٣	النسبة %			
	١٢	٢	٣	٢	٤	١	العدد	%٨.٣	الثالثة
	%٣.٦	%١٦.٧	%٢٥.٠	%١٦.٧	%٣٣.٣	النسبة %			
**٢٠.٦٨	٣٠	٤	٣	٢	٩	١٢	العدد	%٤٠.٠	الأولى
	%٩.٠	%١٣.٣	%١٠.٠	%٦.٧	%٣٠.٠	النسبة %			
	٤٢	٧	٢٠	١	٩	٥	العدد	%١١.٩	الثانية
	%١٢.٧	%١٦.٧	%٤٧.٦	%٢.٤	%٢١.٤	النسبة %			
	٥٧	١٣	١٤	٣	٧	٢٠	العدد	%٣٥.١	الثالثة
	%١٧.٢	%٢٢.٨	%٢٤.٦	%٥.٣	%١٢.٣	النسبة %			
٣.٠٩	٤٤	٢	٩	٧	١٥	١١	العدد	%٢٥.٠	الأولى
	%١٣.٣	%٤.٥	%٢٠.٥	%١٥.٩	%٣٤.١	النسبة %			
	٦٥	٣	١٤	١٣	٢٠	١٥	العدد	%٢٣.١	الثانية
	%١٩.٦	%٤.٦	%٢١.٥	%٢٠.٠	%٣٠.٨	النسبة %			
	٦٥	٧	١١	١١	٢٠	١٦	العدد	%٢٤.٦	الثالثة
	%١٩.٦	%١٠.٨	%١٦.٩	%١٦.٩	%٣٠.٨	النسبة %			
*١٦.٩٢	٨٥	٦	١٣	١١	٢٧	٢٨	العدد	%٣٢.٩	الأولى
	%٢٥.٦	%٧.١	%١٥.٣	%١٢.٩	%٣١.٨	النسبة %			
	١١٣	١٠	٣٦	١٥	٣١	٢١	العدد	%١٨.٦	الثانية
	%٣٤.٠	%٨.٨	%٣١.٩	%١٣.٣	%٢٧.٤	النسبة %			
	١٣٤	٢٢	٢٨	١٦	٣١	٣٧	العدد		الثالثة
							النسبة %		

النسبة %	النسبة %	النسبة %	النسبة %	النسبة %	النسبة %	النسبة %	
٤٠.٤%	١٦.٤%	٢٠.٩%	١١.٩%	٢٣.١%	٢٧.٦%		المجموع
٣٣٢	٣٨	٧٧	٤٢	٨٩	٨٦		العدد
١٠٠%	١١.٤%	٢٣.٢%	١٢.٧%	٢٦.٨%	٢٥.٩%		النسبة %

*معنوية "٢ا" الجدولية لدرجة الحرية (٨) عند مستوى ٠.٠٥ = ١٥.٥١ **ومستوى ٠.٠١ =

٢٠٠٩

يتضح من جدول (٥) وشكل (٤) وجود علاقة ارتباط ذات دلالة احصائية في قيمة معامل الارتباط "كا" بين جولات المباراة والجمال الخططية والتمركز التنافسي لمبارزي سلاح سيف المبارزة ، حيث جاءت الجولة الأولى بنسبة (٢٥.٦%) وتميزت بأعلى نسبة (٣٢.٩%) في المنطقة (١) ، والجولة الثانية بنسبة (٣٤%) وتميزت بأعلى نسبة (٣١.٩%) في المنطقة (٤) ، والجولة الثالثة بنسبة (٤٠.٤%) وتميزت بأعلى نسبة (٢٧.٦%) في المنطقة (١) لمبارزي سلاح سيف المبارزة .



شكل (٤) النسبة المئوية لجولات المباراة والجمال الخططية في التمركز التنافسي لمبارزي سلاح سيف المبارزة

و يتضح أيضاً من جدول (٥) وشكل (٤) أن الجمل الخططية لمهارات الهجوم المضاد جاءت الجولة الأولى بنسبة (١٣.٣ %) وتميزت بأعلى نسبة (٣٤.١ %) فى المنطقة (٢) ، والجولة الثانية بنسبة (١٩.٦ %) وتميزت بأعلى نسبة (٣٠.٨ %) فى المنطقة (٢) ، والجولة الثالثة بنسبة (١٩.٦ %) وتميزت بأعلى نسبة (٣٠.٨ %) فى المنطقة (٢) لمبارزى سلاح سيف المبارزة .

كما أن الجمل الخططية لمهارات الهجوم المضاد جاءت الجولة الأولى بنسبة (٩.٠ %) وتميزت بأعلى نسبة (٤٠.٠ %) فى المنطقة (١) ، والجولة الثانية بنسبة (١٢.٧ %) وتميزت بأعلى نسبة (٤٧.٦ %) فى المنطقة (٤) ، والجولة الثالثة بنسبة (١٧.٢ %) وتميزت بأعلى نسبة (٣٥.١ %) فى المنطقة (١) لمبارزى سلاح سيف المبارزة .

و الجمل الخططية لمهارات الدفاع والرد جاءت الجولة الأولى بنسبة (٣.٣ %) وتميزت بأعلى نسبة (٤٥.٥ %) فى المنطقة (١) ، والجولة الثانية بنسبة (١.٨ %) وتميزت بأعلى نسبة (٣٣.٣ %) فى المنطقة (٢ ، ٤) ، والجولة الثالثة بنسبة (٣.٦ %) وتميزت بأعلى نسبة (٣٣.٣ %) فى المنطقة (٢) لمبارزى سلاح سيف المبارزة .

ويوضح الباحث أن المبارز يجب أن يدرك أن هناك خطط لعب ثابتة طوال المباراة من خطط هجومية فقط أو دفاعية فقط أو الهجوم المضاد فقط .

وهناك خطط لعب تتغير من شوط الى آخر كمثال شوط هجوم وشوط آخر هجوم مضاد

وهناك أيضاً خطط لعب تحتوى على نوعين من طرق اللعب مثل (الهجوم والهجوم المضاد معاً) أو

(الهجوم والدفاع والرد) أو (الهجوم المضاد و الدفاع والرد)

وهناك خطط لعب تحتوى على الثلاث مهارات (الهجوم ، الهجوم المضاد ، الدفاع والرد)

وكل تلك الخطط تعتمد بشكل كبير ليس فقط على أداء المبارز المنافس ولكن أيضاً على زمن المباراة والشوط والشئ الأهم نتيجة المباراة .

كما يوضح الباحث أيضاً أن التايين فى خطط اللعب والتمركز التنافسى أثناء النزال تعتمد بشكل كبير على مستوى المبارز وخبراته المكتسبة من المنافسات المختلفة و كم المواقف التدريبية التى يستطيع المدرب توفيرها أثناء التدريبات .

ومن هنا يتحقق صحة الفرض الرابع للبحث " توجد علاقة ارتباط ذات دلالة احصائية بين جولات المباراة
والجمل الخططية فى التمرکز التنافسى لمبارزى سلاح سيف المبارزة ".

جدول (٦) دلالة ارتباط مربع كاي "كا" بين اللاعبين والجمل الخطية لمبارزى سلاح سيف
المبارزة (ن = ١٦ لاعب ، ١٤ مباراة)

ارتباط مربع كاي "كا"	المجموع	الجمل الخطية			اللاعبين		
		الهجوم المضاد	الهجوم	الدفاع والرد			
**٣١.٨٤	٤٠	٢٠	١٧	٣	العدد	CHOI Injeong	السيدات
	%٢٣.٣	%٥٠.٠	%٤٢.٥	%٧.٥	النسبة%		
	١٠	٦	٣	١	العدد	FIAMINGO Rossella	
	%٥.٨	%٦٠.٠	%٣٠.٠	%١٠.٠	النسبة%		
	٢٠	١٤	٣	٣	العدد	HOLMES Katharine	
	%١١.٦	%٧٠.٠	%١٥.٠	%١٥.٠	النسبة%		
	١٤	٤	٩	١	العدد	KUN Anna	
	%٨.١	%٢٨.٦	%٦٤.٣	%٧.١	النسبة%		
	١٢	٢	١٠	٠	العدد	KUUSK Kristina	
	%٧.٠	%١٦.٧	%٨٣.٣	%٠.٠	النسبة%		
	٤٤	٢٩	١٣	٢	العدد	MALLO Auriane	
	%٢٥.٦	%٦٥.٩	%٢٩.٥	%٤.٥	النسبة%		
	٧	١	٦	٠	العدد	REMBI Lauren	
	%٤.١	%١٤.٣	%٨٥.٧	%٠.٠	النسبة%		
٢٥	١٦	٦	٣	العدد	SONG Sera		
%١٤.٥	%٦٤.٠	%٢٤.٠	%١٢.٠	النسبة%			
١٧٢	٩٢	٦٧	١٣	العدد	المجموع		
%١٠٠	%٥٣.٥	%٣٩.٠	%٧.٦	النسبة%			
٢٣.٥٣	٤٦	٢٥	١٧	٤	العدد	BOREL Yannick	الرجال
	%٢٨.٨	%٥٤.٣	%٣٧.٠	%٨.٧	النسبة%		
	٨	٥	٢	١	العدد	DI VEROLI Davide	
	%٥.٠	%٦٢.٥	%٢٥.٠	%١٢.٥	النسبة%		
١٣	٤	٦	٣	العدد	ELKORD Houssam		

النسبة %	٢٣.١%	٤٦.٢%	٣٠.٨%	٨.١%	
العدد	٠	٨	١٣	٢١	FAVA Alex
النسبة %	٠.٠%	٣٨.١%	٦١.٩%	١٣.١%	
العدد	٣	٨	٣	١٤	HEINZER Max
النسبة %	٢١.٤%	٥٧.١%	٢١.٤%	٨.٨%	
العدد	٢	٨	١٧	٢٧	LOPEZ POURTIER
النسبة %	٧.٤%	٢٩.٦%	٦٣.٠%	١٦.٩%	
العدد	٣	٣	٢	٨	SANTARELLI Andrea
النسبة %	٣٧.٥%	٣٧.٥%	٢٥.٠%	٥.٠%	
العدد	٠	١٠	١٣	٢٣	SIKLOSI Gergely
النسبة %	٠.٠%	٤٣.٥%	٥٦.٥%	١٤.٤%	
العدد	١٦	٦٢	٨٢	١٦٠	المجموع
النسبة %	١٠.٠%	٣٨.٨%	٥١.٣%	١٠.٠%	

*معنوية "كا" الجدولية لدرجة الحرية (١٤) عند مستوى ٠.٠٥ = ٢٣.٦٨ *ومستوى ٠.٠١ = ٢٩.١٤

يتضح من جدول (٦) وشكل (٥) وجود علاقة ارتباط ذات دلالة احصائية في قيمة معامل الارتباط "كا" بين اللاعبين السيدات والجمال الخطية لمبارزى سلاح سيف المبارزة ، حيث جاءت السيدات بأعلى نسبة (٥٣.٥%) في الهجوم المضاد ثم الهجوم بنسبة (٣٩%) وتميزت اللاعبة (MALLO Auriane) بأعلى نسبة (٢٥.٦%) ثم اللاعبة (Injeong CHOI) بنسبة (٢٣.٣%) إعتد لاعبي كوريا وهما CHOI Injeong واللاعبة SONG Sera على مهارات الهجوم المضاد ثم مهارات الهجوم ثم مهارات الدفاع الرد في الجمال الخطية التي إستخدامها في بطولة الجائز الكبرى مصر ٢٠٢٢م والتي إعتمدت على طريقة لعب تشابهت مع طريقة لعب اللاعبة الإيطالية FIAMINGO Rossella و اللاعبة الفرنسية MALLO Auriane .

وتشابهت طريقة لعب اللاعبة الفرنسية REMBI Lauren مع طريقة لعب لاعبة أستونيا KUUSK Kristina حيث إعتدما اللاعتان على جمال خطية تمثلت في إستخدام مهارات الهجوم أولاً ثم الهجوم المضاد وإهمال مهارات الدفاع والرد .

بينما اختلفت الجمل الخططية للاعبة الأمريكية HOLMES Katharine حيث اُشتملت على مهارات الهجوم المضاد فى المقام الأول ثم تساوت نسب استخدام الجمل الخططية لمارت (الهجوم - الدفاع والرد) معاً .

و اختلفت الجمل الخططية للاعبة المجرية KUN Anna حيث اعتمدت الجمل الخططية للاعبة على مهارات الهجوم أولاً ثم مهارات الهجوم المضاد ثم مهارات الدفاع والرد .

بينما جاء الرجال بأعلى نسبة (٥١.٣%) فى الهجوم المضاد ثم الهجوم بنسبة (٣٨.٨%) وتميز اللاعب (Yannick BOREL) بأعلى نسبة (٢٨.٨%) ثم اللاعب (LOPEZ POURTIER) بنسبة (١٦.٩%) لمبارزى سلاح سيف المبارزة .

تشابهت الجمل الخططية المستخدمة من اللاعب الفرنسى Yannick BOREL واللاعب LOPEZ POURTIER واللاعب الإيطالى DI VEROLI Davide والذين اعتمدوا على الاستخدام المهارى لجمل الهجوم المضاد فى المقام الأول يليه الهجوم يلية الدفاع والرد .

و تشابهت الجمل الخططية المستخدمة من اللاعب الفرنسى FAVA Alex مع اللاعب المجرى SIKLOSI Gergely والذى اعتمدا على الاستخدام المهارى لجمل الهجوم المضاد فى المقام الأول يليه الهجوم يلية الهجوم و إهمال مهارات الدفاع والرد .

واختلفت طريقة لعب اللاعب المغربى ELKORD Houssam حيث اعتمد فى أداءه على مهارات الهجوم فى المقام الأول ثم الهجوم المضاد ثم الدفاع والرد .

كما اختلفت طريقة لعب اللاعب السويسرى HEINZER Max حيث اعتمد فى أداءه على مهارات الهجوم بنسبة كبيرة ثم تساوت نسب استخدام الهجوم المضاد و الدفاع والرد .

واعتمد اللاعب الإيطالى SANTARELLI Andrea فى جملة الخططية على مهارات الهجوم والدفاع والرد ثم مهارات الهجوم المضاد .

جدول (٧) دلالة ارتباط مربع كاي "٢ا" بين اللاعبين والتمركز التنافسي لمبارزى سلاح سيف المبارزة
(ن = ١٦ لاعب ، ١٤ مباراة)

ارتباط مربع كاي "٢ا"	المجموع	التمركز التنافسي					اللاعبين	
		٥	٤	٣	٢	١		
**١٥١.٦٨	٤٠	٥	١٣	٣	٩	١٠	العدد	CHOI Injeong
	%٢٣.٣	%١٢.٥	%٣٢.٥	%٧.٥	%٢٢.٥	%٢٥.٠	النسبة%	
	١٠	٣	٣	٠	٣	١	العدد	FIAMINGO Rossella
	%٥.٨	%٣٠.٠	%٣٠.٠	%٠.٠	%٣٠.٠	%١٠.٠	النسبة%	
	٢٠	١	١٠	٠	٤	٥	العدد	HOLMES Katharine
	%١١.٦	%٥.٠	%٥٠.٠	%٠.٠	%٢٠.٠	%٢٥.٠	النسبة%	
	١٤	٢	٩	٠	٠	٣	العدد	KUN Anna
	%٨.١	%١٤.٣	%٦٤.٣	%٠.٠	%٠.٠	%٢١.٤	النسبة%	
	١٢	١٠	١	٠	٠	١	العدد	KUUSK Kristina
	%٧.٠	%٨٣.٣	%٨.٣	%٠.٠	%٠.٠	%٨.٣	النسبة%	
	٤٤	٠	٥	٧	٢٢	١٠	العدد	MALLO Auriane
	%٢٥.٦	%٠.٠	%١١.٤	%١٥.٩	%٥٠.٠	%٢٢.٧	النسبة%	
	٧	٠	٣	٠	٠	٤	العدد	REMBI Lauren
	%٤.١	%٠.٠	%٤٢.٩	%٠.٠	%٠.٠	%٥٧.١	النسبة%	
٢٥	٠	٥	١٤	٢	٤	العدد	SONG Sera	
%١٤.٥	%٠.٠	%٢٠.٠	%٥٦.٠	%٨.٠	%١٦.٠	النسبة%		
١٧٢	٢١	٤٩	٢٤	٤٠	٣٨	العدد	المجموع	
%١٠.٠	%١٢.٢	%٢٨.٥	%١٤.٠	%٢٣.٣	%٢٢.١	النسبة%		
**٦١.١١	٤٦	١	٥	٦	١٦	١٨	العدد	BOREL Yannick
	%٢٨.٨	%٢.٢	%١٠.٩	%١٣.٠	%٣٤.٨	%٣٩.١	النسبة%	
	٨	٢	٣	٠	١	٢	العدد	DI VEROLI Davide
	%٥.٠	%٢٥.٠	%٣٧.٥	%٠.٠	%١٢.٥	%٢٥.٠	النسبة%	
١٣	٠	١	٠	٣	٩	العدد	ELKORD	

النسبة%	٦٩.٢%	٢٣.١%	٠.٠%	٧.٧%	٠.٠%	٨.١%	Houssam
العدد	٣	٣	٥	٦	٤	٢١	FAVA Alex
النسبة%	١٤.٣%	١٤.٣%	٢٣.٨%	٢٨.٦%	١٩.٠%	١٣.١%	
العدد	٢	٢	١	٣	٦	١٤	HEINZER Max
النسبة%	١٤.٣%	١٤.٣%	٧.١%	٢١.٤%	٤٢.٩%	٨.٨%	
العدد	٧	١٠	٤	٤	٢	٢٧	LOPEZ
النسبة%	٢٥.٩%	٣٧.٠%	١٤.٨%	١٤.٨%	٧.٤%	١٦.٩%	POURTIER
العدد	٣	١	٠	٢	٢	٨	SANTARELLI
النسبة%	٣٧.٥%	١٢.٥%	٠.٠%	٢٥.٠%	٢٥.٠%	٥.٠%	Andrea
العدد	٤	١٣	٢	٤	٠	٢٣	SIKLOSI
النسبة%	١٧.٤%	٥٦.٥%	٨.٧%	١٧.٤%	٠.٠%	١٤.٤%	Gergely
العدد	٤٨	٤٩	١٨	٢٨	١٧	١٦٠	المجموع
النسبة%	٣٠.٠%	٣٠.٦%	١١.٣%	١٧.٥%	١٠.٦%	١٠.٠%	

*معنوية "كا" الجدولية لدرجة الحرية (٢٨) عند مستوى ٠.٠٥ = ٤١.٣٤ ** ومستوى ٠.٠١ =

٤٨.٢٨

يتضح من جدول (٧) وجود علاقة ارتباط ذات دلالة احصائية في قيمة معامل الارتباط "كا" بين اللاعبين والتمركز التنافسي لمبارزى سلاح سيف المبارزة ، حيث جاءت السيدات بأعلى نسبة (٢٨.٥%) في المنطقة (٤) ثم المنطقة (٢) بنسبة (٢٣.٣%) ثم المنطقة (١) بنسبة (٢٢.١%) ثم المنطقة (٣) بنسبة (١٤.٠%) ثم المنطقة (٥) بنسبة (١٢.٢%) .

وكانت أكثر مناطق اللعب للاعبة Injeong CHOI هي المنطقة (٤) بنسبة (٣٢.٥%) واللاعبة HOLMES Katharine هي المنطقة (٢،٤،٥) بنسبة (٣٠.٠%) واللاعبة KUN Anna هي المنطقة (٤) بنسبة (٦٤.٣%) واللاعبة KUUSK Kristina هي المنطقة (٥) بنسبة (٨٣.٣%) واللاعبة MALLO Auriane هي المنطقة (٢) بنسبة (٥٠.٠%) واللاعبة REMBI Lauren هي المنطقة (١) بنسبة (٥٨.١%) واللاعبة SONG Sera هي المنطقة (٣) بنسبة (٥٦.٠%)

بينما جاءت نسبة الرجال بأعلى نسبة (٣٠.٦%) في المنطقة (٢) ثم المنطقة (١) بنسبة (٣٠.٠%) ثم المنطقة (٤) بنسبة (١٧.٥%) ثم المنطقة (٣) بنسبة (١١.٣%) ثم المنطقة (٥) بنسبة (١٠.٦%) . وكانت أكثر مناطق اللعب للاعب BOREL Yannick هي المنطقة (١) بنسبة (٣٩.١%) واللاعب DI VEROLI Davide هي المنطقة (٤) بنسبة (٣٧.٥%) واللاعب ELKORD Houssam هي المنطقة (١) بنسبة (٦٩.٢%) واللاعب FAVA Alex هي المنطقة (٤) بنسبة (٢٨.٦%) واللاعب HEINZER Max هي المنطقة (٥) بنسبة (٤٢.٩%) واللاعب LOPEZ POURTIER هي المنطقة (٢) بنسبة (٣٧.٠%) واللاعب SANTARELLI Andrea هي المنطقة (١) بنسبة (٣٧.٥%) واللاعب SIKLOSI Gergely هي المنطقة (٢) بنسبة (٥٦.٥%)

ان البدء في الهجوم يلزم القيام بتحليل شامل للموقف وتدبر نقاط القوة والضعف في الوضع والمسافة التي تفصل بين اللاعب وبين منافسه وقوة تصميمه وما هي الأساليب الهجومية التي يقوم بتنفيذها لإقتناص الفرصة . ويجب على اللاعب ان يحسن تقييم منافسه حتي يستطيع الهجوم عندما يكون المنافس غير جاهز لذلك ولا يتوقع منافسه ذلك (٩ : ١٠١) . ومن هنا يتحقق صحة الفرض الخامس للبحث " توجد علاقة ارتباط ذات دلالة احصائية بين اللاعبين والجمل الخططية في التمرکز التنافسي لمبارزى سلاح سيف المبارزة " .

الإستنتاجات والتوصيات :

أولاً: الإستنتاجات:

في ضوء أهداف البحث وفي حدود العينة المستخدمة ومن خلال المعالجات الإحصائية والنتائج التي تم الحصول عليها أمكن التوصل إلى الاستنتاجات التالية :

- توجد علاقة وثيقة دالة إحصائياً بين الجمل الخططية وبين التمرکز التنافسي لسلاح سيف المبارز في بطولة الجائزة الكبرى مصر ٢٠٢٢ م .
- يساعد التمرکز التنافسي في إختيار الجمل الخططية المناسبة أثناء المكسب أو الخسارة أو حتى في حالات التعادل .

ثانياً: التوصيات :

في ضوء أهداف البحث وفي حدود العينة المستخدمة ومن خلال المعالجات الإحصائية والنتائج التي تم الحصول عليها أمكن التوصل إلى التوصيات التالية :

- إجراء دراسات ماثبهاة على سلاحى الشيش والسيف لنفس المرحلة العمرية للبطولات المختلفة .
- إجراء دراسات ماثبهاة للمرحل السنية المختلفة للأسلحة الثلاثة .
- إجراء المدربين للتنوع فى الجمل الخططية لمبارزهم من خلال عرض المباريات وتحليلها وأيضاً خلق مواقف تدريبية لمبارزهم أثناء التدريب .
- تنوع التدريب على التمرکز التنافسي للمبارزين وربط كل مركز بواجب خططى ومهارى محدد للمبارزين أثناء التدريب .

المراجع :

أولاً : المراجع العربية :

- ١ أحمد عاطف مدكور (٢٠١٩ م) :
" تأثير إستخدام الجمل الخططية على فعالية أداء الهجوم المضاد للمبارزين تحت ١٧ سنة " رسالة دكتوراة غير منشورة كلية التربية الرياضية جامعة الاسكندرية
- ٢ أسامة عبد الرحمن على (٢٠٠١ م) :
تحليل الاداء الخططى الهجومي لبطولة كاس العالم بالقاهرة لسلاح الشيش رجال ٢٠٠١م المجلة العلمية للتربية البدنية والرياضية -- كلية التربية الرياضية للبنات -- جامعة الاسكندرية ، ٢٠٠١ م
استراتيجية الجمل الخططية والتكلمة ومساهماتها النسبية فى نتائج مباريات سلاح سيف المبارزة - أولمبياد الشباب سنغافورة - ٢٠١٠م المجلة الدولية للعلوم الرياضية - ٢٠١٠ م .
- ٣ السيد سامى صلاح الدين (٢٠١٠ م) :
العلاقات المتقاطعة لتنوع التمرکز التنافسى بالإنجاز الخططى للاعبى سلاح سيف المبارزة فى بطولة العالم للناشئين أيطاليا بحث منشور مجلة تطبيقات علوم الرياضة كلية التربية الرياضية بنين أبى قير ٢٠١٨
- ٤ السيد سامى ، محمود ياسين (٢٠٢١ م) :
دراسة تحليلية للجمل الخططية فى دورة الالعاب الاولمبية لندن ٢٠١٢ م كمؤشر لتقنين برنامج خططي للاعبى سلاح سيف المبارزة ، رسالة ماجستير - بحث غير منشور - كلية التربية الرياضية جامعة طنطا ٢٠١٤م .
- ٥ رغبة محمد عصمت غانم (٢٠١٤ م) :

٦ ريسان خريبط - أبو العلا عبد الفتاح :
التدريب الرياضي ، مركز الكتاب ، للنشر القاهرة ،
ط١ ، ٢٠١٦م.

٧ محمد فتوح غنيم (٢٠١٣ م) :
" الأساليب الخطئية وعلاقتها بمستوى الإنجاز لد
للاعبي سيف المبارزة بأولمبياد لندن ٢٠١٢م " :
سيناء لعلوم الرياضة - كلية التربية الرياضية جامعة
العريش

٨ هبة روى ابو المعاطى :
تأثير برنامج مقترح للاعداد الخططى على مستوى
الانجاز للاعب سلاح الشيش تحت ١٧ سنة ، رسالة
دكتوراة ، كلية التربية الرياضية ، جامعة طنطا ،
٢٠٠٥ .

ثانياً: المراجع الأجنبية :

9 Bruntti – Santi : The improvement of motor skills in fencing –
SDS – rivista . di , culture sportive Roma Jan
, Mar 1992 .

١٠ Rich Jackson : strategy definitions and meaning 2004

ثالثاً : مراجع الإنترنت :

١١ : https://www.fencing.net/622/zone-theory-physical-zones-on-the-fencing-piste/?fbclid=IwAR3eIAcaQnom_dY3_IJoz_cp5fcOfcrlZEqP3KAp-Njd8eXwP7rK1LYhoJU

" دراسة العلاقة بين الجمل الخططية والتمركز التنافسي لمبارزى سلاح سيف المبارزة "

* م. د. / أحمد عاطف مدكور *

يهدف البحث إلى دراسة العلاقة بين التمركز التنافسي والجمل الخططية ونتائج المباريات فى سلاح سيف المبارزة فى بطولة الجائزة الكبرى مصر ٢٠٢٢م ، إستخدم الباحث المنهج الوصفى المسحى ، وتمثلت عينة البحث فى عدد (١٦) مبارز من مبارزى سلاح سيف المبارزة الرجال و السيدات فى بطولة الجائزة الكبرى مصر ٢٠٢٢م مقسمين إلى (٨) متسابقات سيدات ، وعدد (٨) متسابقين رجال) المشاركين فى الأدوار (دور الثمانية ، دور الاربعة ، الدور النهائى) ، وبعدد (١٤) مباراة موزعة على عدد (٨) مباريات فى دور الثمانية وعدد (٤) مباريات فى دور الأربعة وعدد (٢) مباراة فى الدور النهائى لمبارزى سلاح سيف المبارزة (رجال - سيدات) .

وكانت أهم النتائج :-

- توجد علاقة وثيقة دالة إحصائيا بين الجمل الخططية وبين التمركز التنافسى لسلاح سيف المبارز فى بطولة الجائزة الكبرى مصر ٢٠٢٢م .
- يساعد التمركز التنافسى فى إختيار الجمل الخططية المناسبة أثناء المكسب أو الخسارة أو حتى فى حالات التعادل .

* مدرس بقسم تدريب المنزلات والرياضات الفردية - كلية التربية الرياضية للبنين - جامعة الإسكندرية.

Abstract

"Relationship study Between tactical sentences and the competitive positioning of epee fencing"

Ahmed Atef Madkour

The research aims to study the relationship between competitive positioning, tactical sentences and match results in epee fencing in the Grand Prix Egypt 2022 AD, the researcher used the descriptive survey method, and the research sample was represented in (16) epee fencers men and women in the Grand Prix Egypt 2022 AD, divided into (8) women's contestants, and (8) male contestants) participating in the roles (quarter-finals, round of four, final round), and (14) A match distributed over (8) matches in the quarter-finals, (4) matches in the round of four, and (2) matches in the final round men and women epee fencers

The most important results were: -

- There is a statistically significant close relationship between the tactical sentences and the competitive positioning of epee fencing in the Grand Prix Championship Egypt 2022.
- Competitive positioning helps in choosing the appropriate tactical sentences during a win, loss, or even in tie-breaks.