

## " عادات العقل وعلاقتها بالتحصيل الدراسي لمقرر مسابقات الميدان والمضمار لطالبات الفرقة الثانية بكلية التربية الرياضية للبنات "

دكتورة / أسماء عاطف سعيد

مدرس دكتور بقسم المناهج وطرق تدريس التربية الرياضية - كلية التربية الرياضية بنات - جامعة الإسكندرية

### - المقدمة ومشكلة البحث: Introduction research problem

شهد الفكر التربوي في السنوات الأخيرة تحولات تربوية وانتقادات كبيرة لطرائق التدريس التقليدية المتبعة في مراحل التعليم المختلفة ومن هذه التحولات الاهتمام بتنمية العادات العقلية للمتعلم حيث يرى (جابر عبد الحميد، ٢٠٠٣: ٨٢) أن العادات العقلية الضعيفة تؤدي عادة إلى تعلم ضعيف.

فمن هنا يعد الهدف الأساسي لعملية التعليم هو تمكين المتعلمين مواجهة التحديات التي تفرضها التغيرات التي يشهدها العالم اليوم، وذلك من خلال تعليمهم كيف يفكروا ويكتسبوا مهارات التفكير المتنوعة. فالقدرة علي تحليل المواقف واستخدام المعلومات والبيانات وجمع المعلومات وحل المشكلات بشكل علمي ومنطقي وبمهارة تمثل أمورا ضرورية ولازمة لمواجهة مشكلات الحياة بعقلانية (مجدى عزيز، ٢٠٠٥: ٣٩).

ولهذا اهتم التربويون بتقديم استراتيجيات تربوية لوضع المتعلم في بيئات فكرية بعيدة المدى وذلك من خلال التدريب على مهارات التفكير الأساسية وإجادتها بحيث يصبح من الممكن مواجهة مستويات التفكير العليا بصورة فعالة كي ينتج عنها عمليات ذهنية يستخدمها الفرد في تطوير نتاج ما أو صناعة قرار، مما يؤدي إلى تكوين العادات العقلية التي نسعى إليها (كوستا وكاليك، ٢٠٠٣: ١٤).

فيرى (جابر عبد الحميد، ٢٠٠٣: ٤٧٢) أن المشكلات التي يواجهها المتعلم ينبغي أن تجعل عادات العقل ضرورية وهذا الدور ينبغي أن ندرك أهميته ونتمسك به ونطوره .

ويؤكد على ذلك (وضى العتيبي، ٢٠١٣: ١٩٢) أنه يجب توظيف عادات العقل بأن يتمكن المتعلم من ربط المفاهيم الموجودة لديهم بحياتهم اليومية وتوسيع مداركهم الخاصة كما يمكنهم من تذكر المعلومات لسنوات طويلة.

ولابد من تنوع طرق وأساليب التعلم لأن الطلاب لا يتعلمون بطريقة واحدة ويوجد بينهم اختلافات متعددة سواء في قدراتهم واستعدادهم نحو التعلم وتؤثر على ما يفضلونه من طرق تعليم وتعلم ولمساعدة هؤلاء الطلاب على تحقيق أهداف المناهج والمقررات المخطط لها لابد من تنوع طرق التعلم بما يتفق مع خصائصهم ومهاراتهم العقلية (كوثر كوجك، ٢٠٠٨: ٦٢) وتؤكد دراسة ليسيت وآخرون (Lisette et al, 2019).

فترى الباحثة أنه من الضروري التوجه الى عادات العقل النشطة فإن الخطوة والإجراءات اللازمة لمساعدة الطلبة في تنمية عادات العقل المؤثرة تتطلب بالضرورة أن يتم تعزيزها بصورة مباشرة وصریحة.

لهذا بدأ الباحثون المعرفيون بالاهتمام بالاستراتيجيات التربوية لوضع المتعلم في بيئات فكرية بعيدة المدى وهذه الفلسفة التي تبنتها عادات العقل قوامها تعليم وتعلم أوسع وأكثر شمولا وذلك من خلال التدريب

على مهارات التفكير الأساسية والمركبة مما يؤدي بدوره إلى تكوين العادات العقلية التي نسعى إليها (يوسف قطامي واميمه عمرو، ٢٠٠٥: ١٥٤-١٥٥).

فان حضور العقل مع الفعل يحقق التدبر والتمعن والفهم والتأثر لانها مصحوبة باستراتيجيات ذهنية ومتغيرات معرفية وتوجهات تحدث تغيرات سلوكية ووظيفية (يوسف أبو المعاطي، ٢٠٠٤: ٣١٢).

فتتمية عادات العقل يساعد في تنظيم المخزون المعرفي للمتعلم وإدارة أفكاره بفاعلية حيث تعتبر القاعدة الأساسية لمهارات التفكير لأنها تساهم في حل المشكلات وصنع القرار، فلا بد أن تمارس عادات العقل من خلال العمليات المعرفية التي تساعد الفرد في حل المشكلات التي تواجهه ومن ثم زيادة تحصيله الدراس (Deneen, J, 2010: 33) (Costa, A. & Kallick, 2013: 14).

وترى الباحثة أن الاهتمام بالتحصيل الدراسي أصبح له فائدة وأهمية كبرى كونه يمثل العنصر الأساسي لعمليتي التعليم والتعلم حيث نرى الدور الهام له في حياة المتعلم في مختلف المراحل الدراسية ويظهر ذلك في كثير من الدراسات التي أجريت في ذلك وكذلك الدراسات والبحث في الاستراتيجيات التدريسية الحديثة التي تؤدي دورها لزيادة مستوى التحصيل حيث نرى الكثير من المتغيرات التي قد تؤثر على تحصيل المتعلم سواء الميول والاتجاهات وأيضا نرى اننا قد وجدنا متغيرات مهمة أخرى تؤدي لزيادة التحصيل الا وهى العادات العقلية التي يستخدمها المتعلم عن مواجهة المواقف التي تتطلب التفكير العميق.

وبالنظر لمسابقات الميدان والمضمار نرى أنها بفضل تقاليدها وشموليتها ورصيدها بالإضافة لما تنطوي عليه من مهارات وصفات واسعه في المجال حيث تعد الرياضة الأساسية المثالية وعصب الألعاب الاولمبية ومقياسا لتقدم الشعوب وحضارتها وأنها تدخل في جميع برامج ومناهج المدارس بمراحلها المختلفة وكذا الكليات على اختلاف تخصصاتها فهي تخلق في الفرد التكامل البدني والمهاري والنفسي والأخلاقي (حاجم شانى واخرون، ٢٠١٧: ٥).

فمن هنا أضافت الباحثة أن مسابقات الميدان والمضمار تعتبر حقلا مناسباً لتحقيق التعادل بين تنمية عادات العقل وفي نفس الوقت زيادة التحصيل الدراسي حيث أن الاهتمام بتطبيق العادات العقلية في الجانب النظري والتطبيقي بمسابقات الميدان والمضمار يعد من المتغيرات الهامة والاساسية التي يجب ان نضع اهتمامنا حول تطويرها لما لها من أهمية كبرى في تحسين تحصيل الطلاب بشكل خاص اذ انها تساهم بشكل مباشر أو غير مباشر في عملية التعلم ومن هنا تأتي مشكلة البحث حول ما هي العلاقة بين كلا من عادات العقل والتحصيل الدراسي لمقرر مسابقات الميدان والمضمار (النظري - التطبيقي).

#### - هدف البحث: Research goal

#### يهدف البحث إلى التعرف على:

- ١- مستوى عادات العقل لدى طالبات الفرقة الثانية بكلية التربية الرياضية للبنات - جامعة الإسكندرية.
- ٢- مستوى التحصيل الدراسي (النظري -التطبيقي) لمقرر مسابقات الميدان والمضمار لدى طالبات الفرقة الثانية بكلية التربية الرياضية للبنات - جامعة الإسكندرية.
- ٣- التعرف على العلاقة بين عادات العقل والتحصيل الدراسي (النظري - التطبيقي) لمقرر مسابقات الميدان والمضمار لدى طالبات الفرقة الثانية بكلية التربية الرياضية للبنات - جامعة الإسكندرية.

٤- التعرف على نسب مساهمة عادات العقل في التحصيل الدراسي (النظري - التطبيقي) لمقرر مسابقات الميدان والمضمار لدى طالبات الفرقة الثانية بكلية التربية الرياضية للبنات - جامعة الإسكندرية.

#### - تساؤلات البحث: Research questions

- ١- ما هو مستوى عادات العقل لدى طالبات الفرقة الثانية بكلية التربية الرياضية للبنات جامعته الإسكندرية؟
- ٢- ما هو مستوى التحصيل الدراسي (العملي - النظري) لدى طالبات الفرقة الثانية بكلية التربية الرياضية للبنات جامعة الإسكندرية في مقرر مسابقات الميدان والمضمار؟
- ٣- هل توجد علاقة ارتباط معنوية بين عادات العقل وبين التحصيل الدراسي (العملي - النظري) الخاص بمقرر مسابقات الميدان والمضمار لدى طالبات الفرقة الثانية بكلية التربية الرياضية للبنات جامعة الإسكندرية؟
- ٤- ما هي نسب مساهمة عادات العقل في التحصيل الدراسي (النظري - التطبيقي) لمقرر مسابقات الميدان والمضمار لدى طالبات الفرقة الثانية بكلية التربية الرياضية للبنات جامعته الإسكندرية؟

#### - مصطلحات البحث: Search terms

\* العادات العقلية :

عرفتها الباحثة (إجرائياً) بأنها: "هي العادات السلوكية التي تنتج من خلال قدرة طالبة الفرقة الثانية بكلية التربية الرياضية للبنات على التفكير في المواقف المختلفة وذلك من خلال فهمه للعناصر المكونة للموقف التعليمي ويتم اتخاذ القرارات التي توصله إلى الهدف المنشود".

#### - إجراءات البحث: Methodological procedures for the research

- \* منهج البحث: استخدمت الباحثة المنهج الوصفي بالأسلوب المسحي.
- \* مجالات البحث: تشتمل المجالات على :-
  - المجال المكاني: كلية التربية الرياضية للبنات - جامعة الإسكندرية .
  - المجال الزمني: يعين بالمدة التي قضتها الباحثة في إجراء الدراسة الوصفية للعام الجامعي ٢٠٢٠/٢٠٢١.
- \* مجتمع البحث: إشمتمل مجتمع البحث على طالبات الفرقة الثانية بكلية التربية الرياضية - جامعة الإسكندرية للفصل الدراسي الثاني للعام ٢٠٢٠/٢٠٢١ م والبالغ عددهن (٦٠٥) طالبة.
- \* توصيف عينة البحث: اشتملت عينة البحث على (١٨٤) طالبة تم اختيارهن بالطريقة العمدية من بين طالبات الفرقة الثانية يمثلون نسبة (٣٠.٤١%) من حجم مجتمع البحث، اجريت الدراسة الاستطلاعية على (٢٩) طالبة واجريت الدراسة الاساسية على (١٥٥) طالبة وجدول (١) يوضح التوصيف الإحصائي لبيانات عينة البحث الكلية قبل تطبيق المقياس.

جدول (١) التوصيف الإحصائي لبيانات عينة البحث الكلية  
في المتغيرات الأولية الأساسية قبل التجربة  
ن = ١٨٤

الدلالات الإحصائية للتوصيف					المتغيرات
المتوسط الحسابي	الوسيط	الانحراف المعياري	معامل التقلطح	معامل الالتواء	
٢٠.٥٢	٢٠	٠.٩٢	٠.٩٣-	٠.١٩	السن سنة
١٦٧.٧٥	١٦٨	٣.٦٧	١.٠٠-	٠.٢١	الطول سم
٦٣.٨٦	٦٤	٥.٠٠	٠.٢٢-	٠.١٧	الوزن كجم

يتضح من جدول (١) والخاص بتجانس بيانات عينة البحث الكلية في القياسات الأولية الأساسية قبل التجربة ، أن معاملات الالتواء تتراوح ما بين (٠.١٧ إلى ٠.٢١) مما يدل على أن القياسات المستخلصة قريبة من الاعتدالية حيث أن قيم معامل الالتواء الإعتدالية تتراوح ما بين  $\pm ٠.٣$  وتقترب جدا من الصفر كما بلغ معامل التقلطح ما بين (-١.٠٠ الى -٠.٢٢) وهذا يعني ان تذبذب المنحنى الاعتدالي يعتبر مقبولا وفي المتوسط وليس متذبذبا لاعلى ولا لاسفل مما يؤكد تجانس أفراد عينة البحث الكلية في المتغيرات الأولية قبل التجربة.

#### - شروط اختيار العينة :

- ان تكون الطالبة مستجدة في الفرقة الثانية
- ان تكون الطالبة غير ممارسة لمسابقات الميدان والمضمار (لاعبة)
- ان تكون الطالبة منتظمة في الحضور
- ان تكون الطالبة ناجحة في مقرر مسابقات الميدان والمضمار الفرقة الاولى
- ان تكون الطالبة غير مصابة او تعاني من امراض مزمنة.

#### - أداة البحث:

- مقياس عادات العقل ملحق (١): بعد إطلاع الباحثة على الدراسات السابقة المتعلقة بمشكلة البحث والاطلاع على العديد من المقاييس النفسية العربية والأجنبية خاصة مقياس عادات العقل كدراسة (عبد الله القحطاني، ٢٠١٧)، (محمود محمد شبيب، ٢٠٠٨)، (Cost & Kallick, 2003) ، قد تبنت الباحثة مقياس عادات العقل للباحث (عبد العزيز السيد الشخص، ٢٠١٥) وذلك لاشتماله على العادات العقلية التي تشير إليها الباحثة داخل البحث، حيث يهدف الى قياس عادات العقل الستة عشر في ضوء نظرية كوستا وكاليك وتم القيام بإجراء الخصائص السيكومترية لهذا المقياس من خلال تطبيقه على عينة استطلاعية ليتم تطبيقه على العينة الفعلية المستهدفة.

- مكونات المقياس: يتكون المقياس من (١٦٠) عبارته مقسمة لست عشرة عادة عقلية، بواقع (١٠) عبارات لكل عادة.

- طريقة التصحيح: تم وضع ميزان تقدير رباعي (يحدث دائما - يحدث غالبا- يحدث أحيانا - لا يحدث ابدا) بحيث تكون الاستجابة لكل عبارة على النحو التالي " يحدث دائما (أربع درجات)، يحدث غالبا (ثلاث درجات)، يحدث أحيانا (درجتان)، لا يحدث ابدا (درجة واحدة).

- المعاملات العلمية لمقياس لعادات العقل:-

أولاً: الصدق: تم حساب الصدق باستخدام طريقة الاتساق الداخلي عن طريق حساب معاملات الارتباط بين درجة العبارة والمجموع الكلي للعادة ملحق (٢) وتم حساب الصدق بين درجة العادة والدرجة الكلية للمقياس ما يوضح جدول (٢).

جدول (٢) معامل الاتساق الداخلي (معامل ارتباط البعد مع المجموع الكلي للمقياس) لأبعاد مقياس عادات العقل لطالبات الفرقة الثانية بالكلية  
ن = ٢٩

معامل الاتساق الداخلي	الأبعاد	
**٠.٧٥٥	المثابرة	البعد الأول
**٠.٦٩٠	إدارة الاندفاعية	البعد الثاني
**٠.٦٧١	مرونة التفكير	البعد الثالث
**٠.٦٤٣	الاستماع للآخرين بتفهم وتعاطف	البعد الرابع
**٠.٧٣٩	التفكير في التفكير /التفكير ماراء المعرفي	البعد الخامس
**٠.٦٦٤	طرح الأسئلة واثارة المشكلات	البعد السادس
**٠.٨٠٥	الكفاح من أجل الدقة	البعد السابع
**٠.٦٦٦	تطبيق معارف سابقة على مواقف جديدة	البعد الثامن
**٠.٨١٠	التفكير والتواصل بوضوح ودقة	البعد التاسع
**٠.٧٣٦	الشغف والرغبة في التعلم	البعد العاشر
**٠.٦٦٥	جمع البيانات باستخدام جميع الحواس	البعد الحادي عشر
**٠.٧٢٥	التصور والتخيل والابتكار	البعد الثاني عشر
**٠.٨٠٢	الاقدام على مخاطر مسؤوله	البعد الثالث عشر
**٠.٦٤٩	التحلي بروح الدعاية	البعد الرابع عشر
**٠.٦٧١	التفكير التبادلي	البعد الخامس عشر
**٠.٧٥٧	الاستعداد للتعلم المستمر	البعد السادس عشر

\*\* معنوى عند مستوى ٠.٠١ = ٠.٤٦٣ \* معنوى عند مستوى ٠.٠٥ = ٠.٣٦١

يتضح من جدول (٢) والخاص بمعامل الاتساق الداخلي (معامل ارتباط البعد مع المجموع الكلي للمقياس) لأبعاد مقياس عادات العقل لطالبات الفرقة الثانية بالكلية ، ارتفاع قيم معامل الاتساق الداخلي لأبعاد مقياس عادات العقل لطالبات الفرقة الثانية بالكلية والتي تراوحت ما بين (٠.٦٤٣ إلى ٠.٨١٠) وهذه القيم معنوية عند مستوى ٠.٠١ مما يشير إلى صدق لأبعاد مقياس عادات العقل لطالبات الفرقة الثانية بالكلية ، وان الأبعاد تتسم بالصدق الذاتي وترتبط بالمجموع الكلي للمقياس ولذا في تجتمع لتقيس ما يقيسه المقياس لذا فالأبعاد تتسم بالصدق.

ثانياً: الثبات: تم حساب الثبات باستخدام معامل ألفا لكرونباخ لأبعاد مقياس عادات العقل لطالبات الفرقة الثانية بالكلية

جدول (٣) معامل ألفا لكرونباخ لأبعاد مقياس عادات العقل لطالبات الفرقة الثانية بالكلية ن = ١٦

ثبات ألفا لكرونباخ		الأبعاد	
للمقياس ككل	للأبعاد		
٠.٨٢٧	٠.٧٤١	المثابرة	البعد الاول
	٠.٧٥٢	إدارة الاندفاعية	البعد الثاني
	٠.٧٤٩	مرونة التفكير	البعد الثالث
	٠.٧٣٩	الاستماع للآخرين بتفهم وتعاطف	البعد الرابع
	٠.٧٣٣	التفكير في التفكير /التفكير ماراء المعرفي	البعد الخامس
	٠.٧٦٦	طرح الأسئلة واثارة المشكلات	البعد السادس
	٠.٧٧٩	الكفاح من أجل الدقة	البعد السابع
	٠.٧٦٤	تطبيق معارف سابقة على مواقف جديدة	البعد الثامن
	٠.٧٧٧	التفكير والتواصل بوضوح ودقة	البعد التاسع
	٠.٧٤٣	الشغف والرغبة في التعلم	البعد العاشر
	٠.٧٥٦	جمع البيانات باستخدام جميع الحواس	البعد الحادي عشر
	٠.٧٢٥	التصور والتخيل والابتكار	البعد الثاني عشر
	٠.٧٦١	الاقدام على مخاطر مسؤولة	البعد الثالث عشر
	٠.٧٤٤	التحلي بروح الدعابة	البعد الرابع عشر
	٠.٧٦٨	التفكير التبادلي	البعد الخامس عشر
	٠.٧٥٦	الاستعداد للتعلم المستمر	البعد السادس عشر

يتضح من جدول (٣) والخاص بمعامل ألفا لكرونباخ لأبعاد مقياس عادات العقل لطالبات الفرقة الثانية بالكلية ، ارتفاع قيم معامل ألفا لكرونباخ للأبعاد الى ما بين (٠.٧٢٥ إلى ٠.٧٧٩) وهذه القيم أكبر من ٠.٧٠٠ مما يؤكد على أن العبارات في كل بعد تتجانس فيما بينها وتتسم بالثبات وأنها متكاملة تسهم في بناء البعد كما بلغت قيم معامل ألفا للمقياس (٠.٨٢٧) وهذه القيمة اكبر من قيم معامل ألفا للعبارات وأن أي حذف أو إضافة لاي من هذه العبارات من الممكن أن يؤثر سلبياً في بناء الأبعاد والمقياس.

- الدراسة الاستطلاعية: قامت الباحثة بعمل دراسة استطلاعية هدفت لحساب ثبات المقياس وقد تم تطبيق المقياس على عينة عشوائية من داخل مجتمع البحث وخارج عينة البحث الأساسية حيث بلغ قوامها (٢٩) طالبة، ثم اعيد تطبيق المقياس بعد (من ٥ الى ٧ ايام) على نفس العينة و تم حساب معامل الثبات بين نتائج التطبيق وذلك في الفترة من الى كما هو موضح بجدول (٤) التالي:

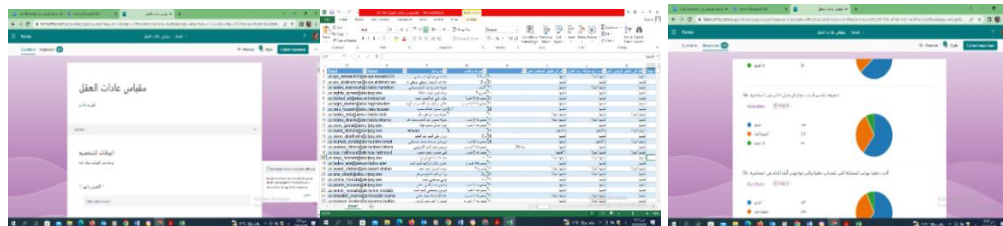
جدول (٤) الفروق بين التطبيق الأول والتطبيق الثاني لإيجاد ثبات ابعاد ومجموع مقياس عادات العقل لطالبات الفرقة الثانية بالكلية  
ن = ٢٩

معامل الثبات	قيمة ت	الفرق بين المتوسطين		التطبيق الثاني		التطبيق الأول		الدلالات الإحصائية	الابعاد
		ع±	س	ع±	س	ع±	س		
٠.٩١٢	١.٠٣	٨.١١	١.٥٥	٥.٢٢	٢١.٦٢	٥.٤٦	٢٣.١٧	المثابرة	البعد الأول
٠.٩٣١	٠.٦٣	٥.٨٥	٠.٦٩	٣.٧٩	٢٧.٤٥	٤.١٩	٢٦.٧٦	إدارة الاندفاعية	البعد الثاني
٠.٨٩١	٠.٥٤	٦.٥٠	٠.٦٦	٥.٢٢	٢٦.٥٢	٥.٠٩	٢٥.٨٦	مرونة التفكير	البعد الثالث
٠.٨٧٤	٠.٢٩	٣.٨٥	٠.٢١	٢.٠٤	٢٦.٦٢	٢.٨٣	٢٦.٨٣	الاستماع للآخرين بتفهم وتعاطف	البعد الرابع
٠.٨٩٠	٠.٢٢	٦.٠١	٠.٢٤	٤.٩١	٢٨.٠٠	٥.٢٩	٢٨.٢٤	التفكير في التفكير /التفكير ماراء المعرفي	البعد الخامس
٠.٩١٤	٠.٠٧	٧.٨١	٠.١٠	٤.٥٨	٢٣.١٧	٥.٧٠	٢٣.٢٨	طرح الأسئلة واثارة المشكلات	البعد السادس
٠.٨٩٦	٠.٦٩	٥.٦٥	٠.٧٢	٤.٤٤	٢٦.٢١	٤.١٧	٢٦.٩٣	الكفاح من أجل الدقة	البعد السابع
٠.٩٣٧	٠.٣٤	٥.٤٩	٠.٣٤	٥.٠٧	٢٦.٢١	٥.١٩	٢٦.٥٥	تطبيق معارف سابقة على مواقف جديدة	البعد الثامن
٠.٨٧٢	٠.٢٩	٤.٤٤	٠.٢٤	٢.٩٦	٢٧.١٠	٢.٨٤	٢٦.٨٦	التفكير والتواصل بوضوح ودقة	البعد التاسع
٠.٨٧٠	٠.٤٣	٦.٠٥	٠.٤٨	٤.٧٥	٢٨.٣٤	٥.٢٧	٢٧.٨٦	الشغف والرغبة في التعلم	البعد العاشر
٠.٨٧١	١.١٢	٧.٩٣	١.٦٦	٦.٨٩	٢٢.٦٢	٦.٢٣	٢٤.٢٨	جمع البيانات باستخدام جميع الحواس	البعد الحادي عشر
٠.٨٩١	٠.٨٧	٣.٦٢	٠.٥٩	٢.٢٣	٢٥.٥٥	٢.٢٦	٢٤.٩٧	التصور والتخيل والابتكار	البعد الثاني عشر
٠.٨٨٣	٠.٨٩	٥.٤٥	٠.٩٠	٣.٤٦	٢٧.٩٧	٣.٩٢	٢٧.٠٧	الاقدام على مخاطر مسووله	البعد الثالث عشر
٠.٩٢٢	١.٤٠	٥.٨٣	١.٥٢	٣.٦٥	٢٧.٦٩	٣.٧٢	٢٩.٢١	التحلي بروح الدعاية	البعد الرابع عشر
٠.٨٨٨	١.٣٥	٦.٢٠	١.٥٥	٤.٩٣	٢٨.٢٨	٤.٨١	٢٩.٨٣	التفكير التبادلي	البعد الخامس عشر
٠.٩٠٢	٠.٠٥	٧.٦٦	٠.٠٧	٥.٨٠	٢٤.٧٦	٥.٥٢	٢٤.٨٣	الاستعداد للتعلم المستمر	البعد السادس عشر
٠.٩١١	٠.٧٨	٣٠.٣٥	٤.٤١	٢٥.٩٠	٤١٨.١٠	٢٤.٢٤	٤٢٢.٥٢	المجموع الكلي للمقياس	

\*معنوي عند مستوى ٠.٠٥ = ٢.٠٥

يتضح من جدول (٤) والخاص بدلالة الفروق بين التطبيق الأول والتطبيق الثاني ومعامل الارتباط بين التطبيقين لإيجاد ثبات ابعاد ومجموع مقياس عادات العقل لطالبات الفرقة الثانية بالكلية ، عدم وجود فروق معنوية بين التطبيق الأول والتطبيق الثاني. حيث بلغت قيمة ت المحسوبة ما بين (٠.٠٥ إلى ١.٤٠) وهذه القيم غير معنوية عند مستوى ٠.٠٥. كما بلغ معامل الثبات ما بين (٠.٨٧١ إلى ٠.٩٣٧) مما يؤكد إن ابعاد ومجموع مقياس عادات العقل لطالبات الفرقة الثانية بالكلية، تتسم بالثبات وأنها تعطي نفس النتائج إذا أعيد تطبيقها مرة أخرى على نفس العينة وفي نفس الظروف.

- الدراسة الأساسية: قامت الباحثة بتصميم فورم بالميل الجامعي خلال برنامج ميكروسوفت تيم لسهولة تطبيق المقياس واخذ التغذية الراجعة الفورية من التطبيق وذلك بعد الانتهاء من امتحاناتهن، حيث تم توضيح تعليمات الاختبار وأن يتوخوا الدقة أثناء الإجابة لأنها تعكس شخصية كل منهن، وقد قامت الباحثة بالرجوع إلى كمنترول الفرقة الثانية بكلية التربية الرياضية للبنات جامعة الإسكندرية وذلك للحصول على درجة الطالبات لكلا من الاختبار التطبيقي والشفهي.





- المعالجات الإحصائية: المتوسط الحسابي - الانحراف المعياري - النسبة المئوية - معامل الارتباط المتعدد، معامل الانحدار الخطي - معامل الإتساق الداخلي - معامل ألفا لكرونباخ، اختبار (ف) الفروق.

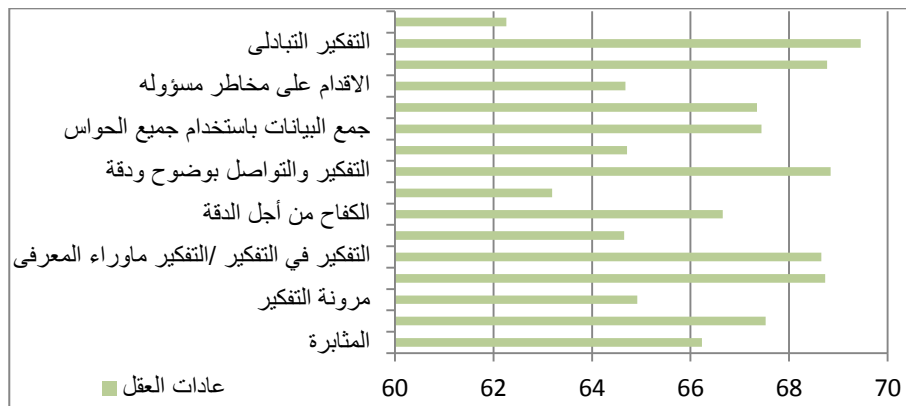
### - مناقشة النتائج وتفسيرها: Discussion and interpretation of results

أولاً: عرض نتائج التساؤل الاول والذي ينص على :-

"ما هو مستوى عادات العقل لدى طالبات الفرقة الثانية بكلية التربية الرياضية للبنات جامعة الإسكندرية؟"

جدول (٥) التوصيف الإحصائي لبيانات عينة البحث الأساسية في ابعاد مقياس عادات العقل لدى طالبات الفرقة الثانية بكلية التربية الرياضية للبنات جامعة الإسكندرية  
ن = ١٥٥

الترتيب	نسبة امتلاك العادة العقلية %	الدرجة العظمى	الدلالات الإحصائية للتوصيف					الدلالات الإحصائية
			معامل الالتواء	معامل التفلطح	الانحراف المعياري	الوسيط	المتوسط الحسابي	
١٠	%٦٦.٢٣	٤٠	٠.٠٨	٠.٦٩-	٥.٣٧	٢٦	٢٦.٤٩	المثابرة
٦	%٦٧.٥٢	٤٠	٠.٤٦	٠.٤٤-	٤.٣٨	٢٦	٢٧.٠١	إدارة الاندفاعية
١١	%٦٤.٩٢	٤٠	٠.١١	٠.٥٥-	٥.٠٣	٢٥	٢٥.٩٧	مرونة التفكير
٤	%٦٨.٧٣	٤٠	٠.١٤-	١.٠١-	٥.٨٦	٢٧	٢٧.٤٩	الاستماع للآخرين بفهم وتعاطف
٥	%٦٨.٦٥	٤٠	٠.٢٢-	١.٠٢-	٦.٢٦	٢٨	٢٧.٤٦	التفكير في التفكير /التفكير ماراء المعرفي
١٤	%٦٤.٦٥	٤٠	٠.٠١	٠.٩٨-	٥.٤٨	٢٥	٢٥.٨٦	طرح الأسئلة واثارة المشكلات
٩	%٦٦.٦٥	٤٠	٠.٥٣	٠.٣٢-	٣.٩٦	٢٦	٢٦.٦٦	الكفاح من أجل الدقة
١٥	%٦٣.١٩	٤٠	٠.٣٤	٠.٢٣-	٤.٧٥	٢٥	٢٥.٢٨	تطبيق معارف سابقة على مواقف جديدة
٢	%٦٨.٨٤	٤٠	٠.٢٩	٠.٧٢-	٤.٢٣	٢٧	٢٧.٥٤	التفكير والتواصل بوضوح ودقة
١٢	%٦٤.٧١	٤٠	٠.٠٠	١.١٧-	٦.٥٦	٢٥	٢٥.٨٨	الشغف والرغبة في التعلم
٧	%٦٧.٤٤	٤٠	٠.٠٠	٠.٦٤-	٥.٠٧	٢٦	٢٦.٩٧	جمع البيانات باستخدام جميع الحواس
٨	%٦٧.٣٥	٤٠	٠.٤٢	٠.٥٥-	٤.٦٤	٢٦	٢٦.٩٤	التصور والتخيل والابتكار
١٣	%٦٤.٦٨	٤٠	٠.٠٢	٠.٦٥-	٥.٣٤	٢٥	٢٥.٨٧	الاقدام على مخاطر مسؤولة
٣	%٦٨.٧٧	٤٠	٠.٢٥-	١.٠٥-	٦.٢٨	٢٨	٢٧.٥١	التحلي بروح الدعابة
١	%٦٩.٤٥	٤٠	٠.٢٦-	٠.٩٢-	٦.٢٠	٢٨	٢٧.٧٨	التفكير التبادلي
١٦	%٦٢.٢٦	٤٠	٠.٣٢	٠.٤٦-	٥.٢٤	٢٥	٢٤.٩٠	الاستعداد للتعلم المستمر
	%٦٦.٥٠	٦٤٠	٠.١٠	١.١٦-	٦٩.٤٦	٤١٨	٤٢٥.٦١	المجموع الكلي للمقياس





شكل (١) نسبة امتلاك طالبات الفرقة الثانية بكلية التربية الرياضية للبنات جامعة الاسكندرية لعادات العقل

يتضح من جدول (٥) والشكل البياني (١) والخاص بتجانس بيانات عينة البحث الأساسية في ابعاد مقياس عادات العقل لدى طالبات الفرقة الثانية بكلية التربية الرياضية للبنات جامعة الاسكندرية، أن معاملات الالتواء تتراوح ما بين (-٠.٢٦ إلى ٠.٤٦) مما يدل على أن القياسات المستخلصة قريبة من الاعتدالية حيث أن قيم معامل الالتواء الاعتدالية تتراوح ما بين  $\pm ٠.٣$ . وتقترب جدا من الصفر. كما بلغ معامل التقلطح ما بين (-١.١٧ إلى ٠.٢٣). وهذا يعنى ان تذبذب المنحنى الاعتدالي يعتبر مقبولا وفى المتوسط وليس متذبذبا لأعلى ولا لا سفلا مما يؤكد تجانس أفراد عينة البحث الأساسية في ابعاد مقياس عادات العقل لدى طالبات الفرقة الثانية بكلية التربية الرياضية للبنات جامعة الاسكندرية. كما يتضح من الجدول ان هناك تفاوت طفيف في نسبة امتلاك الطالبات لعادات العقل، حيث بلغت نسبة امتلاك الطالبات لعادات العقل ما بين (٦٢.٢٦% الى ٦٩.٤٥%) واحتلت (التفكير التبادلي) اعلى نسبة واحتلت (الاستعداد للتعلم المستمر) اقل نسبة وجاء ترتيب العادات العقلية كما يلي:

١- التفكير التبادلي	٢- التفكير والتواصل بوضوح ودقة	٣- التحلي بروح الدعابة	٤- الاستماع للآخرين بتفهم وتعاطف
٥- التفكير في التفكير /التفكير ما راء المعرفي	٦- إدارة الاندفاعية	٧- جمع البيانات باستخدام جميع الحواس	٨- التصور والتخيل والابتكار
٩- الكفاح من أجل الدقة	١٠- المثابرة	١١- مرونة التفكير	١٢- الشغف والرغبة في التعلم
١٣- الاقدام على مخاطر مسؤوله	١٤- طرح الأسئلة واثارة المشكلات	١٥- تطبيق معارف سابقة على مواقف جديدة	١٦- الاستعداد للتعلم المستمر

وتعزى الباحثة نسبة إمتلاك الطالبات لعادات العقل نسبة متوسطة و يعود ذلك لقلة فرص تطبيق ما تعلمته الطالبات في مواقف جديدة وعدم وجود أساليب تمكن المعلم تتبع أداء الطالبات لمعرفة مدى قدراتهم على توظيف ما تعلموه في مواقف حياتيه حيث يتضح من ذلك ضرورة دراسة المستوى الفعلي لتطبيق عادات العقل للعمل على تمهيتها بإتباع أفضل الأساليب التدريسية التي تعتمد على الدماغ حتى يتسنى لهن القدرة على التفكير المنظم وشارك عادات العقل وذلك يتوافق مع نتائج الكثير من الأبحاث كدراسة (رشا محمد عبد السلام، ٢٠٢١) ودراسة (هاجر عبدالله، ٢٠٢٠) ودراسة (ناصر الشهباني، ٢٠١٧) ودراسة (عبد الله بن صالح القحطاني، ٢٠١٧) ودراسة (عزو عفانة ونسرین حمش، ٢٠١٢) التي هدفت لمعرفة مستوى ممارسة عادات العقل في عملية التدريس.

ويشير كوستا (Costa,2001:13)، روبرت مارزانو (Marzano,2000:179) إلى أن العادات العقلية نمط من السلوكيات الذكية حيث يقوم المتعلم الى انتاج المعرفة وليس بالضرورة استذكارها دون تفهم وإدراك معناها ويؤكد ذلك (Wieersema&Licklider2009) على أن التعلم يحدث أولا لدى الفرد في العقل عبر ممارسات عادات عقلية معينة لتسهيل التعلم.

وترى الباحثة أن الترتيب لعادات العقل لطالبات الفرقة الثانية قد يختلف تبعا لاستخدام مختلف الأساليب وطرق توصيل المعلومات المستخدمة لمقرر مسابقات الميدان والمضمار حيث التنوع في استخدام البرامج التدريسية المختلفة لمسابقات الميدان والمضمار وأيضا تشجيع المتعلمين على العمل والتعلم وتنظيم

خبراتهم يؤدي بدوره لتطوير عادات العقل ويؤكد ذلك دراسة (أميمة عمور، ٢٠٠٥) التي أظهرت فعالية البرنامج التدريبي القائم على عادات العقل.

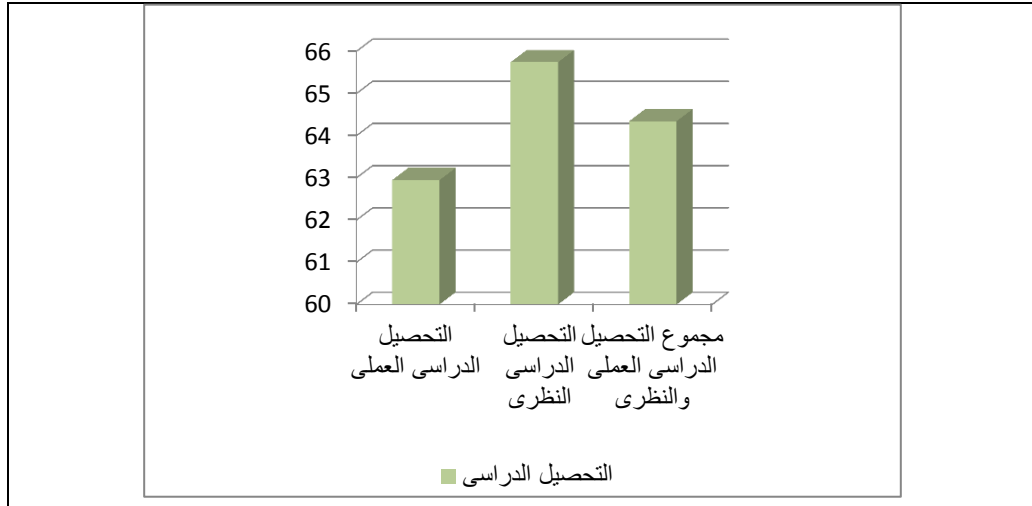
وبذلك يتحقق صحة التساؤل الأول والذي ينص على " ما هو مستوى عادات العقل لدى طالبات الفرقة الثانية بكلية التربية الرياضية للبنات جامعة الإسكندرية؟"

ثانيا: عرض نتائج التساؤل الثاني والذي ينص على:-

"ما هو مستوى التحصيل الدراسي (العملي - النظري) لدى طالبات الفرقة الثانية بكلية التربية الرياضية للبنات جامعة الإسكندرية في مقرر مسابقات الميدان والمضمار؟"

جدول (٦) التوصيف الإحصائي لبيانات عينة البحث الأساسية في التحصيل الدراسي (العملي-النظري) لدى طالبات الفرقة الثانية بكلية التربية الرياضية للبنات جامعة الإسكندرية في مقرر مسابقات الميدان والمضمار ن = ١٥٥

الترتيب	نسبة التحصيل الدراسي %	الدرجة العظمى	الدلالات الإحصائية للتوصيف				الدلالات الإحصائية التحصيل الدراسي	
			معامل الالتواء	معامل التفلطح	الانحراف المعياري	المتوسط الحسابي		
٢	٦٢.٩٥%	٣٠	٠.٦٧	٠.٥١-	٣.٦٧	١٨	١٨.٨٨	التحصيل الدراسي التطبيقي (العملي)
١	٦٥.٧٤%	٣٠	٠.١١	٠.٣٢	٢.٥٥	٢٠	١٩.٧٢	التحصيل الدراسي التحريبي (النظري)
	٦٤.٣٤%	٦٠	٠.٥٤	٠.٢٩-	٦.٠٦	٣٧	٣٨.٦١	مجموع التحصيل الدراسي العملي والنظري



شكل (٢) نسبة التحصيل الدراسي (العملي - النظري) لدى طالبات الفرقة الثانية بكلية التربية الرياضية للبنات جامعة الإسكندرية في مقرر مسابقات الميدان والمضمار

يتضح من جدول (٦) والشكل البياني (٢) والخاص بتجانس بيانات عينة البحث الأساسية في التحصيل الدراسي (العملي - النظري) لدى طالبات الفرقة الثانية بكلية التربية الرياضية للبنات جامعة الإسكندرية في مقرر مسابقات الميدان والمضمار، أن معاملات الالتواء تتراوح ما بين (٠.١١ إلى ٠.٦٧) مما يدل على أن القياسات المستخلصة قريبة من الاعتدالية حيث أن قيم معامل الالتواء الاعتدالية تتراوح ما بين  $\pm ٠.٣$  وتقترب جدا من الصفر. كما بلغ معامل التفلطح ما بين (-٠.٥١ إلى ٠.٣٢). وهذا يعني ان تذبذب المنحنى الاعتدالي يعتبر مقبولا وفي المتوسط وليس متذبذبا لأعلى ولا لأسفل مما يؤكد تجانس أفراد عينة

البحث الاساسية في التحصيل الدراسي (العملي -النظري) لدى طالبات الفرقة الثانية بكلية التربية الرياضية للبنات جامعة الاسكندرية في مقرر مسابقات الميدان والمضمار. كما يتضح من الجدول ان هناك تفاوت طفيف في نسبة التحصيل الدراسي للطالبات، حيث بلغت نسبة التحصيل الدراسي للطالبات ما بين (٦٢.٩٥% الى ٦٥.٧٤%) واحتل (التحصيل الدراسي التحريري (النظري) النسبة الاعلى واحتل التحصيل الدراسي التطبيقي (العملي) النسبة الاقل.

وتعزى الباحثة تلك النتيجة لمدى اشراك الطالبات في العملية التعليمية فاذا تم استغلال النصف الأيمن من الدماغ والمسئول عن عمليات الحدث والوجدان والانفعال وهو المتفرع من العمليات العقلية كتطبيق المعارف السابقة في مواقف جديدة والتساؤل وطرح المشكلات والتصور والابداع أما النصف الايسر والمسئول عن التفكير والمنطق الذي نراه من خلال العمليات العقلية كالمثابرة والتفكير التبادلي والاصغاء الى الاخرين والاستعداد الدائم للتعلم المستمر فان نصفى الدماغ يحتويان على قدرات عديدة ينبغي تطويعها في العملية التعليمية لتنفيذ الكثير من الأنشطة والوظائف العقلية المتنوعة وهذا ما يتم داخل الجانب النظري والتطبيقي لمسابقات الميدان والمضمار وذلك ما تؤكد دراسة (طارق نور الدين، ٢٠١٨) ودراسة (سماح الجفري، ٢٠١١)

ولذا نرى من نتائج الجداول أن النسبة الأكبر للجانب النظري لمسابقات الميدان والمضمار حيث يتم من خلاله زيادة قدرة المتعلم على التوازن في استخدام العمليات العقلية والمناقشات التي تنعكس بدورها في زيادة مستوى التحصيل وهذا يؤكد دراسة كلا من (Gordon.m, 2011) ودراسة Wing.S.C.& (others, 2008).

وتؤكد الباحثة أنه يجب الاهتمام بتطبيق مختلف الأفكار والنماذج في التعلم لتحقيق مستوى تعليمي أفضل وهذا ما أكدته الكثير من نتائج الأبحاث كدراسة (سامر المقيد، ٢٠١٧) ودراسة (نجلاء السلطاني والجبوري، ٢٠١٥) ودراسة (طارق القحطاني، ٢٠١٣) ودراسة (سماح الجفري، ٢٠١١) ولذلك يجب الاهتمام ودراسة الوضع الحالي للتحصيل الدراسي للعمل على تنميته وهذا ما أكدته دراسة (رحاب محمد حسنى، ٢٠٢٠).

وبذلك يتحقق صحة التساؤل الثاني والذي ينص على ما هو مستوى التحصيل الدراسي (العملي - النظري) لدى طالبات الفرقة الثانية بكلية التربية الرياضية للبنات جامعة الاسكندرية في مقرر مسابقات الميدان والمضمار؟"

ثالثا: عرض نتائج التساؤل الثالث والذي ينص على :-

"هل توجد علاقة ارتباط معنوية بين عادات العقل وبين التحصيل الدراسي (العملي -النظري) الخاص بمقرر مسابقات الميدان والمضمار لدى طالبات الفرقة الثانية بكلية التربية الرياضية للبنات جامعة الاسكندرية؟"

جدول (٧) معاملات الارتباط بين عادات العقل وبين التحصيل الدراسي (العملي - النظري) الخاص بمقرر مسابقات الميدان والمضمار لدى طالبات الفرقة الثانية بكلية التربية الرياضية للبنات جامعة الاسكندرية ن = ١٥٥

التحصيل الدراسي لمقرر مسابقات الميدان والمضمار			التحصيل الدراسي	عادات العقل
مجموع التحصيل الدراسي العملي والنظري	التحصيل الدراسي (النظري) التحريري	التحصيل الدراسي (العملي) التطبيقي		
**٠.٦٢٨	**٠.٥٤٥	**٠.٦٥٨	المتابعة	عادات العقل
**٠.٦٥٣	**٠.٦١٥	**٠.٦٥٠	إدارة الاندفاعية	
**٠.٥٩٠	**٠.٥٧٦	**٠.٥٧٥	مرونة التفكير	
**٠.٧٧٩	**٠.٧٣٣	**٠.٧٧٧	الاستماع للآخرين بتفهم وتعاطف	
**٠.٨٠٨	**٠.٧٣٤	**٠.٨٢٣	التفكير في التفكير /التفكير ماراء المعرفي	
**٠.٨٢٠	**٠.٧٥٧	**٠.٨٠٢	طرح الأسئلة واثارة المشكلات	
**٠.٨٣١	**٠.٧٦٨	**٠.٨٣٨	الكفاح من أجل الدقة	
**٠.٥٣٥	**٠.٤٧٦	**٠.٥٥٢	تطبيق معارف سابقة على مواقف جديدة	
**٠.٦٥٤	**٠.٦٢٩	**٠.٦٤٢	التفكير والتواصل بوضوح ودقة	
**٠.٧٩٤	**٠.٧٤٩	**٠.٧٩٠	الشغف والرغبة في التعلم	
**٠.٦٦٥	**٠.٦١٨	**٠.٦٦٩	جمع البيانات باستخدام جميع الحواس	
**٠.٦٠٤	**٠.٥٦٨	**٠.٦٠٣	التصور والتخيل والابتكار	
**٠.٧٠٦	**٠.٦٣٠	**٠.٧٢٨	الاقدام على مخاطر مسؤوله	
**٠.٥٧١	**٠.٥٧٦	**٠.٥٤٢	التحلي بروح الدعابة	
**٠.٧٠٣	**٠.٦٩٣	**٠.٦٧٨	التفكير التبادلي	
**٠.٦٤٥	**٠.٥٦٥	**٠.٦٧٣	الاستعداد للتعلم المستمر	
**٠.٨٤٢	**٠.٧٨٤	**٠.٨٤٦	المجموع الكلى للمقياس	

\*\* معنوى عند مستوى ٠.٠١ = ٠.٢٠٨ \* معنوى عند مستوى ٠.٠٥ = ٠.١٥٩

يتضح من جدول (٧) والخاص بمعاملات الارتباط بين عادات العقل وبين التحصيل الدراسي (العملي - النظري) الخاص بمقرر مسابقات الميدان والمضمار لدى طالبات الفرقة الثانية بكلية التربية الرياضية للبنات جامعة الاسكندرية:

- يوجد معاملات ارتباط موجبة معنوية عند مستوى ٠.٠١ بين ابعاد عادات العقل وبين التحصيل الدراسي التطبيقي (العملي) حيث بلغت قيم معاملات الارتباط المعنوية ما بين (٠.٥٤٢ الى ٠.٨٣٨) وبلغ معامل الارتباط بين مجموع مقياس عادات العقل وبين التحصيل الدراسي التطبيقي (العملي) (٠.٨٤٦) وهذه القيم معنوية عند مستوى ٠.٠١. علما بان جميع الارتباطات موجبة مما يؤكد انه كلما زادت قيم عادات العقل كلما ارتفعت قيم التحصيل الدراسي التطبيقي (العملي).

- يوجد معاملات ارتباط موجبة معنوية عند مستوى ٠.٠١ بين ابعاد عادات العقل وبين التحصيل الدراسي التحريري (النظري) حيث بلغت قيم معاملات الارتباط المعنوية ما بين (٠.٤٧٦ الى ٠.٧٦٨) وبلغ

معامل الارتباط بين مجموع مقياس عادات العقل وبين التحصيل الدراسي التحريري (النظري) (٠.٧٨٤) وهذه القيم معنوية عند مستوى ٠.٠١ علما بان جميع الارتباطات موجبة مما يؤكد انه كلما زادت قيم عادات العقل كلما ارتفعت قيم التحصيل الدراسي التحريري (النظري).

- يوجد معاملات ارتباط موجبة معنوية عند مستوى ٠.٠١ بين ابعاد عادات العقل وبين مجموع التحصيل الدراسي (العملي - النظري) حيث بلغت قيم معاملات الارتباط المعنوية ما بين (٠.٥٣٥ الى ٠.٨٣١) وبلغ معامل الارتباط بين مجموع مقياس عادات العقل وبين مجموع التحصيل الدراسي (العملي - النظري) (٠.٨٤٢) وهذه القيم معنوية عند مستوى ٠.٠١ علما بان جميع الارتباطات موجبة مما يؤكد انه كلما زادت قيم عادات العقل كلما ارتفعت قيم مجموع التحصيل الدراسي (العملي - النظري).

وتعزى الباحثه النتائج بوجود علاقة ارتباطية بين عادات العقل والتحصيل الدراسي حيث أنه كلما زادت عادات العقل زاد معها التحصيل الدراسي حيث يؤكد ذلك دراسة (رحاب حسنى، ٢٠٢٠) ودراسة (إلهام بربخ، ٢٠١٥) ودراسة (مسفر القربى، ٢٠١٥) ودراسة (Wiersem&licklider, 2009) ودراسة (منزور فتح الله، ٢٠٠٧) أنه هناك فروق في جميع ابعاد عادات العقل تبعاً لمتغيرات المستوى الدراسي والتحصيلي والعلاقة الارتباطية بين ممارسة عادات العقل بشكل متواصل وبين تحسين التحصيل الدراسي لمسابقات الميدان والمضمار.

وهذا ما أكده أيضا (Costa&kellick,2000) العلاقة بين عادات العقل والعمليات المعرفية ومهارات التفكير حيث يمثلها بأنها هرمية الشكل فهي نتاج تطوير التفكير بجعله روح معرفية تظهر في صورة رغبة وإرادة حيث يتم تحويل المعلومات الى مهارات تفكير.

ومن هنا ترى الباحثة بضرورة توفير بيئة تعليمية عند تعليم مسابقات الميدان والمضمار تتيح تنمية العادات العقلية وبالتالي زيادة التحصيل الدراسي حيث نجد اتجاه كثير من الدراسات حول ذلك كدراسة (رجب البهي وجيهان، ٢٠٠٩) ودراسة (وائل محمد، ٢٠٠٩).

فيجب توجيه القائمين على عملية التعلم بالاهتمام بعادات العقل والعمل على تنميتها لدى المتعلمين منذ المراحل التعليمية الأولى وهذا يتفق مع ما أشارت اليه دراسة (ليلى حسام الدين، ٢٠٠٨).

وبذلك يتحقق صحة التساؤل الثالث والذي ينص على "هل توجد علاقة ارتباط معنوية بين عادات العقل وبين التحصيل الدراسي (العملي -النظري) الخاص بمقرر مسابقات الميدان والمضمار لدى طالبات الفرقة الثانية بكلية التربية الرياضية للبنات جامعة الاسكندرية؟"

رابعاً: عرض نتائج التساؤل الرابع والذي ينص على :-

"ما هي نسب مساهمة عادات العقل في التحصيل الدراسي (العملي -النظري) الخاص بمقرر مسابقات الميدان والمضمار لدى طالبات الفرقة الثانية بكلية التربية الرياضية للبنات جامعة الاسكندرية؟"

جدول (٨) دلالات معادلة الانحدار المتعدد بطريقة (stepwise) لابعاد عادات العقل في التحصيل الدراسي التطبيقي (العملي) الخاص بمقرر مسابقات الميدان والمضمار لدى طالبات الفرقة الثانية بكلية التربية الرياضية للبنات جامعة الاسكندرية ن = ١٥٥

الخطأ المعياري	قيمة F	قيمة t للإضافة	معامل الانحدار الجزئي	النسبة المئوية للمساهمة	المساهمة الكلية للمتغيرات R2	معامل الارتباط المتعدد R	دلالات التنبؤ
٠.٠٧٤	٣٦٠.٩٢٥	٨.٨٣٥	٠.٢٨٤	٧٠.٢٢٩	٠.٧٠٢	٠.٨٣٨	أبعاد عادات العقل
٠.٠٢٤	٢٥٠.٥٥٣	٦.٥٨٥	٠.١٣٧	٨.٢٥٩	٠.٧٨٥	٠.٨٨٦	الكفاح من أجل الدقة
٠.٠٣٣	٢٢٠.٠٠٨	٥.٦٤١	٠.٢٨٨	٦.٥٤٢	٠.٨٥٠	٠.٩٢٢	المثابرة
٠.٠٣١	١٩٣.٤٤٢	٥.١٦٩	٠.١٢٧	٤.٨٨١	٠.٨٩٩	٠.٩٤٨	التفكير في التفكير /التفكير ماراء المعرفي
٠.٠٣٨	٢٠٣.٥٣٨	٤.١٨٤	٠.١٢٢	٣.٠١١	٠.٩٢٩	٠.٩٦٤	التحلي بروح الدعابة
٠.٠٤٦	١٧٤.٥١٠	٣.٤٥٤	٠.١٥٧	٢.١٤٦	٠.٩٥١	٠.٩٧٥	الاستماع للآخرين بتفهم وتعاطف
٠.٠٤٣	١٥٨.٧٣٠	٢.٩٦٨	٠.١٢٨	١.٥١٤	٠.٩٦٦	٠.٩٨٣	مرونة التفكير
			٠.٧١٠				الشفغ والرغبة في التعلم
							قيمة القاطع

\* القيمة معنوية

\*\* معادلة التنبؤ بالتحصيل الدراسي التطبيقي (العملي) الخاص بمقرر مسابقات الميدان والمضمار بمعلومية بعض ابعاد عادات العقل.

التحصيل الدراسي التطبيقي (العملي) الخاص بمقرر مسابقات الميدان والمضمار = ٠.٧١٠ +  
(الكفاح من أجل الدقة × ٠.٢٨٤) + (المثابرة × ٠.١٣٧) + (التفكير في التفكير /التفكير ماراء المعرفي × ٠.٢٨٨) + (التحلي بروح الدعابة × ٠.١٢٧) + (الاستماع للآخرين بتفهم وتعاطف × ٠.١٢٢) + (مرونة التفكير × ٠.١٥٧) + (الشفغ والرغبة في التعلم × ٠.١٢٨)

كما يتضح من جدول (٨) والخاص بدلالات الانحدار المتعدد لابعاد عادات العقل في التحصيل الدراسي التطبيقي (العملي) الخاص بمقرر مسابقات الميدان والمضمار أن:

- يسهم (الكفاح من أجل الدقة) بنسبة ٧٠.٢٢٩%.

- يسهم (المثابرة) بنسبة ٨.٢٥٩%.

- يسهم (التفكير في التفكير /التفكير ماراء المعرفي) بنسبة ٦.٥٤٢%.

- يسهم (التحلي بروح الدعابة) بنسبة ٤.٨٨١%.

- يسهم (الاستماع للآخرين بتفهم وتعاطف) بنسبة ٣.٠١١%.

- يسهم (مرونة التفكير) بنسبة ٢.١٤٩%.

يسهم (الشفغ والرغبة في التعلم) بنسبة ١.٥١٤%.

وابعاد عادات العقل (السبعة) تسهم في التحصيل الدراسي التطبيقي (العملي) الخاص بمقرر مسابقات الميدان والمضمار بنسبة ٩٦.٦% .

كما يتضح أن جميع المتغيرات الإحصائية المؤهلة لمعادلة التنبؤ بالتحصيل الدراسي التطبيقي (العملي) الخاص بمقرر مسابقات الميدان والمضمار تؤكد فعالية المعادلة في التنبؤ .

جدول (٩) دلالات معادلة الانحدار المتعدد بطريقة (stepwise) لأبعاد عادات العقل في التحصيل الدراسي التحريري (النظري) الخاص بمقرر مسابقات الميدان والمضمار لدى طالبات الفرقة الثانية بكلية التربية الرياضية للبنات جامعة الإسكندرية ن = ١٥٥

الخطأ المعياري	قيمة F	قيمة t للإضافة	معامل الانحدار الجزئي	النسبة المئوية للمساهمة	المساهمة الكلية للمتغيرات R2	معامل الارتباط المتعدد R	دلالات التنبؤ
٠.٠٦١	٤٤٣.٧٩٩	٩.٦٨٢	٠.١٦٣	٥٩.٠٣٢	٠.٥٩٠	٠.٧٦٨	الكفاح من أجل الدقة
٠.٠٢٩	٢٦٨.٠٦٤	٨.٦٦٧	٠.٠٤٨	١٢.٧٨١	٠.٧١٨	٠.٨٤٧	الاستماع للآخرين بتفهم وتعاطف
٠.٠٣١	١٩٨.٩٠٠	٨.٤٣٤	٠.٠٤٤	٧.٩٣٨	٠.٧٩٨	٠.٨٩٣	جمع البيانات باستخدام جميع الحواس
٠.٠١٩	١٥٨.١٧٣	٦.٦٨٠	٠.٠٥١	٥.١٥٢	٠.٨٤٩	٠.٩٢١	المثابرة
٠.٠٣٢	١٢٩.٩٨٢	٤.١٢٦	٠.١٣٢	٤.٤٧٩	٠.٨٩٤	٠.٩٤٥	الشغف والرغبة في التعلم
٠.٠٣٥	١١٢.٨١٧	٣.٣١٦-	٠.١١٦-	٢.٤٢١	٠.٩١٨	٠.٩٥٨	التصور والتخيل والابتكار
٠.٠٣٦	٩٩.٨٨١	٢.٧٥٢	٠.٠٩٨	١.٤٥٠	٠.٩٣٣	٠.٩٦٦	التفكير في التفكير /التفكير ماراء المعرفي
٨.٥٣٩							قيمة القاطع

\* القيمة معنوية

معادلة التنبؤ بالتحصيل الدراسي التحريري (النظري) الخاص بمقرر مسابقات الميدان والمضمار بمعلومية بعض ابعاد عادات العقل.

التحصيل الدراسي التحريري (النظري) الخاص بمقرر مسابقات الميدان والمضمار = ٨.٥٣٩ + (الكفاح من أجل الدقة × ٠.١٦٣) + (الاستماع للآخرين بتفهم وتعاطف × ٠.٠٤٨) + (جمع البيانات باستخدام جميع الحواس × ٠.٠٤٤) + (المثابرة × ٠.٠٥١) + (الشغف والرغبة في التعلم × ٠.١٣٢) + (التصور والتخيل والابتكار × ٠.١١٦-) + (التفكير في التفكير /التفكير ماراء المعرفي × ٠.٠٩٨).

كما يتضح من جدول (٩) والخاص بدلالات الانحدار المتعدد لأبعاد عادات العقل في التحصيل الدراسي التحريري (النظري) الخاص بمقرر مسابقات الميدان والمضمار أن :

- يسهم (الكفاح من أجل الدقة) بنسبة ٥٩.٠٣٢% .
- يسهم (الاستماع للآخرين بتفهم وتعاطف) بنسبة ١٢.٧٨١% .
- يسهم (جمع البيانات باستخدام جميع الحواس) بنسبة ٧.٩٣٨% .
- يسهم (المثابرة) بنسبة ٥.١٥٢% .
- يسهم (الشغف والرغبة في التعلم) بنسبة ٤.٤٧٩% .
- يسهم (التصور والتخيل والابتكار) بنسبة ٢.٤٢١% .
- يسهم (التفكير في التفكير /التفكير ماراء المعرفي) بنسبة ١.٤٥٠% .



وابعاد عادات العقل (السبعة) تسهم في التحصيل الدراسي التحريري (النظري) الخاص بمقرر مسابقات الميدان والمضمار بنسبة ٩٣.٣%.

كما يتضح أن جميع المتغيرات الإحصائية المؤهلة لمعادلة التنبؤ بالتحصيل الدراسي التحريري (النظري) الخاص بمقرر مسابقات الميدان والمضمار تؤكد فعالية المعادلة في التنبؤ .

جدول (١٠) دلالات معادلة الانحدار المتعدد بطريقة (stepwise) لابعاد عادات العقل في مجموع التحصيل الدراسي (العملي والنظري) الخاص بمقرر مسابقات الميدان والمضمار لدى طالبات الفرقة الثانية بكلية التربية الرياضية للبنات جامعة الاسكندرية ن = ١٥٥

الخطأ المعياري	قيمة F	قيمة t للإضافة	معامل الانحدار الجزئي	النسبة المئوية للمساهمة	المساهمة الكلية للمتغيرات R2	معامل الارتباط المتعدد R	دلالات التنبؤ
٠.١٠٠	٦٨٦.٧٨١	٤.٠٥٨	٠.٤٠٥	٦٩.٠٣٨	٠.٦٩٠	٠.٨٣١	الكفاح من أجل الدقة
٠.٠٣٣	٤٣٨.١٥٥	٥.٤٠٣	٠.١٧٨	١٠.٢٧١	٠.٧٩٣	٠.٨٩١	المثابرة
٠.٠٨٣	٣٦٠.٧٩٤	٦.٧١٨	٠.٥٦١	٧.٧٣٠	٠.٨٧٠	٠.٩٣٣	التفكير في التفكير /التفكير ماراء المعرفي
٠.٠٥٢	٣١٤.٥٩٩	٣.٥٨٧	٠.١٨٥	٤.٥٧٨	٠.٩١٦	٠.٩٥٧	الاستماع للآخرين بتفهم وتعاطف
٠.٠٤١	٢٨٩.٦٢٨	٣.٠٨٥	٠.١٢٧	٢.٣٠٢	٠.٩٣٩	٠.٩٦٩	التحلي بروح الدعابة
٠.٠٨٣	٢٤٨.٠٨٧	١.٩٦٦	٠.١٦٤	٢.٠٢٧	٠.٩٥٩	٠.٩٨٠	الاقدام على مخاطر مسؤوله
٠.٠٥٩	٢١٦.٧٨٤	٤.١٢١	٠.٢٤٢	١.٩١٥	٠.٩٧٩	٠.٩٨٩	الشغف والرغبة في التعلم
٠.٠٦٢	١٩٩.٨٢٥	٣.٧٨١	٠.٢٣٦	٠.٦١٧	٠.٩٨٥	٠.٩٩٢	مرونة التفكير
١٠.٢٠٨							قيمة القاطع

\* القيمة معنوية

معادلة التنبؤ بمجموع التحصيل الدراسي (العملي والنظري) الخاص بمقرر مسابقات الميدان والمضمار بمعلومية بعض ابعاد عادات العقل

مجموع التحصيل الدراسي (العملي والنظري) الخاص بمقرر مسابقات الميدان والمضمار = ١٠.٢٠٨ + (الكفاح من أجل الدقة × ٠.٤٠٥) + (المثابرة × ٠.١٧٨) + (التفكير في التفكير /التفكير ماراء المعرفي × ٠.٥٦١) + (الاستماع للآخرين بتفهم وتعاطف × ٠.١٨٥) + (التحلي بروح الدعابة × ٠.١٢٧) + (الاقدام على مخاطر مسؤوله × ٠.١٦٤) + (الشغف والرغبة في التعلم × ٠.٢٤٢) + (مرونة التفكير × ٠.٢٣٦)

كما يتضح من جدول (١٠) والخاص بدلالات الانحدار المتعدد لابعاد عادات العقل في مجموع التحصيل الدراسي (العملي والنظري) الخاص بمقرر مسابقات الميدان والمضمار أن :

- يسهم (الكفاح من أجل الدقة) بنسبة ٦٩.٠٣٨%.
- يسهم (المثابرة) بنسبة ١٠.٢٧١%.
- يسهم (التفكير في التفكير /التفكير ماراء المعرفي) بنسبة ٧.٧٣٠%.
- يسهم (الاستماع للآخرين بتفهم وتعاطف) بنسبة ٤.٥٧٨%.
- يسهم (التحلي بروح الدعابة) بنسبة ٢.٣٠٢%.

- يسهم (الاقدام على مخاطر مسؤوله) بنسبة ٢٠.٢٧%.
- يسهم (الشغف والرغبة في التعلم) بنسبة ١.٩١٥%.
- يسهم ( مرونة التفكير) بنسبة ٠.٦١٧%.

وابعاد عادات العقل (الثمانية) تسهم في مجموع التحصيل الدراسي (العملي والنظري) الخاص بمقرر مسابقات الميدان والمضمار بنسبة ٩٨.٥%.

كما يتضح أن جميع المتغيرات الإحصائية المؤهلة لمعادلة التنبؤ بمجموع التحصيل الدراسي (العملي والنظري) الخاص بمقرر مسابقات الميدان والمضمار تؤكد فعالية المعادلة في التنبؤ.

جدول (١١) دلالات معادلة الانحدار المتعدد بطريقة (stepwise) لمجموع مقياس عادات العقل في مجموع التحصيل الدراسي (العملي والنظري) الخاص بمقرر مسابقات الميدان والمضمار لدى طالبات الفرقة الثانية بكلية التربية الرياضية للبنات جامعة الاسكندرية ن = ١٥٥

الخطأ المعياري	قيمة F	قيمة t للإضافة	معامل الانحدار الجزئي	النسبة المئوية للمساهمة	المساهمة الكلية للمتغيرات R2	معامل الارتباط المتعدد R	دلالات التنبؤ	
٠.٠٠٣	٧٥٠.٨٦٥	٢٧.٤٠٢	٠.٠٧٣	٧٠.٨٩٦	٠.٧٠٩	٠.٨٤٢	عادات العقل	
مجموع مقياس عادات العقل							٧.٣٥١	قيمة القاطع

\* القيمة معنوية

معادلة التنبؤ بمجموع التحصيل الدراسي (العملي والنظري) الخاص بمقرر مسابقات الميدان والمضمار بمعلومية مجموع مقياس عادات العقل.

مجموع التحصيل الدراسي (العملي والنظري) الخاص بمقرر مسابقات الميدان والمضمار = (مجموع مقياس عادات العقل × ٠.٠٧٣) + ٧.٣٥١

كما يتضح من جدول (١١) والخاص بدلالات الانحدار المتعدد لأبعاد عادات العقل في مجموع التحصيل الدراسي (العملي والنظري) الخاص بمقرر مسابقات الميدان والمضمار أن:

- يسهم (مجموع مقياس عادات العقل) بنسبة ٧٠.٨٩٦%.

كما يتضح أن جميع المتغيرات الإحصائية المؤهلة لمعادلة التنبؤ بمجموع التحصيل الدراسي (العملي والنظري) الخاص بمقرر مسابقات الميدان والمضمار تؤكد فعالية المعادلة في التنبؤ.

وتعزى الباحثة مدى امتلاك الطالبات للعادات العقلية والتوصل لنسب مساهمه العادات العقلية في التحصيل سواء النظري او التطبيقي للمقرر والتوصل لمعادله تنبؤيه للتفوق في مقرر مسابقات الميدان والمضمار ان المقرر يساعد على اكتساب الطالبات السلوكيات التي تركز من خلالها على نشاط الطالبة وفاعليته في تنفيذ الأنشطة بأشكال مختلفة وذلك تؤكد دراسة (محمد الزهراني، ٢٠١٦) ودراسة (منى هاشم، ٢٠٢٣).

فمن خلال تأكيد النتائج على فعالية معادلة التنبؤ لمقرر مسابقات الميدان والمضمار تتفق تلك النتيجة لما أشار الية تيري هيك (Terry Heick, 2012) أن عادات العقل في كثير من الأحيان يمكن التنبؤ بها فامتلاكها يؤدي الى النجاح فهي تمثل طرقا جديدة للتفكير في كمية تعلم الطلاب.

فتذكر الباحثة أنه من خلال مقرر مسابقات الميدان والمضمار يمكن أتاحة الفرصة للطلبات للتدريب للعمليات العقلية سواء من الجانب النظري او التطبيقي الذي ينعكس إيجابيا على سلوكياتهم وصقل شخصياتهم وهذا ما اكده دراسة كلا من (إبراهيم التونسي، ٢٠١٦) ودراسة (رحاب حليوه، ٢٠١٥) دراسة (الهام سليمان، ٢٠١٥) دراسة (محمد المطرب واخرون، ٢٠١٤) دراسة (على رباني، ٢٠١٢) أن عادات العقل ماهي إلا سلوكيات قد يصعب استخدامها بصورة تلقائية إذا لم يتدرب ويتوفر للطلاب الفرصة لاستخدامها.

وبذلك يتحقق صحة التساؤل الرابع والذي ينص على "ما هي نسب مساهمة عادات العقل في التحصيل الدراسي (العملي-النظري) الخاص بمقرر مسابقات الميدان والمضمار لدى طالبات الفرقة الثانية بكلية التربية الرياضية للبنات جامعة الاسكندرية؟"

### الاستنتاجات: Conclusions:

في ضوء أهداف وتساؤلات البحث وأيضا من خلال المعالجات الإحصائية للبيانات أشارت نتائج

البحث الى الأتي:

- بلغت نسبة امتلاك الطالبات لعادات العقل ما بين (٦٢.٢٦% الى ٦٩.٤٥%) واحتلت (التفكير التبادلي) اعلى نسبة واحتل (الاستعداد للتعلم المستمر) اقل نسبة.
- ان هناك تفاوت طفيف في نسبة التحصيل الدراسي للطالبات، واحتل (التحصيل الدراسي التحريري (النظري) النسبة الاعلى واحتل التحصيل الدراسي التطبيقي (العملي) النسبة الأقل.
- أن هناك علاقة ارتباطية بين كلا من عادات العقل والتحصيل الدراسي، فكلما زادت قيم عادات العقل كلما ارتفعت قيم التحصيل الدراسي التطبيقي (العملي).
- أن جميع المتغيرات الإحصائية المؤهلة لمعادلة التنبؤ بمجموع التحصيل الدراسي (العملي) والنظري) الخاص بمقرر مسابقات الميدان والمضمار تؤكد فعالية المعادلة في التنبؤ.

### التوصيات: Recommendations:

- ضرورة العمل على إجراء دراسات مماثلة مع اختلاف العينات ولمراحل تعليمية مختلفة لإمكانية تعميم النتائج.
- تضمين عادات العقل ضمن المقررات الدراسية الجامعية ليتمكن الطلاب من التدريب عليها وممارستها.
- اعداد برامج مخصصة لتنمية عادات العقل لدى طلاب الجامعة.
- تدريب أعضاء هيئة التدريس لاستخدام أساليب حديثة من شأنها تنمي العادات العقلية لدى الطلاب.
- توفير البيئات التعليمية التي توفر الوسائل والأدوات اللازمة لتنمية عادات العقل.
- الاهتمام بالإبداع والتفكير على المستويين النظري والتطبيقي للمقررات الدراسية الجامعية بوجه عام وبرامج اعداد خريجي التربية الرياضية بوجه خاص.

## قائمة المراجع:

### أولاً: المراجع العربية:

- ١- إبراهيم التونسي حسين (٢٠١٦) : فاعلية برنامج قائم على عادات العقل في تعلم الرياضيات لتنمية التحصيل ومهارات الحل الإبداعي للمشكلات الرياضية لدى تلاميذ المرحلة الإعدادية مجلة تربويات الرياضيات المجلد ١٩ العدد ٨.
- ٢- إلهام فايق بربخ (٢٠١٥) : عادات العقل وعلاقتها بمظاهر السلوك الإيجابي لدى - غزة طلبة، جامعة الأزهر رسالة ماجستير غير منشورة، كلية التربية جامعة الأزهر (فلسطين: غزة).
- ٣- أميمة محمد عمور (٢٠٠٥) : أثر برنامج تدريبي قائم على عادات العقل في مواقف حياتية في تنمية مهارات التفكير الإبداعي لدى طلبة المرحلة الأساسية، رسالة دكتوراه غير منشورة، جامعة عمان العربية للدراسات العليا.
- ٤- جابر عبد الحميد جابر (٢٠٠٣) : الذكاءات المتعددة والفهم تنمية وتعميق، دار الفكر العربي.
- ٥- حاجم شائى عودة وآخرون (٢٠١٧) : الأسس التعليمية والتحكيمية الحديثة في العاب القوى، ط١، العراق، دار الكتب والوثائق الوطنية في بغداد.
- ٦- حسن محمود محمد شبيب (٢٠٠٨) : أثر استخدام برنامج تدريبي فيتنمية بعض عادات العقل لدى عينة من طلاب كلية التربية بقنا، مجلة العلوم التربوية- جامعة جنوب الوادي- كلية التربية بقنا- العدد ١١.
- ٧- رجب الميهى وجيهان محمود (٢٠٠٩) : فاعلية تصميم بيئة تعلم مادة الكيمياء ومنسجم مع الدماغ في تنمية عادات العقل والتحصيل لدى طلاب المرحلة الثانوية نوى أساليب معالجة المعلومات المختلفة " مجلة دراسات تربوية واجتماعية - مجلد (١٥) عدد(١) ص ٣٠٥-٣٥١.
- ٨- رحاب عصام محمد حليوه (٢٠١٥) : أثر برنامج مقترح قائم على بعض عادات العقل في تنمية القوة الرياضية لدى الطلبة المعلمين (قسم التربية-تعليم اساسى) جامعة القدس المفتوحة بغزة رسالة ماجستير كلية التربية جامعة الأزهر - غزة
- ٩- رحاب محمد حسنى (٢٠٢٠) : عادات العقل لدى عينة من تلاميذ المرحلة الإعدادية العاديين والموهوبين منخفضى التحصيل مجلة دراسات في مجال الارشاد النفسى والتربوى كلية التربية جامعة أسيوط المجلد الثامن العدد العاشر.
- ١٠- رشا محمد عبد السلام (٢٠٢١) : معادلة تنبؤية للتفوق فى التدريب الميدانى بمعلومية عادات العقل لدى طالبات كلية التربية الرياضية بنات - جامعة الإسكندرية مجلة تطبيقات علوم الرياضة العدد ١٠٨:٣٦٧-٣٨٦.

- ١١- روبرت مارزانو واخرون (٢٠٠٠) : أبعاد التعلم بناء مختلف للفصل الدراسي تعريب جابر عبد الحميد جابر واخرون القاهرة دار القباء للطباعة والنشر والتوزيع.
- ١٢- سامر محمد عبد الله المقييد (٢٠١٧) : فاعلية برنامج مقترح قائم على عادات العقل في تنمية القوة الرياضية لدى طلاب الصف الرابع الأساسي بغزة رسالة ماجستير غير منشورة كلية التربية الجامعة الإسلامية فلسطين غزة.
- ١٣- سماح بنت حسين الجفري (٢٠١١) : أثر استخدام غرائب صور ورسوم الأفكار الإبداعية لتدريس مقرر العلوم في تنمية التحصيل وبعض عادات العقل لدى طالبات الصف الأول المتوسط بمدينة مكة المكرمة، رساله دكتوراه، كلية التربية، جامعة أم القرى، السعودية مكة.
- ١٤- طارق جبران القحطاني (٢٠١٣) : أثر استخدام نموذج أبعاد التعلم في تنمية التحصيل الدراسي وبعض العادات العقلية لدى طلاب المرحلة الثانوية في مادة الفقه، رسالة ماجستير، قسم المناهج وطرق التدريس، كلية التربية جامعة أم القرى، مكة المكرمة.
- ١٥- طارق نور الدين محمد (٢٠١٨) : عادات العقل الدافعية العقلية التخصص الدراسي والجنس كمتغيرات لكفاءة التعلم الإيجابية لدى طلاب جامعة سوهاج المجلة التربوية - العدد الثاني والخمسون - المجلد ٥٢ العدد ٥٢.
- ١٦- عبدالعزيز السيد الشخص (٢٠١٥) : مقياس عادات العقل لمرحلة المراهقة، مجلة كلية التربية، عين شمس، مصر العدد ٣٩، الجزء ٤.
- ١٧- عبدالله بن صالح القحطاني (٢٠١٧) : عادات العقل وعلاقتها ببعض المتغيرات لدى طلبة جامعة شقراء، مجلة الفتح، العدد الثاني والسبعون، جامعة شقراء - السعودية.
- ١٨- عزو عفانه ونسرین حمش (٢٠١٢) : مستوى ممارسة عادات العقل المنتج وعلاقته ببعض المتغيرات لدى طلبة التعليم الاساسي في الجامعة الإسلامية بغزة. مؤتمر كليات التربية بين النظرية وإشكاليات التطبيق.
- ١٩- على بن حمد ناصر رباني (٢٠١٢) : أثر برنامج إثرائي قائم على عادات العقل في التفكير الابداعي والقوة الرياضية لدى طلاب الصف الأول المتوسط بمكة المكرمة، رسالة دكتوراه غير منشورة، كلية التربية، جامعة أم القرى، المملكة العربية السعودية.
- ٢٠- قصي قاسم جايد الركابي (٢٠١٨) : العادات العقلية وعلاقتها بتحصيل مادة علم الاحياء عند طلاب المرحلة الإعدادية، مركز البحوث النفسية، العدد ٢٨-الجزء الثاني، بغداد.
- ٢١- كوثر حسين كوجك (٢٠٠٨) : تنوع التدريس في الفصل (دليل المعلم) لتحسين طرق التعليم والتعلم في مدارس الوطن العربي، مكتب اليونسكو الإقليمي للتربية في الدول العربية، بيروت، لبنان.

- ٢٢- كوستا وكاليك (٢٠٠٣) : عادات العقل سلسلة تنمية "استكشاف وتقصي عادات العقل"، ترجمة مدارس الظهران الأهلية، دار الكتاب التربوي للنشر والتوزيع، المملكة العربية السعودية.
- ٢٣- ليلى عبد الله حسام الدين (٢٠٠٨) : فاعلية استراتيجيات " البداية - الاستجابة-التقويم - في تنمية التحصيل وعادات العقل لدى تلاميذ الصف الأول الإعدادي في مادة العلوم الجمعية المصرية للتربية العملية، المؤتمر العلمي الثاني عشر ص ٤٠-١.
- ٢٤- مجدي إبراهيم عزيز (٢٠٠٥) : التفكير من منظور تربوي، القاهرة، عالم الكتب.
- ٢٥- محمد أحمد المطرب واخرون (٢٠١٤) : أثر استخدام برنامج قائم على استراتيجيات عادات العقل في تنمية الذكاء المنطقي الرياضي والتحصيل لطلبة الصف الثاني الثانوي المتوسط، المجلة التربوية، جامعة الكويت، المجلد ٢٨ العدد ١١٢.
- ٢٦- محمد رزق الله الزهراني (٢٠١٦) : الفاعلية الذاتية الأكاديمية وعلاقته بالعادات العقلية والتحصيل الدراسي لدى طلاب المرحلة الثانوية، المؤسسة العربية للاستشارات العلمية وتنمية الموارد البشرية، عالم التربية، المجلد ٣٩، العدد ٥٤، الجزء ٣.
- ٢٧- مسفر خفير سنى القريبى (٢٠١٥) : أثر استخدام اتراتيجية التعلم المستند الى الدماغ في تدريس العلوم على تنمية التفكير على الرتبة وبعض عادات العقل لدى طلاب الصف الثانى المتوسط ذوي أنماط السيطرة الدماغية المختلفة. رسالة دكتوراه، كلية التربية - جامعة أم القرى.
- ٢٨- منذور عبد السلام فتح الله (٢٠٠٧) : فاعلية نموذج أبعاد التعلم لمارزانو في تنمية الاستيعاب المفاهيمى في العلوم وعادات العقل لدى تلاميذ الصف الابتدائى بالمملكة العربية السعودية ، بحث منشور، مجلة المعرفة العدد (١٨٠)، ص (١٢-٢٥).
- ٢٩- منى هاشم محسن الزهرانى (٢٠٢٣) : استراتيجيات التفكير المرن وأثرها على مهارات العقل لدى تلاميذ الروضة، مجلة البحث في التربية وعلم النفس، المجلد ٣٨- العدد الاول- جامعة الملك خالد.
- ٣٠- ناصر بن عبد الله الشهوانى (٢٠١٧) : امتلاك طلاب التعليم العام لعادات العقل من وجهة نظر معلمي العلوم بمدينة مكة المكرمة، مجلة كلية التربية جامعة الازهر، مجلد ٣٦، العدد ١٧٥، الجزء ٣.
- ٣١- نجلاء السلطاني وحمزة الجبورى (٢٠١٥) : أثر عادات العقل في الاستيعاب القرائى لدى طالبات الصف الرابع العلمي، مجلة كلية التربية الأساسية للعلوم التربوية والانسانية، العدد(١٩)، جامعة بابل.

- ٣٢- هاجر عبد الله محمد (٢٠٢٠) : عادات العقل لدى طلاب الجامعة في ضوء بعض المتغيرات الديمجرافية، مجلة جامعة الفيوم للعلوم التربوية والنفسية كلية التربية ، جامعة الفيوم، العدد ١٤، الجزء ١٢.
- ٣٣- وائل عبد الله محمد (٢٠٠٩) : فاعلية استخدام استراتيجيات التفكير المتشعب في رفع مستوى التحصيل في الرياضيات وتنمية بعض عادات العقل لدى تلاميذ الصف الرابع الابتدائي " مجلة دراسات تربوية واجتماعية، عدد (١٥٣)، ص ٤٦-١١٧.
- ٣٤- وضى بنت حباب العتيبي(٢٠١٣) : فاعلية خرائط التفكير في تنمية عادات العقل ومفهوم الذات لدى طالبات قسم الاحياء بكلية التربية، بحث منشور، مركز التميز البحثي في تطوير العلوم والرياضيات، جامعة الملك سعود المملكة العربية السعودية.
- ٣٥- يوسف قطامي و أميمة محمد عمرو(٢٠٠٥) : عادات العقل والتفكير – النظرية والتطبيق، ط١ دار الفكر، ناشرون وموزعون، عمان.
- ٣٦- يوسف أبو المعاطى (٢٠٠٤) : مدى فعالية مجموعات التعلم التعاونية في تنمية القدرة على الاستدلال الرمزي واللفظي وبعض العادات العقلية لدى طلاب المرحلة المتوسطة مجلة كلية التربية بالمنصورة (٥٦) (٣١٣-٣٤١).

### ثانياً: المراجع الأجنبية:

- 37- Costa, A. & Kallick,B (2000) : Discovering and Exploring Habits of Mind.Alexandria, Victoria:Association for supervision and Curriculum Development.
- 38- \_\_\_\_\_ ( 2013) : Habits of mind in thcurriculum Availablefrom 'www.mindfulbvdesign.com [Accessed: 17 September.
- 39- Costa (2001) : Developing minds:Aresource bookfor teaching ,3rd.edition,Alxandria va:association for supervision and developig .
- 40- Deneen, J (2010) : Schools that succeed, Students who achieve: Profiles of programs helping all students to learn. Maryland: Rowman & Littlefield Publishers. Inc.,
- 41- Gordon.m,(2011) : Mathematical Habits of Mind:Promoting students thoughtfulconsideration"journal of curriculum studies,Aug2011,Vol.43 Issue4,p457 469 ,13p ,1 GraphUnited state.



- 
- 42- George,D.,&Mallery,P.(2003)** : SPSS for Windows step by step:A simple guide and reference 11.0 update (4<sup>th</sup> ed.).Boston:Allyn &Bacon.
- 43- Lisette et al (2019)** : Teachers' role in stimulating students' inquiry habit of mind Teaching and Teacher Education, Volume 86, November, 102894.
- 44- Terry Heick (2012)** : Integrating the 16 Habits of Mind , CRITICAL THINKING , GEORGE LUCAS EDUCATIONAL FOUNDATION, edutopia , October 19,.
- 45- Wiersema,J. )  
&Licklider,B(2009** : Intertional Mental Processing Student Thinking As Ahabit Of Mind"Journal of Ethnographic&Qualitative Reasearch.3(1),119-127.
- 46- Wing.S.C.& others (2008)** : Examining Facilitators Habits of Mind in an Asynchronous Online Discussion Environment.ATwo Cases Study,Technological Universty,Astralia.

## الملخص

" عادات العقل وعلاقتها بالتحصيل الدراسي لمقرر مسابقات الميدان والمضمار لطالبات الفرقة الثانية  
بكلية التربية الرياضية للبنات "

(<sup>١</sup>) م.د/ أسماء عاطف سعيد

يهدف البحث إلى التعرف على: التعرف على مستوى عادات العقل لدى طالبات الفرقة الثانية ومعرفة مستوى التحصيل الدراسي (النظري -التطبيقي) لمقرر مسابقات الميدان والمضمار لدى طالبات الفرقة الثانية بكلية التربية الرياضية للبنات - جامعة الإسكندرية والتعرف على العلاقة بين عادات العقل والتحصيل الدراسي (النظري - التطبيقي) لمقرر مسابقات الميدان والمضمار لدى طالبات الفرقة الثانية والتعرف على نسب مساهمة عادات العقل في التحصيل الدراسي (النظري -التطبيقي) لمقرر مسابقات الميدان والمضمار والتنبؤ بالتحصيل الدراسي (النظري -التطبيقي) لمقرر مسابقات الميدان والمضمار بمعلومية عادات العقل لدى طالبات الفرقة الثانية بكلية التربية الرياضية للبنات - جامعة الإسكندرية. استخدمت الباحثة المنهج الوصفي بالأسلوب المسحي وتم اختيار عينة البحث بالطريقة العمدية من طالبات الفرقة الثانية يمثلون نسبة (٣٠.٤١%) من حجم مجتمع البحث، اجريت الدراسة الاستطلاعية على (٢٩) طالبة واجريت الدراسة الاساسية على (١٥٥) طالبة. وكانت من اهم النتائج معرفة مستوى كلا من عادات العقل ومستوى التحصيل الدراسي لعينة البحث ومن أهم التوصيات: تضمين عادات العقل ضمن المقررات الدراسية الجامعية ليتمكن الطلاب من التدريب عليها وممارستها واعداد برامج مخصصة لتنمية عادات العقل لدى طلاب الجامعة.

(<sup>١</sup>) مدرس دكتور بقسم المناهج وطرق تدريس التربية الرياضية - كلية التربية الرياضية بنات - جامعة الإسكندرية.

---

## Abstract

### **"Habits of the mind and their relationship to the academic achievement of the field and track competitions course for the students of the second year In the College of Physical Education for Girls"**

**Lecturer/ Asmaa Atef Saeed**

The research aims to identify: identifying the level of mind habits among second year students and knowing the level of academic achievement (theoretical - applied) for field and track competitions course among second year students at the Faculty of Physical Education for Girls - Alexandria University and identifying the relationship between mind habits and academic achievement (theoretical - Applied) for the field and track competitions course for the second year students and identifying the percentages of the contribution of the habits of the mind in the academic achievement (theoretical - applied) for the field and track competitions course and predicting the academic achievement (theoretical - applied) for the track and field competitions course with the knowledge of the habits of mind among the second year students in the Faculty of Physical Education For Girls - Alexandria University. The researcher used the descriptive survey method, and the research sample was chosen by the intentional method from the students of the second year, representing (30.41%) of the size of the research community. The exploratory study was conducted on (29) students, and the basic study was conducted on (155) students. One of the most important results was knowing the level of both habits of mind and the level of academic achievement of the research sample. Among the most important recommendations: Including habits of mind within university curricula so that students can train and practice them and prepare programs dedicated to developing habits of mind among university students.

---

<sup>1</sup>Lecturer at the curricula and teaching methods of physical education department – Faculty of physical education for girls – Alexandria University.