

تأثير استخدام استراتيجيات التدريس الواقعي علي تحسين بعض المهارات الحركية بدرس التربية الرياضية لتلاميذ الحلقة الثانية من التعليم الاساسي

دكتور / وليد زغلول حامد عطية

مدير ادارة كفر الدوار التعليمية - جمهورية مصر العربية

مقدمة ومشكلة البحث

لقد إتجهت معظم دول العالم إلي الاهتمام بالعملية التعليمية لتصبح مخرجاتها قادرة علي التكيف مع معطيات العصر الحديث ، ومن هذا المنطلق فقد شهد المجال التعليمي تطورا ملحوظا في السنوات الاخيرة حيث يعد مجال التربية الرياضية أحد تلك الركائز الاساسية اتقدم المجتمعات ومواكبة التطور المعرفي والتغيرات العصرية ، لذلك سعت الدولة إلي تطوير جميع عناصر العملية التعليمية بهدف الوصول لافضلها في تحقيق الاهداف التربوية .

و يعتبر التعليم من أهم المظاهر والسمات التي تلعب دورا كبيرا في تقدم الأمم والشعوب فهو يؤثر تأثيرا وقد شغلت العملية التعليمية مساحة كبيرة وبارزة ضمن عمليات هذا التطور وذلك باعتبارها عملية شاملة، ولهذا شهدت الفترة الحالية محاولات جادة لتطوير التعليم بهدف الجودة الشاملة وجودة عملية التعليم، ولمسايرة هذا التطور في مجال التعليم ينبغي البحث عن أفضل الطرق والأساليب التي يمكن اتباعها في التدريس لمواكبة هذا التقدم . (١٨ : ٥٤)

ولكي يطور المعلم من برامجه وأساليبه وطرق تدريسه التي يتبعها لتحسين مستوى المتعلم والعملية التعليمية فلا بد أن يكون ملماً إلماماً تاماً باستراتيجيات وطرق وأساليب التدريس المختلفة ومدى تأثيرها في تحقيق الهدف من عملية التعليم والتعلم وتوفير الوسائل المختلفة لمراعاة المستويات المختلفة بين التلاميذ والفروق الفردية بينهم . (١٥ : ٢٢٣)

ويشير محمود داود سلمان (٢٠١٠) أن المناهج الدراسية لم تعد تركز على كمية المعلومات المقدمة للمتعلم فقط ، وإنما تركز أيضا على الإستراتيجيات والاساليب التي يعتمد عليها المتعلم في الحصول على المعلومات من مصادر مختلفة ، ولهذا فمن الضرورة إعادة النظر فيها وتوفير الامكانيات للطالب للحصول على المعلومة من خلالها ضماناً لعملية التعليم ولتغيير أساليبه المنتشرة في بعض مؤسساتنا التربوية التي تعتمد على التلقين والحفظ واستبدالها بطرائق وأساليب حديثة ضماناً لتنمية قدرات التفكير والابداع عند المدرسين والمتعلمين والاستفادة من عصر المعلومات والتقنيات الحديثة التي نعيشها ، حيث تعد عمليتي التعليم والتعلم في جميع المراحل العمرية من أهم العوامل المؤثرة في توفير متطلبات التقدم والتطور السريع للمجتمع ، كما تعد المصدر الرئيسي لتنشئة أفراد يمتلكون القدرات العقلية والكفاءات المهارية والسلوكيات القيمة التي تمكنهم من التفاعل الذكي مع معطيات العصر ومتغيرات المستقبل . (١٩ : ١٥)

وقد أكد عاطف بدوى (٢٠١٤) على ان طرق التدريس التقليديه المتمركزه حول المعلم اصبحت طرفا ذات فائده قليله ، وأصبح المعلمون بحاجة لان يتعرفوا على العديد من الطرق الاكثر مناسبة حتى يكون التعلم فعالا . (٩ : ١٣)

وقد شهد المجال التعليمي تطورا ملحوظا في السنوات الاخيرة حيث يعد مجال التربية الرياضية أحد تلك الركائز الاساسية اتقدم المجتمعات ومواكبة التطور المعرفي والتغيرات العصرية ، لذلك سعت الدولة إلي تطوير جميع عناصر العملية التعليمية بهدف الوصول لافضلها في تحقيق الاهداف التربوية ، ذلك الامر الذي يؤكد علي أن التربية الرياضية من أكثر الانشطة التي تحتوي علي العديد من المقررات تشعبا حيث ترتبط بالعديد من العلوم والمعارف والنظريات والافتراضات

والتطبيقات التي تساعد المتعلمين علي فهم التطورات والتغيرات المعرفية وإستيعابها ،وقد أدى تراكم المفاهيم والمعارف الخاصة بالتربية الرياضية إلي صعوبة إدراك المتعلمين لهذا المجال، مما تطلب ضرورة التفكير في كيفية تعلم هذه المفاهيم المهارية والحركية والقيم الاجتماعية تعليمها، وكيفية تعديل ما لدي المتعلمين من أفكار وتصورات بديلة لبعض المفاهيم، وكذلك لابد من تبني الأساليب العلمية الحديثة في التدريس وذلك لتطوير العملية التعليمية ومن أجل تحسين أداء المهارات المختلفة بدلاً من الاعتماد الأساليب المتعارف عليها التي لا تعتمد إيجابية المتعلم في العملية التعليمية ويعتبر اختيار الأسلوب التدريسي المناسب عملية جوهرية في توفير الوقت والجهد على المعلم وتحقيق أفضل استفادة للمتعلم .

وتوضح كل من سامية على منصور ونادية محمد عبد القادر (٢٠٠٢م) ان اختيار المعلم لطريقة التدريس المناسبة أحد الركائز الهامة التي يعتمد عليها نجاح العملية التعليمية ، حيث تقاس فاعلية ونجاح أى طريقة بمقدار ما تستخدمه من عمليات تثير بها قدرات المتعلم لفهم ما يتعلمه من معلومات معتمداً على خبراته الذاتية ، لذلك فإن طريقة التدريس لابد وأن تلقى الاهتمام الكافي والمهارة الخاصة والجهد المتواصل من المعلم لكونها أداة لتنظيم الخبرات ووسيلة لنقل المعرفة ، وتظهر المهارة فى اختيار الطريقة المناسبة التي تساعد على وجود التفاعل بين المعلم والمتعلم وبين المتعلم والمادة التعليمية. (١٠ : ١٣٨ ، ١٣٩)

ويشير حسن زيتون وكمال زيتون (٢٠٠٣) أن لنموذج التدريس الواقعي أهميه واضحه وملموسه فى التدريس ، حيث يساعد الطلاب على تنظيم المعرفة والتفكير على أعلى مستوى ، كما يولى أهميه للمعرفة السابقة لديهم ، كما يعمل على تحسين العمليه التعليميه ويساعد الطلاب المعلمين على حل مشكلاتهم العلميه ويكسبهم مهارات تربويه لانه أكثر ارتباطا بواقع وبيئات المتعلمين ، كما ان تصميم المنهج وفقا لهذا المدخل مبنى على حاجات ومتطلبات المتعلمين . (٣ : ١٦٩)

وفيما يلي عرض لمكونات نموذج التدريس الواقعي لخليل رضوان خليل واخرون (٢٠٠٢) :

يتكون نموذج التدريس الواقعي من ثلاث مكونات هي :

اولا : تحليل الواقع التعليمي ويتضمن : طبيعه الدرس - واقع المعلم - واقع الطلاب - واقع البيئه التعليميه سواء مدرسه او جامعه - نوع البيئه .

ثانيا : التخطيط للتدريس ويتضمن : المدخل للتدريس - الاهداف المبادئ المطلوب الانخراط فيها - أسئله الحوار والمناقشه - ربط الدرس بالواقع .

ثالثا : تنفيذ التدريس ويتضمن : المقدمه - معالجه المفاهيم الخاطئه بالاجابه عن الاسئله الكاشفه للمفاهيم الخاطئه -

النشاطات التي تتحدد عن طريق الاسئله المثيره للتفكير - جلسه الحوار والمناقشه - تنظيم معلومات واستنتاجات الطلاب

- التطبيق - الغلق والتلخيص . (٧ : ١٤٣ - ١٥٢)

، ومن خلال إطلاع الباحث علي العديد من الدراسات التي تم ذكرها في هذا المجال أمكن تحليل نتائج تلك الدراسات

بالفحص والتوثيق ، وقد تبين له أنه من الممكن أن يتبنى هذا النموذج وهو من أفضل النماذج .

وتوضح سلطانه الفالح (٢٠٠٣) المبادئ التي ارتكز عليها نموذج التدريس الواقعي فى :

١- البيئه المحليه بما فيها من ظواهر ومعطيات وقضايا ومشكلات وهى محور المحتوى العلمى والخبرات العلميه التي يجب التركيز عليها اثناء التدريس .

٢- التدرج من المحسوس الى المجرد وهو امر ضرورى للتعلم القائم على المعنى ، ومن ثم يجب اتاحه الفرصه للمتعلم كي يستقصى الظواهر والمشكلات بنفسه .

٣- يبنى المتعلم خبراته في ضوء ما لديه من خبرات سابقة ، ومن ثم يجب تعديل الخبرات البديله (الخطأ) التي بحوزته كي يبنى عليها خبراته اللاحقه بناءا صحيحا .

٤- يبنى المتعلم خبراته بشكل افضل من خلال تعاونه وتفاعله مع غيره من المعلمين والمتعلمين ، ومن ثم يجب التركيز على التعليم التعاونى التفاعلى .

٥- ربط الخبرات والمعلومات بالمواقف والمشكلات التي تواجه المتعلم مستقبلا ، والاستفادة منها فى حياته العلميه .

٦- التركيز على الجوانب الاجتماعيه ، والقيمية ، والاخلاقيه ، ذات الصله بموضوعات العلم والتكنولوجيا .

(١١ : ٨٦-٨٨)

ولنموذج التدريس الواقعي أهمية واضحة وملموسة في التدريس حيث يساعد المتعلمين علي تنظيم المعرفة والتفكير علي أعلي مستوي، كما يولي أهمية للمعرفة السابقة لديهم ، كما يعمل علي تحسين العملية التعليمية ويساعد المتعلمين علي حل مشكلاتهم العلمية ويكسبهم مهارات تربوية لأنه أكثر ارتباطا بواقع وبيئات المتعلمين كما أن تصميم المنهج وفقا لهذا المدخل مبني علي حاجات ومتطلبات المتعلمين .

(١٦٩:٦)

ويؤكد حنفى مختار (٢٠٠٨) ان المهارات الحركيه هى القاعده الاساسيه للعبه كرة القدم وإن إجادته اللاعب للمهارات الاساسيه يتطلب منه تدريبا لمدته طويله ، بل ان هذا التدريب يستمر لسنوات عديده ، وان العمود الفقري لوحده التدريب اليومي هو التدريب على المهارت الاساسيه وان اختلفت طرق التدريب وفقا لاختلاف الهدف الذى يضعه المدرب . (٥ : ٧٣)

وتعتبر المهارات الحركية او المهارات الاساسية للنشاط الرياضى هى جوهر الاداء لهذا النشاط والتي يجب ان يفتنها اللاعب حتى يتمكن من اداء دوره المطلوب اثناء المباريات ويساعده على ذلك كفاءته واعداده بدنيا وخططيا وذهنيا .

ويذكر عادل الفاضى (٢٠٠١) ان الاداء المهارى فى رياضة كرة القدم يلعب دورا هاما فى تحقيق ايجابيات كرة القدم بصورة كبيرة لصالح الفريق الذى يؤدى هذا الاداء المهارى بصورة جيدة ومتقنة عدا ما قورن هذا الفريق بفريق اخر لا يؤدى بنفس الكفاءة ولا يمتلك لاعبوه هذه الاداءات المهاريه حيث يؤثر ذلك فى الاداء الخططى وطرق اللعب المختلفه الذى يؤدى بها الفريق مبارياته مما يؤدى الى ارباك دفاعات المنافس وتفككه وعدم القدرة على السيطرة على مجريات اللعب . (١:١٢)

وتؤكد فاطمة عوض (٢٠٠٦) أن الألعاب الجماعية التي تتضمنها الرياضة المدرسية والتي تدرس بالمدارس في جميع مراحلها التعليمية هي : (كرة القدم - السلة - اليد - الطائرة) . (٢٠:١٦)

ومن خلال عملي كمدير ادارة كفر الدوار التعليمية وخبرتى فى مجال تخصص طرق تدريس التربية الرياضية قمت بدراسة استطلاعية عن طريق المقابلة الشخصية مع معلمى وموجهى التربية الرياضية بادارة كفر الدوار التعليمية وكان السؤال المباشر

عن المشكلات التي تعوق تقدم مستوي التعليم وتحقيق اهداف منهج التربية الرياضية لتلاميذ الحلقة الثانية من التعليم الاساسى وكانت اهم الاستنتاجات التى اسفرت عنها المقابلة الشخصية هى الاعتماد الاساسى فى تعليم المهارات الحركية على الاستراتيجيات التقليدية والاساليب المباشرة وانهم فى امس الحاجة للتعرف على استراتيجيات حديثة واساليب متطورة تعتمد على المتعلم وتعمل على زيادة التفاعل بين المعلم والمتعلم وتساعد على تحقيق اهداف التربية الرياضية وتتناسب مع امكانات المدارس المتواضعة .

ومن خلال اطلاع الباحث وجد ان هناك ندرة في المراجع العلمية التي قامت علي توظيف وتطبيق التدريس الواقعي داخل مجال التربية الرياضية ، إلا أنه يوجد دراسات سابقة تناولت أهمية التدريس الواقعي ولكن في مجالات تربوية مختلفة عن مجال التربية الرياضية ، الامر الذي دفع الباحث إلي محاولة تطبيق نموذج التدريس الواقعي الذي قد يعمل علي زيادة دافعية التلاميذ نحو تعلم المهارات الحركية بشكل جيد ومنها المهارات الحركية لكرة القدم بطريقة شيقة يتم من خلالها إكساب نواحي معرفية ومهارية ووجدانية ، مما دفع الباحث لإجراء هذه الدراسة للتعرف تائثر استخدام استراتيجية التدريس الواقعي علي تحسين بعض المهارات الحركية بدرس التربية الرياضية لتلاميذ الحلقة الثانية من التعليم الاساسى .

اهداف الدراسة :

يهدف هذا البحث الى معرفة تائثر استخدام استراتيجية التدريس الواقعي علي تحسين بعض المهارات الحركية بدرس التربية الرياضية لتلاميذ الحلقة الثانية من التعليم الاساسى . وذلك من خلال :

١- تصميم وحدة تعليمية باستراتيجية التدريس الواقعي علي تحسين بعض المهارات الحركية بدرس التربية الرياضية لتلاميذ الصف الاول الاعدادى .

٢- التعرف على تائثر استخدام استراتيجية التدريس الواقعي علي تحسين اداء بعض مهارات كرة القدم بدرس التربية الرياضية لتلاميذ الصف الاول الاعدادى بمحافظة البحيرة.

فروض البحث :

١- توجد فروق دالة احصائيا بين القياسين القبلى والبعدى لطلاب المجموعة التجريبية فى مستوى اداء مهارات كرة القدم (التصويب بوجه القدم الداخلى - إستلام الكرة بباطن القدم - التمير بباطن القدم) لطلاب الصف الاول الاعدادى ولصالح القياس البعدى .

٢- توجد فروق دالة احصائيا بين القياسين القبلى والبعدى لطلاب المجموعة الضابطة فى مستوى اداء مهارات كرة القدم (التصويب بوجه القدم الداخلى - إستلام الكرة بباطن القدم - التمير بباطن القدم) لطلاب الصف الاول الاعدادى ولصالح القياس البعدى .

٣- توجد فروق دالة احصائيا بين القياسين البعدين لمجموعتى البحث التجريبية و الضابطة مستوى اداء مهارات كرة القدم (التصويب بوجه القدم الداخلى - إستلام الكرة بباطن القدم - التمير بباطن القدم) لطلاب الصف الاول الاعدادى ولصالح المجموعة التجريبية .

وقام الباحث بالاطلاع على الدراسات التالية " رجاء عبد الجليل (٢٠٠٣) (٨) بعنوان الدراسة " فعاليه استخدام نموذج التدريس الواقعي في تدريس الجغرافيا في تنميته فهم بعض القضايا البيئية المحليه الناتجه عن التفاعل بين العلم والتكنولوجيا والمجتمع لدى طلاب الصف الاول الثانوى .و دراسة ايمان محمد جاد المولى (٢٠٠٦) (١) بعنوان الدراسة فعاليه استخدام النموذج البنائي الواقعي في تحصيل طلاب المرحلة الثانويه وتنميته مهاراتهم في التفكير الناقد ،ودراسة عبد المؤمن مغراوى (٢٠١٣) (١٤) : بعنوان " فعاليه استخدام نموذج التدريس الواقعي في تنميته فهم قضيه الفتنه الطائفية على ارض مصر والقدرة على اتخاذ القرار حيالها لدى طلاب الدراسات العليا شعبه الدراسات الاجتماعيه بكلية التربية جامعه المنصوره دراسة حسن سليمان الشطور (٢٠١٤) (٤) بعنوان " تأثير دمج التعلم التعاوني وحل المشكلات علي بعض المهارات الحركية والجوانب الاجتماعية لتلاميذ المرحلة الاساسية دراسة لمياء مختار حامد (٢٠١٦) (١٧) بعنوان فعالية استخدام نموذج التدريس الواقعي في تعديل التصورات البديلة لدي تلاميذ الصف الاول الاعدادي في مادة الدراسات الاجتماعية ،ودراسة سايدنتوب ، ديل Siedntop (1998 daeyl) (٢٠) هدفت التعرف على أثر استخدام التعلم التعاوني في تعليم بعض مهارات التربية الرياضية وتنمية مهارات العمل الجماعي من أهم النتائج تحسن المستوى المهارى والكفاءة البدنية للمجموعة التي استخدمت أسلوب التعلم التعاوني .

منهج البحث :

إستخدم الباحث المنهج التجريبي نظراً لملائمته لطبيعة البحث وذلك بإستخدام التصميم التجريبي لمجموعتين احدهما تجريبية والأخرى ضابطة بواسطة القياس القبلي البعدي **المعالجات الإحصائية :**

استخدم الباحث البرنامج الإحصائي SPSS لإجراء المعاملات الإحصائية (الوسط الحسابي - الوسيط - الانحراف المعياري - معامل الالتواء - قيمة ت "

- مجتمع البحث:

يمثل مجتمع البحث تلاميذ الصف الاول الاعدادي بمدرسة الشهيد كارم محمود بإدارة كفر الدوار التعليمية ، في العام الدراسي (٢٠٢١ / ٢٠٢٢ م) والتي تم إختيارها بالطريقة العشوائية

عينة البحث :

وقد اختيرت عينة البحث بالطريقة العشوائية من بين تلاميذ الصف الاول الاعدادي وقوامها (٤٠) تلميذ ، تم تقسيمهم الى مجموعتين المجموعة التجريبية وقوامها (٢٠) تلميذ وطبق معها استراتيجية التدريس الواقعي مع بعض مهارات كرة القدم بدرس التربية الرياضية لتلاميذ الصف الاول الاعدادي بمحافظة البحيرة في الجزء التعليمي ، والمجموعة الضابطة وقوامها (٢٠) طالب وطبق معهم استراتيجية (العرض والنموذج) .

- الاختبارات البدنية المستخدمة في قياس القدرات البدنية المرتبطة بلعبة كرة القدم :

بناء على الاطلاع على الدراسات والمراجع العلمية المتخصصة التي تناولت الاختبارات المستخدمة في قياس القدرات البدنية المرتبطة بمهارات كرة القدم قيد البحث منها زكي محمد حسن، وعماد أبو القاسم محمد (٢٠٠٤) (٩)، و حسن السيد أبو عبده (٢٠١٤) (٢)

وتم تحديد الاختبارات التي تمثلت فيما يلي :

- اختبار الوثب العمودي من الثبات.

- اختبار الجرى الزجزجى .

- اختبار رمى كرة طبية زنة ٣ كجم.

- اختبار ثنى الجزع اماما اسفل من الثبات .

المعاملات العلمية للاختبارات المستخدمة فى قياس القدرات البدنية

١- إيجاد معامل صدق الاختبارات البدنية :

للتأكد من صدق الاختبارات قام الباحث بإيجاد معامل الصدق من خلال صدق المقارنة الطرفية بمقارنة الأرباع الأعلى بالأرباع الأدنى وذلك بتطبيق الاختبارات على عينة الدراسة الاستطلاعية وعددها (١٠) تلاميذ.

وجداول رقم (١) يوضح ذلك .

جدول (١)

المقارنة الطرفية بين الأرباع الأعلى و الأرباع الأدنى للمتغيرات البدنية قيد البحث ن=١٠

| معامل الصدق | مستوى الدلالة | قيمة (ت) | الفرق بين المتوسطين | الأرباع الأدنى ن=٣ | | الأرباع الأعلى ن=٣ | | وحدة القياس | الدلالات الإحصائية للمتغيرات البدنية |
|-------------|---------------|----------|---------------------|-----------------------|------|-----------------------|-------|-------------|--------------------------------------|
| | | | | ±ع | س | ±ع | س | | |
| ٠.٧٩ | ٠.٠٠ | *٤.٤٩ | ٢.٥ | ١.٠٣ | ١.٠٣ | ٠.١٢ | ١٢.٨٠ | (سم) | اختبارالوثب العمودي من الثبات |
| ٠.٩٥ | ٠.٠٠ | *٥.٧٥ | ٢.٨٨ | ٠.٢٩ | ١.٧٧ | ٠.٨٨ | ٤.٦٥ | (سم) | اختبارثنى الجزع اماما اسفل من الوقوف |
| ٠.٩٣ | ٠.٠٣ | *٦.٣٩ | ١.٠٣ | ٠.٠٢١ | ٢.٩٩ | ٠.٣٤ | ٤.٠٢ | (سم) | اختبار رمى كرة طبية زنة ٣ كجم |
| ٠.٩٢ | ٠.٠٠ | *٥.٦٨ | ٢.٦٧ | ٠.٥٨ | ٥.٦٧ | ٠.٨٧ | ٨.٣٣ | (ث) | اختبارالجرى الزجزجى |

معنوي عند مستوى (٠.٠٥) = (٢.٧٨) **

يتضح من جدول (١) الخاص بالفروق بين مجموعة الأرباع الأعلى ومجموعة الأرباع الأدنى في المتغيرات البدنية لإيجاد معامل صدق الاختبارات ، أن هناك فروقاً ذات دلالة إحصائية بين المجموعتين . حيث كانت قيمة (ت) المحسوبة أكبر من قيمة (ت) الجدولية عند مستوى (٠.٠٥) = (٢.٧٨)

وبمستوي دلالة اكبر من ٠.٠٥ ، في جميع المتغيرات البدنية ، كما تراوحت قيمة معامل الصدق ما بين (٠.٧٩ إلى ٠.٩٥) مما يؤكد أن المتغيرات البدنية قيد البحث تقيس بالفعل ما وضعت من أجله ، وأنها تستطيع التمييز بين المستويات المختلفة.

٢- ثبات الاختبارات البدنية :

قام الباحث بتطبيق مجموعة الاختبارات البدنية قيد البحث على عينة من التلاميذ عددها من ١٠ تلاميذ. وذلك لتقدير معامل الثبات عن طريق تطبيقها وإعادة تطبيقها (Test - Retest) على نفس العينة وفي نفس الظروف والشروط ، وذلك بعد مرور "٧" أيام من التطبيق . وتم حساب معامل الارتباط بين نتائج التطبيق الأول والتطبيق الثاني والجدول (٢) يوضح الفروق بين التطبيق الأول والتطبيق الثاني في المتغيرات البدنية لإيجاد معامل الثبات.

جدول (٢)

الفروق بين التطبيق الأول والتطبيق الثاني في الاختبارات البدنية لإيجاد معامل الثبات

ن=١٠

(بطريقة إعادة تطبيق الاختبارات)

| قيمة (ت) | الفرق بين المتوسطين | | التطبيق الثاني | | التطبيق الأول | | وحدة القياس | الدلالات الإحصائية اختبارات المتغيرات البدنية |
|-------------|------------------------|-------|----------------|-------|---------------|-------|----------------|---|
| | ع± | س- | ع± | س- | ع± | س- | | |
| ٢.٠٣ | ٠.٢٥ | ٠.٢٢- | ٠.١٢ | ١٠.٦٤ | ٠.٣٢ | ١٠.٤٢ | (سم) | اختبارالوثب العمودي من الثبات |
| ٠.٤٨ | ٠.٩٩ | ٠.١٤ | ٠.٨٦ | ٤.٤٠ | ٠.٦٩ | ٣.٥٤ | (سم) | اختبار ثنى الجذع اماما اسفل من الوقوف |
| ١.٢٤ | ١.٥٤ | ٠.٥٠ | ١.٣٦ | ٤.٤٠ | ١.٤٩ | ٣.٩٠ | (سم) | اختبار رمى كرة طبية زنة ٣كجم |
| ١.٦٣ | ١.٥٦ | ٠.٨٠ | ١.٠٠ | ٧.٢٣ | ١.١٦ | ٨.٠٣ | (ث) | اختبارالجرى الزجزجى |

عند مستوى (٠.٠٥) = (٢.٢٦)

ويتضح من جدول (٢) الخاص بالفروق بين التطبيق الأول والتطبيق الثاني في الاختبارات البدنية لإيجاد معامل الثبات أنه لا توجد فروق ذات دلالة إحصائية بين التطبيقين ، حيث كانت قيمة

(ت) المحسوبة أقل من قيمة (ت) الجدولية عند مستوى (٠.٠٥) = (٢.٢٦) مما يؤكد أن الاختبارات تتميز بالثبات وأنها تعطي نفس النتائج إذا أعيد تطبيقها مرة أخرى على نفس العينة وفي نفس الظروف .

- تم إيجاد معامل الصدق عن طريق المقارنة الطرفية الأرباع الأعلى والأرباع الأدنى للمجموعة الاستطلاعية لمستوي الاداء المهاري للمتغيرات قيد البحث :-

جدول (٣) الفروق بين مجموعتي الارباع الأعلى والارباع الأدنى لإيجاد صدق

الاختبارات المهارية في كرة القدم لطلاب الصف الاول الاعدادى ن = ١٢

| معامل الصدق | قيمة ت | الفرق بين المتوسطين | الأرباع الأدنى ن = ٦ | | الأرباع الأعلى ن = ٦ | | الدلالات الإحصائية الاختبارات |
|-------------|--------|---------------------|-------------------------|-------|-------------------------|-------|---|
| | | | ع± | س | ع± | س | |
| | | | ٠.٦٧ | *٥.٠٣ | ٢.٩٩- | ٠.٨١٥ | |
| ٠.٤١٤ | *٦.٢٢ | ٣.٥ | ١.٠٤٨٩ | ٣.٥ | ٠.٨٩٥ | ٧ | تصويب الكرات الثابتة نحو الهدف المقسم (درجة/١٠) |
| ٠.٣٤٥ | *٥.٢١ | ٤ | ٠.٧٥٣ | ٣.١٦٧ | ١.٧٢٣ | ٧.١٦٧ | استلام الكرة في مساحات محددة (درجة/٩) |

* معنوى عند مستوى ٠.٠٥ = ٢.٣٦

يتضح من جدول (٣) والخاص بدلالة الفروق بين مجموعتي الأرباع الأعلى والأرباع الأدنى لإيجاد صدق الاختبارات المهارية في كرة القدم لطلاب الصف الاول الاعدادى ، وجود فروق معنوية بين المجموعتين لصالح مجموعة الأرباع الأعلى حيث بلغت قيمة ت المحسوبة ما بين (٥.٠٣ الى ٦.٢٢) وهذه القيم معنوية عند مستوى ٠.٠٥ ، كما بلغ معامل الصدق ما بين (٠.٣٤٥ الى ٠.٦٧) مما يؤكد ان الاختبارات المهارية في كرة القدم لطلاب الصف الاول الاعدادى تتسم بالصدق التمييزي ، وانها تقيس ما وضعت من اجله.

جدول (٤) الفروق بين التطبيق الأول والتطبيق الثاني للمجموعة الاستطلاعية لإيجاد ثبات

الاختبارات المهارية في كرة القدم لطلاب الصف الاول الاعدادى ن = ١٠

| معامل الثبات | قيمة ت | الفرق بين المتوسطين | التطبيق الثاني | | التطبيق الأول | | الدلالات الإحصائية الاختبارات |
|--------------|--------|---------------------|----------------|-------|---------------|-------|---|
| | | | ع± | س | ع± | س | |
| | | | ٠.٨٨٥ | ٠.٢٧٢ | ٠.٢- | ١.٦٤٦ | |
| ٠.٤٥٩ | ٠.٤١٤ | ٠.٣- | ١.١٩٧ | ٦.٩ | ٠.٩٤٨ | ٦.٧ | تصويب الكرات الثابتة نحو الهدف المقسم (درجة/١٠) |
| ٠.٥٧٤ | ٠.٧٦٨ | ٠.٤- | ١.١٧٢٧ | ٧.٤ | ١.١٥٤٧ | ٧ | استلام الكرة في مساحات محددة (درجة/٩) |

* معنوى عند مستوى ٠.٠٥ = ٢.١٠

يتضح من جدول (٤) والخاص بدلالة الفروق بين التطبيق الأول والتطبيق الثاني ومعامل الارتباط بين التطبيقين ليجاد ثبات الاختبارات المهارية فى كرة القدم لطلاب الصف الاول الاعدادى عدم وجود فروق معنوية بين التطبيق الاول والتطبيق الثانى ، حيث بلغت قيمة ت المحسوبة ما بين (٠.٢٧٢ الى ٠.٧٦٨) وهذه القيم غير معنوية عند مستوى ٠.٠٥ ، كما بلغ معامل الثبات ما بين (٠.٤٥٩ الى ٠.٨٨٥) مما يؤكد ان الاختبارات المهارية فى كرة القدم تتسم بالثبات وانها تعطى نفس النتائج اذا اعيد تطبيقها مرة اخرى على نفس العينة وفى نفس الظروف .

التجانس بين افراد العينة :

- تم إجراء عملية التجانس لعينة البحث في كلا من المتغيرات الأساسية والبدنية والمهارية جداول رقم (٥) ، (٦) ، (٧) توضح ذلك :

جدول (٥)

الدلالات الإحصائية للمتغيرات الأساسية لعينة البحث قبل التجربة ن = ٤٠

| معامل الالتواء | الانحراف المعياري | المتوسط الحسابي | أكبر قيمة | أقل قيمة | وحدة القياس | الدلالات الإحصائية | |
|----------------|-------------------|-----------------|-----------|----------|-------------|--------------------|--|
| | | | | | | المتغيرات الأساسية | |
| ٠.١٢ | ٨.٩٨ | ١٥٠.٤٠ | ١٦٩.٠٠ | ١٣٠.٠٠ | سم | الطول | |
| ٠.٤٣ | ١١.٩٩ | ٤٧.٧٣ | ٧٠.٠٠ | ٢٩.٠٠ | كجم | الوزن | |
| ٠.٠٦٣- | ٠.٥٢ | ١٢.٨٥ | ١٤.٠٠ | ١٢.٠٠ | سنة | السن | |

يتضح من جدول (٥) أن البيانات الخاصة بعينة البحث الكلية معتدلة وغير مشتتة وتتسم بالتوزيع الطبيعي للعينة ، حيث بلغ معامل الالتواء فيها ما بين (٠.٠٦٣- إلى ٠.١٢) . وهذه تقترب من الصفر ، مما يؤكد إعتدالية البيانات الخاصة بالمتغيرات الأساسية قبل التجربة ، مما يؤكد على تجانس المتغيرات الأساسية الخاصة بالعينة قيد البحث قبل إجراء التجربة .

جدول (٦)

الدلالات الإحصائية القبلية الخاصة بالمتغيرات البدنية لعينة البحث ن = ٤٠

| معامل الالتواء | الانحراف المعياري | المتوسط الحسابي | أقل قيمة | أكثر قيمة | وحدة القياس | الدلالات الإحصائية |
|----------------|-------------------|-----------------|----------|-----------|-------------|---|
| | | | | | | المتغيرات البدنية |
| ٠.٤٦ | ٢.٨٥ | ١١.٣٢٥ | ٧.٥٠ | ١٧.٠٠ | (سم) | الوثب العمودي |
| ١.٣٧- | ٢.٨٠٧ | ١.٢٧٥ | ٥.٠٠ | ٣- | (سم) | اختبار المرونة ثنى الجذع اماما اسفل من الوقوف |
| ٠.٨٢ | ٠.٤١٢ | ٢.٦٠٢ | ٣.٢ | ٢.٠٠ | (م) | اختبار رمى كرة طبية |
| ٠.١٤ | ١.١٢ | ٦.٨٦ | ٩.٠٠ | ٥.٠٠ | (ث) | الجرى الزجراجى |

يتضح من جدول (٦) ان البيانات الخاصة بعينة البحث الكلية معتدلة وغير مشتتة وتتسم بالتوزيع الطبيعي للعينة ، حيث بلغ معامل الالتواء فيها ما بين (- ١.٣٧ إلى ٠.٨٢) . وهذه القيم تقترب من الصفر ، مما يؤكد إعتدالية البيانات الخاصة بالمتغيرات البدنية ، مما يؤكد على تجانس العينة فى المتغيرات البدنية قبل إجراء التجربة .

تكافؤ المجموعتين التجريبية والضابطة : -

وتم إجراء التكافؤ بين المجموعتين في كلا من المتغيرات الأساسية وكذلك في المتغيرات البدنية والإختبارات المهارية قيد البحث . وتم توضيح ذلك في الجداول رقم (٧)

جدول (٧)

الدلالات الإحصائية القبلية للمتغيرات الأساسية للمجموعتين التجريبية والضابطة ن = ٤٠

| مستوى الدلالة | قيمة (ت) | الفرق بين المتوسطين | المجموعة الضابطة ن=٢٠ | | المجموعة التجريبية ن=٢٠ | | وحدة القياس | الدلالات الإحصائية |
|---------------|----------|---------------------|-----------------------|--------|-------------------------|--------|-------------|--------------------|
| | | | ع± | س | ع± | س | | المتغيرات الأساسية |
| ٠.٩٤ | ٠.٠٥ | ٠.١٠ | ٨.٨٠ | ١٥٠.٣٥ | ٩.٣٨ | ١٥٠.٤٥ | سم | الطول |
| ٠.٩٠ | ٠.١٢ | ٠.٤٥ | ١١.١٩ | ٤٧.٥٠ | ١٣.٠٢ | ٤٧.٩٥ | كجم | الوزن |
| ٠.٣٣ | ١.١٩ | ٠.١٧ | ٠.٥٢ | ١٢.٧٦ | ٠.٥٢ | ١٢.٩٤ | سنة | السن |

معنوي عند مستوى ٠.٠٥ = (٢.٠٣)

يتضح من جدول (٧) عدم وجود فروق معنوية عند مستوى (٠.٠٥) بين المجموعة التجريبية والمجموعة الضابطة ، حيث تراوحت قيمة (ت) المحسوبة ما بين (٠.٠٤ إلى ١.١٩) وهذه القيم أقل من قيمة (ت) الجدولية عند مستوى (٠.٠٥) = (٢.٠٣) ومستوى دلالة أكبر من (٠.٠٥) مما يدل على تكافؤ المجموعتين في القياسات الأساسية قبل التجربة.

جدول (٨)

الدلالات الإحصائية القبلية للمتغيرات البدنية للمجموعتين التجريبية والضابطة ن = ٤٠

| مستوى الدلالة | قيمة (ت) | الفرق بين المتوسطين | المجموعة الضابطة ن=٢٠ | | المجموعة التجريبية ن=٢٠ | | وحدة القياس | الدلالات الإحصائية اختبارات المتغيرات البدنية |
|---------------|----------|---------------------|-----------------------|-------|-------------------------|-------|-------------|--|
| | | | ع± | س | ع± | س | | |
| ٠.٤٢ | ٠.١٩٦ | ٠.١٦ | ٢.٥٠٥ | ١١.٦٢ | ٢.٧٩ | ١١.٧٨ | (سم) | الوثب العمودي من الثبات |
| ٠.٦٢ | ٠.٦٧- | ٠.٥٥- | ٢.٨٢١ | ٢.٨٦ | ٢.٤٢ | ٢.٣١ | (سم) | اختبار ثنى الجذع اماما اسفل من الوقوف |
| ٠.٥٧ | ٠.٧٥- | ٠.١٦٤- | ٠.٧٧٢ | ٣.٢١ | ٠.٥٩٧ | ٣.٠٤٦ | (سم) | اختبار رمى كرة طبية زنة ٣كجم |
| ٠.٢١ | ١.٢٧ | ٠.٤٥- | ١.١٠ | ٧.٠٨ | ١.١٣ | ٦.٦٣ | (ث) | اختبار الجرى الزجراجى |

معنوي عند مستوى ٠.٠٥ = (٢.٠٣)

يتضح من جدول (٨) عدم وجود فروق ذات دلالة إحصائية عند مستوى (٠.٠٥) بين المجموعة التجريبية والمجموعة الضابطة ، حيث تراوحت قيمة (ت) المحسوبة ما بين (-٠.٧٥ ، ١.٢٧) وهذه القيم أقل من قيمة (ت) الجدولية عند مستوى (٠.٠٥) = (٢.٠٣) ومستوى دلالة يتراوح أكبر من (٠.٠٥) مما يدل على تكافؤ المجموعتين في المتغيرات البدنية قبل إجراء التجربة

جدول (٩)

الدلالات الإحصائية القبلية لاختبارات الاداء المهاري للمجموعتين التجريبية والضابطة ن = ٤٠

| مستوى الدلالة | قيمة (ت) | الفرق بين المتوسطين | المجموعة الضابطة ن=٢٠ | | المجموعة التجريبية ن=٢٠ | | وحدة القياس | الدلالات الإحصائية اختبارات المتغيرات البدنية |
|------------------|-------------|---------------------------|--------------------------|------|----------------------------|------|----------------|--|
| | | | ع± | س | ع± | س | | |
| ٠.٤٦ | ٠.٤٠٣ | ٠.٢ | ١.٥٠١ | ١٤.٤ | ١.٦٣٥ | ١٤.٦ | (ث) | تمرير الكرة بباطن القدم ٥٠ في خط مستقيم |
| ٠.٥٤ | ٠.٣١٨ | ٠.١٠ | ٠.٩٤٦ | ٦.٥٥ | ١.٠٣٩ | ٦.٦٥ | (درجة/ ١٠) | تصويب الكرات الثابتة نحو الهدف المقسم |
| ٠.٣٦ | ٠.٢٣٧ | ٠.١- | ١.٤٣٢ | ٦.٠٥ | ١.٢٣٤ | ٥.٩٥ | (درجة/ ١٠) | استلام الكرة في مساحات محددة |

معنوي عند مستوى ٠.٠٥ = (٢.٠٣)

يتضح من جدول (٩) عدم وجود فروق ذات دلالة إحصائية عند مستوى (٠.٠٥) بين المجموعة التجريبية والمجموعة الضابطة ، حيث تراوحت قيمة (ت) المحسوبة ما بين (٠.٢٣٧ ، ٠.٤٠٣) وهذه القيم أقل من قيمة (ت) الجدولية عند مستوى (٠.٠٥) = (٢.٠٢٥) ومستوى دلالة يتراوح أكبر من (٠.٠٥) مما يدل على تكافؤ المجموعتين في المتغيرات البدنية قبل إجراء التجربة - الدراسات الاستطلاعية:

قام الباحث بتطبيق الدراسة الاستطلاعية على طلاب الصف الاول الاعدادى من نفس مجتمع البحث ومن خارج عينة البحث وبلغ عددهم (١٠) فى الفترة من ١٢ / ٢ / ٢٠٢٢ الى ١٧ / ٢ / ٢٠٢٢ م بهدف :

- ١- إيجاد المعاملات العلمية للاختبارات البدنية والمهارية والتأكد من ملائمتها للتلاميذ ، وتجربة الأدوات والأجهزة المستخدمة في هذه الاختبارات ومدى توفرها في المدرسة .
- ٢- التأكد من ملائمة استراتيجية التدريس الواقعى لتلاميذ الصف الاول الاعدادى ومدى فهمهم لتنفيذ هذه الاستراتيجية فى الجزء التعليمى بالدرس لمهارات كرة القدم قيد البحث .
- ٣- التعرف على الامكانيات المتاحة بالمدرسة لتنفيذ استراتيجية التدريس الواقعى .
- ٤- تدريب المعلم الذى سوف يقوم بالتدريس للمجموعة التجريبية والمجموعة الضابطة وذلك لمعرفة المعوقات التى يمكن ان يتعرض لها اثناء التطبيق الفعلى للاستراتيجية المقترحة والعمل على معالجتها

- القياسات القبلية :

تم إجراء القياسات القبلية لمجموعتي البحث التجريبية والضابطة فى الفترة الزمنية من ٢٥ / ٢ / ٢٠٢٢ إلى ٢٨ / ٢ / ٢٠٢٢ .

- تنفيذ الدراسة الأساسية:

تم تطبيق التجربة فى الفترة من ١ / ٣ / ٢٠٢٢ إلى ١٣ / ٤ / ٢٠٢٢ على مجموعتي البحث التجريبية والضابطة بواقع حصتين أسبوعيا ولمدة ٦ أسابيع متصلة لكل مهارة اسبوعين .
استراتيجية التدريس الواقعي :

أولاً : تصميم التدريس الواقعي :

١- تحديد الأهداف العامة والفرعية للدروس :

تمثل خطوة تحديد الأهداف خطوة أساسية فى تخطيط أي درس ؛ فهي الخطوة الأولى لأي عمل منظم ونقطة البداية لأي عملية تخطيطية سليمة .

٢- تحديد الأهداف الإجرائية للدروس :

لقد راعي الباحث عند تصميم الدروس أن تصاغ عبارات الاهداف التدريسية صياغة سلوكية ، حيث تتضمن سلوكا يمكن ملاحظته ومن ثم قياسه ، بحيث يعبر السلوك عن ناتج تعليمي قابل للملاحظة يتوقع حدوثه فى سلوك التلاميذ ، وبذلك يكون الهدف السلوكي (الاجرائي) هو هدف تدريسي تمت صياغتها بلغة السلوك الممكن ملاحظته ويتوقع تحقيقه فى نهاية فترة دراسية معينة.

٣- اختيار محتوى الدروس :

- القياسات البعدية :

تم إجراء القياسات البعدية لمجموعتي البحث التجريبية والضابطة فى الفترة من ١٦ / ٤ / ٢٠٢٢ إلى ٢١ / ٤ / ٢٠٢٢ بعد الانتهاء من التجربة وبنفس شروط الاختبارات القبلية .

عرض ومناقشة النتائج :

فى ضوء أهداف البحث وفروضه يتم عرض نتائج البحث كما يلى :

١- اختبار صحة الفرض الأول : توجد فروق دالة احصائيا بين القياسين القبلي والبعدي لطلاب

المجموعة التجريبية فى مستوى اداء مهارات كرة القدم (التصويب بوجه القدم الداخلى - إستلام

الكره بباطن القدم - التمرير بباطن القدم) لطلاب الصف الاول الاعدادى ولصالح القياس البعدى

،، لاختبار صحة هذا الفرض تم حساب قيمة (ت) بين متوسطى درجات طلاب المجموعة

التجريبية فى القياسين القبلي والبعدي مستوى اداء مهارات كرة القدم (التصويب بوجه القدم الداخلى

- إستلام الكره بباطن القدم - التمرير بباطن القدم) و يوضح ذلك الجدول التالى :

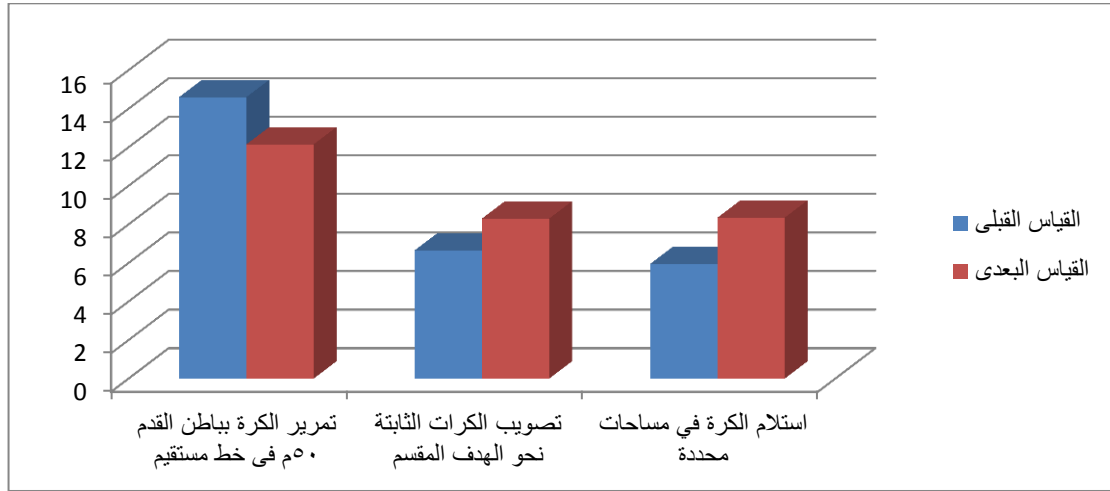
جدول (١٠)

يوضح دلالة الفروق بين القياسين القبلي والبعدي للمجموعة التجريبية في اختبارات مستوى اداء مهارات كرة القدم (التصويب بوجه القدم الداخلى - إستلام الكرة بباطن القدم - التمرير بباطن القدم) $n = 20$

| قيمة (ت) المحسوبة | الفرق بين المتوسطين | القياس القبلي $n = 20$ | | القياس البعدي $n = 20$ | | المعالجات الإحصائية الاختبارات |
|-------------------------|------------------------|---------------------------|------|---------------------------|-------|---|
| | | ع ± | س | ع ± | س | |
| **٤.٤٨٦ | ٢.٤٥- | ١.٦٣٥ | ١٤.٦ | ١.٨١٥ | ١٢.١٥ | تمرير الكرة بباطن القدم ٥٠م في خط مستقيم |
| **٤.٦٠٧ | ١.٦٥ | ١.٠٣٩ | ٦.٦٥ | ١.٢١٨ | ٨.٣ | تصويب الكرات الثابتة نحو الهدف المقسم |
| **٦.٣٩ | ٢.٤ | ١.٢٣٤ | ٥.٩٥ | ١.١٣٧ | ٨.٣٥ | استلام الكرة في مساحات محددة |

قيمة (ت) الجدولية عند مستوى $0.05 = 20.26 = 0.01 * 1.69$

يتضح من جدول (١٠) وجود فروق ذات دلالة إحصائية عند مستوى 0.01 و 0.05 بين القياس البعدي والقبلي في اختبارات مستوى اداء مهارات كرة القدم (التصويب بوجه القدم الداخلى - إستلام الكرة بباطن القدم - التمرير بباطن القدم) لتلاميذ المجموعة التجريبية ولصالح القياس البعدي وتراوحت قيمة ت المحسوبة ما بين (٤.٤٨٦ - ٦.٣٩) ويرجع الباحث التقدم الحادث في جميع اختبارات مستوى الأداء مهارات كرة القدم (التصويب بوجه القدم الداخلى - إستلام الكرة بباطن القدم - التمرير بباطن القدم) لتلاميذ الصف الاول الاعدادى بالمجموعة التجريبية لتأثير الاستراتيجية التدريس الواقعي لتي طبقت مع مهارات كرة القدم (التصويب بوجه القدم الداخلى - إستلام الكرة بباطن القدم - التمرير بباطن القدم) ، ويتفق ذلك مع رأى رجاء محمد عبد الجليل (٢٠٠٣) (٨) في دراستها " فعالية استخدام نموذج التدريس الواقعي في تدريس الجغرافيا في تنمية فهم بعض القضايا البيئية المحلية الناتجة عن التفاعل بين العلم والتكنولوجيا والمجتمع لدى طلاب الصف الاول الثانوى وبهذا يتحقق الفرض الاول .



شكل (١) يوضح المتوسط الحسابي لدى تلاميذ المجموعة التجريبية في القياس البعدي والقبلي في مستوى اداء مهارات كرة القدم (التصويب بوجه القدم الداخلي - إستلام الكرة بباطن القدم - التمرير بباطن القدم) لتلاميذ المجموعة التجريبية لتلاميذ الصف الاول الاعدادي

٢- اختبار صحة الفرض الثاني : توجد فروق دالة احصائيا بين القياسين القبلي والبعدي لطلاب المجموعة الضابطة في مستوى اداء مهارات كرة القدم (التصويب بوجه القدم الداخلي - إستلام الكرة بباطن القدم - التمرير بباطن القدم) لتلاميذ الصف الاول الاعدادي ولصالح القياس البعدي . ، لاختبار صحة هذا الفرض تم حساب قيمة (ت) بين متوسطى درجات طلاب المجموعة الضابطة في القياسين القبلي والبعدي في مستوى اداء مهارات كرة القدم (التصويب بوجه القدم الداخلي - إستلام الكرة بباطن القدم - التمرير بباطن القدم) و يوضح ذلك الجدول التالي :

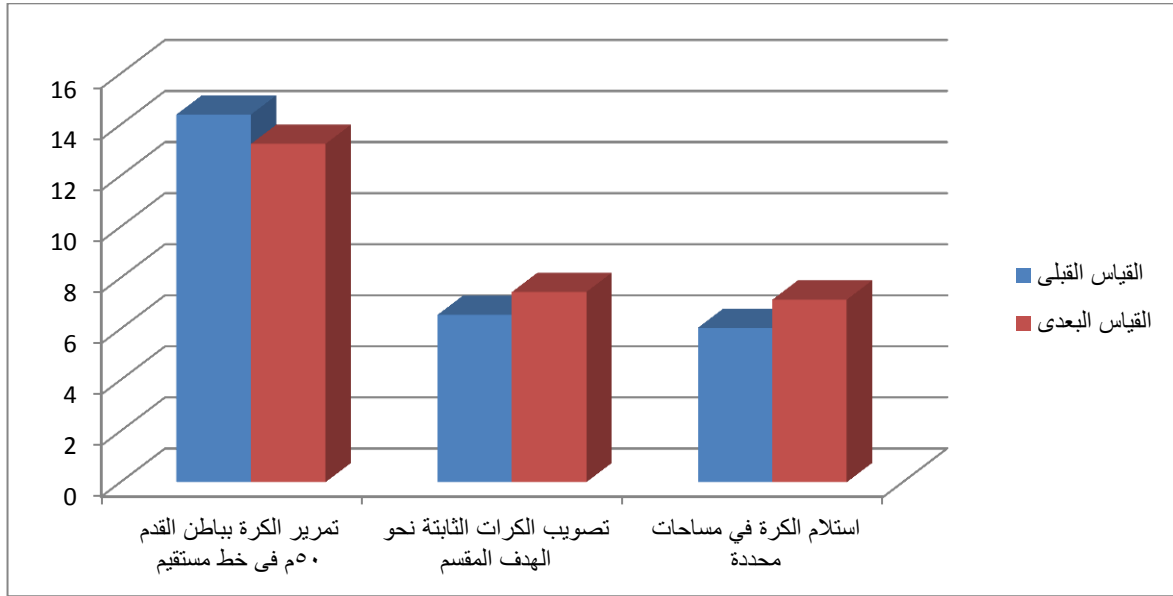
جدول (١١)

يوضح دلالة الفروق بين القياسين القبلي والبعدي للمجموعة الضابطة في اختبارات مستوى اداء مهارات كرة القدم (التصويب بوجه القدم الداخلي - إستلام الكرة بباطن القدم - التمرير بباطن القدم) (ن = ٢٠)

| قيمة (ت) المحسوبة | الفرق بين المتوسط ين | القياس القبلي ن = ٢٠ | | القياس البعدي ن = ٢٠ | | المعالجات الإحصائية الاختبارات |
|-------------------------|-------------------------------|-------------------------|------|-------------------------|-------|---|
| | | ع ± | س | ع ± | س | |
| *٢.٨٣٥ | ١.١٥- | ١.٥٠ ١ | ١٤.٤ | ١.٠١٩٥ | ١٣.٢٥ | تمرير الكرة بباطن القدم ٥٠م في خط مستقيم |
| *٢.٧١ | ٠.٩ | ٠.٩٤ ٦ | ٦.٥٥ | ١.١٤٦ | ٧.٤٥ | تصويب الكرات الثابتة نحو الهدف المقسم |
| *٢.٧٣٤ | ١.١ | ١.٤٣ ٢ | ٦.٠٥ | ١.٠٨٩٥ | ٧.١٥ | استلام الكرة في مساحات محددة |

قيمة (ت) الجدولية عند مستوى ٠.٠٥ = ٢.٠٤ * ٠.٠١ = ١.٦٩

يتضح من جدول (١١) وجود فروق ذات دلالة إحصائية عند مستوى ٠.٠١ و ٠.٠٥ بين القياس البعدي والقبلي في اختبارات مستوى اداء مهارات كرة القدم (التصويب بوجه القدم الداخلي - إستلام الكرة بباطن القدم - التمرير بباطن القدم) لتلاميذ المجموعة الضابطة ولصالح القياس البعدي وتراوحت قيمة ت المحسوبة ما بين (٢.٧١ - ٢.٨٣٥) ويرجع الباحث التقدم الحادث في جميع اختبارات مستوى اداء مهارات كرة القدم (التصويب بوجه القدم الداخلي - إستلام الكرة بباطن القدم - التمرير بباطن القدم) لتلاميذ الصف الاول الاعدادي بالمجموعة الضابطة لتأثير الاستراتيجية التقليدية التي طبقت مع مهارات كرة القدم (التصويب بوجه القدم الداخلي - إستلام الكرة بباطن القدم - التمرير بباطن القدم) ، وبهذا يتحقق الفرض الثاني .



شكل (٢) يوضح المتوسط الحسابي لدى تلاميذ المجموعة الضابطة في القياس البعدي والقبلي في مستوى اداء مهارات كرة القدم (التصويب بوجه القدم الداخلي - إستلام الكرة بباطن القدم - التمرير بباطن القدم) لتلاميذ المجموعة الضابطة لتلاميذ الصف الاول الاعدادي

٣- اختبار صحة الفرض الثالث : ١- توجد فروق دالة احصائيا بين القياسين البعديين لمجموعتي البحث التجريبية و الضابطة مستوى اداء مهارات كرة القدم (التصويب بوجه القدم الداخلي - إستلام الكرة بباطن القدم - التمرير بباطن القدم) لتلاميذ الصف الاول الاعدادي ولصالح المجموعة التجريبية لاختبار صحة هذا الفرض تم حساب قيمة (ت) بين متوسطى درجات تلاميذ المجموعة التجريبية والضابطة فى القياسين البعديين فى مستوى اداء مهارات كرة القدم (التصويب بوجه القدم الداخلي - إستلام الكرة بباطن القدم - التمرير بباطن القدم) و يوضح ذلك الجدول التالي :

جدول (١٢)

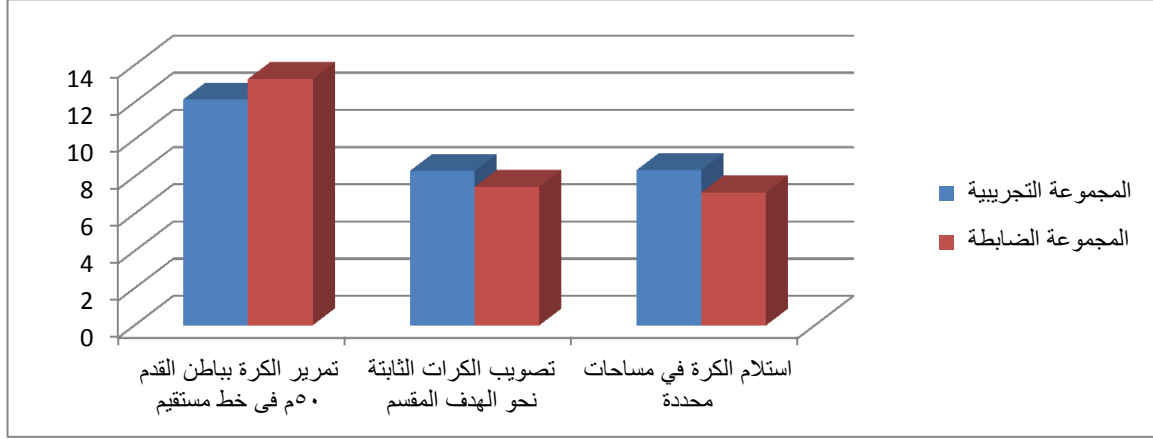
يوضح دلالة الفروق بين القياسين البعديين للمجموعة التجريبية والضابطة في اختبارات مستوى اداء مهارات كرة القدم (التصويب بوجه القدم الداخلى - إستلام الكرة بباطن القدم - التمرير بباطن القدم) ن = ٤٠

| الاختبارات | المعالجات الإحصائية | | المجموعة التجريبية | | المجموعة الضابطة | | الفرق بين المتوسطي ن | قيمة (ت) المحسوبة |
|--|---------------------|-------|--------------------|--------|------------------|--------|-------------------------|----------------------|
| | س | ع ± | ن = ٢٠ | | ن = ٢٠ | | | |
| | | | س | ع ± | س | ع ± | | |
| تمرير الكرة بباطن القدم ٥٠م في خط مستقيم | ١٢.١٥ | ١.٨١٥ | ١٣.٢٥ | ١.٠١٩٥ | ١.١- | ٢.٣٦٤* | | |
| تصويب الكرات الثابتة نحو الهدف المقسم | ٨.٣ | ١.٢١٨ | ٧.٤٥ | ١.١٤٦ | ٠.٨٥ | ٢.٢٧٨* | | |
| استلام الكرة في مساحات محددة | ٨.٣٥ | ١.١٣٧ | ٧.١٥ | ١.٠٨٩٥ | ١.٢ | ٣.٤٠٩ | | |

قيمة (ت) الجدولية عند مستوى ٠.٠٥ = ٢.٠٢٥ * ٠.٠١ = ١.٦٩

يتضح من جدول (١٢) وجود فروق ذات دلالة إحصائية عند مستوى ٠.٠١ و ٠.٠٥ بين القياسين البعديين لمجموعتي البحث التجريبية والضابطة في اختبارات مستوى اداء مهارات كرة القدم (التصويب بوجه القدم الداخلى - إستلام الكرة بباطن القدم - التمرير بباطن القدم) ولصالح المجموعة التجريبية وتراوحت قيمة ت المحسوبة ما بين (٢.٢٧٨-٣.٤٠٩) ويرجع الباحث التقدم الحادث في جميع اختبارات مستوى اداء مهارات كرة القدم (التصويب بوجه القدم الداخلى - إستلام الكرة بباطن القدم - التمرير بباطن القدم) لتلاميذ الصف الاول الاعدادى ولصالح القياس البعدي للمجموعة التجريبية لتأثير استراتيجية التدريس الواقعي التي طبقت مع مهارات كرة القدم (التصويب بوجه القدم الداخلى - إستلام الكرة بباطن القدم - التمرير بباطن القدم)، ويتفق ذلك مع رأى عبد المؤمن محمد عبده مغراوى (٢٠١٣) (١٤) في دراسته فعالية استخدام نموذج التدريس الواقعي في تنمية فهم قضيه الفتنة الطائفيه على ارض مصر والقدره على اتخاذ القرار حيالها لدى طلاب الدراسات العليا شعبه الدراسات الاجتماعيه و التي اسفرت عن هذه الاستراتيجيه لها تاثير ايجابى تنمية فهم قضيه الفتنة الطائفيه على ارض مصر والقدره على اتخاذ القرار حيالها ودراسة لمياء مختار فتحى حامد (٢٠١٦) (١٧) التي توصلت الى فعالية استخدام

نموذج التدريس الواقعي في تعديل التصورات البديلة لدى تلاميذ الصف الاول الاعدادي في مادة الدراسات الاجتماعية وبهذا يتحقق الفرض الثالث .



شكل (٣) يوضح المتوسط الحسابي لدى تلاميذ المجموعة التجريبية و الضابطة في القياسين البعدين في مستوى اداء مهارات كرة القدم (التصويب بوجه القدم الداخلي - إستلام الكرة بباطن القدم - التمرير بباطن القدم) لتلاميذ المجموعة الضابطة لتلاميذ الصف الاول الاعدادي

أولاً : الاستنتاجات : في ضوء نتائج البحث يمكن استنتاج الآتي :

- ١- أن استخدام استراتيجية التدريس الواقعي في تعليم مهارات كرة القدم (التصويب بوجه القدم الداخلي - إستلام الكرة بباطن القدم - التمرير بباطن القدم) لها فاعليتها في اكتساب التلاميذ المعلومات اللازمة لرفع مستواهم في مهارات كرة القدم (التصويب بوجه القدم الداخلي - إستلام الكرة بباطن القدم - التمرير بباطن القدم) هذا بناءً على ما أظهرته نتائج القياسات الخاصة بالمجموعة التجريبية عند مقارنتها بنتائج المجموعة الضابطة .
- ٢- أن استخدام الاستراتيجية التقليدية في تنفيذ الجزء الأساسي (التعليمي) تعليم مهارات كرة القدم (التصويب بوجه القدم الداخلي - إستلام الكرة بباطن القدم - التمرير بباطن القدم) حققت تقدماً محدوداً في اداء هذه المهارات لتلاميذ الصف الاول الاعدادي ، وهذا بناءً على ما أظهرته نتائج قياسات المجموعة الضابطة والتي كانت لصالح القياس البعدي في جميع المتغيرات .
- ٣- أن استخدام استراتيجيات جديدة ومستحدثة في مجال التعليم من شأنه أن يحسن من عائد العملية التعليمية ومخرجاتها ومن ثم تعليمياً أفضل وتدريباً أكثر فاعلية لتلاميذ التعليم الاعدادي .

ثانياً : التوصيات : انطلاقاً مما أسفرت عنه نتائج البحث يوصى الباحث بما يلي :

- ١- استخدام استراتيجيات التدريس الواقعي في تعليم مهارات كرة القدم الاخرى .
 - ٢- تطبيق هذا البحث في تعليم تعليم مهارات كرة القدم (التصويب بوجه القدم الداخلي - إستلام الكرة بباطن القدم - التمير بباطن القدم) لتلاميذ التعليم الاعدادي بمحافظة البحيرة .
 - ٣- إجراء دراسات مماثلة على الأنشطة الرياضية المختلفة .
- المراجع المستخدمة :

| م | اسم المؤلف | عام النشر | عنوان البحث |
|---|---------------------------------------|-----------|---|
| ١ | إيمان محمد جاد المولى | (٢٠٠٦) | فعاليه استخدام النموذج البنائي الواقعي في تحصيل طلاب المرحلة الثانويه وتنميه مهاراتهم في التفكير الناقد ، رساله ماجستير غير منشوره ، كليه التربيه ، جامعه المنصوره . |
| ٢ | حسن السيد أبو عبده | (٢٠١٣) | :الاتجاهات الحديثه في تخطيط وتدريب كره القدم ، ماهى للنشر والتوزيع ، الاسكندريه. |
| ٣ | حسن حسين زيتون ، كمال عبدالحميد زيتون | (٢٠٠٣) | : التعلم والتدريس من منظور النظرية البنائية، ط١، عالم الكتب، القاهرة، |
| ٤ | حسن سليمان أمحمد الشطور | (٢٠١٤) | : تأثير دمج التعلم التعاوني وحل المشكلات علي بعض المهارات الحركية والجوانب الاجتماعية لتلاميذ المرحلة الاساسية ، رساله دكتوراه غير منشورة ، كلية التربية الرياضية للبنين ، جامعة الاسكندرية ، . |
| ٥ | حنفي محمود مختار | (٢٠٠٨) | :كره القدم للناشئين ، دار الفكر العربى ، القاهرة |
| ٦ | خالد سعيد عبد النبى | (١٩٩٧) | :تنميه سرعه ودقه الاداء الحركى لدى ناشئى كره القدم ، رساله دكتوراه غير منشوره ، كليه التربيه الرياضيه للبنين ، جامعه الزقازيق . |
| ٧ | خليل رضوان خليل | (٢٠٠٢) | :اثر استخدام نموذج التعلم البنائى فى تدريس العلوم |

- سويلم ، عبد الرزاق
سويلم همام
- على تنميه بعض المفاهيم العلميه والتفكير الناقد
لدى تلاميذ الصف الثانى الاعدادى ، مجله البحث
فى التربيه وعلم النفس ، المجلد ١٥ ، العدد ٤ ،
ابريل .
- ٨ رجاء محمد عبد (٢٠٠٣)
الجليل
- فعاليه استخدام نموذج التدريس الواقعى فى تدريس
الجغرافيا فى تنميه فهم بعض القضايا البيئيه المحليه
الناتجه عن التفاعل بين العلم والتكنولوجيا والمجتمع
لدى طلاب الصف الاول الثانوى ، مجله كليه
التربيه بطنطا ، العدد ٣٢ ، المجلد الثانى ، ديسمبر
.
- ٩ زكي محمد حسن، (٢٠٠٤)
وعماد أبو القاسم
محمد
- : مركز التحكم فى الألعاب الجماعية، المكتبة
المصرية، الإسكندرية.
- ١٠ سامية على منصور (٢٠٠٢م)
، ونادية محمد عبد
القادر
- : التدريس والتدريب الميدانى فى التربية الرياضية ،
الإسكندرية ، مكتبة دار الحكمة ، ٢٠٠٢م
- ١١ سلطانه قاسم الفالح (٢٠٠٣)
- فاعليه النموذج الواقعى فى تنميه التحصيل الدراسى
وعمليات العلم وتعديل الفهم الخطأ والاتجاه نحو
دراسه العلوم لدى طالبات الصف الاول المتوسط
فى مدينه الرياض ، مجله التربيه العلميه ، الجمعيه
المصريه للتربيه العلميه ، المجلد ٦ ، العدد ١ ،
مارس .
- ١٢ عادل عبد الحميد (٢٠٠١)
الفاضى
- : اتجاهات التمرير واماكن حدوثه وعلاقتها بنتائج
المباريات فى كره القدم ، مجله بحوث التربيه البدنيه
والرياضيه ، العدد ٨٥ ، المجلد ٢٤ ، كليه التربيه
الرياضيه للبنين ، جامعه الزقازيق ،
- ١٣ عاطف محمد بدوى (٢٠١٤)
- : تدريس التاريخ ، احدث مناهج وطرق تدريس
التاريخ ، ط ١ ، دار الكتاب الحديث ، القاهره .

- ١٤ عبد المؤمن محمد (٢٠١٣) : فعاليه استخدام نموذج التدريس الواقعي فى تنميه
عبد مخرأوى فهم قضيه الفتنه الطائفية على ارض مصر والقدره
على اتخاذ القرار حيالها لدى طلاب الدراسات العليا
شعبه الدراسات الاجتماعيه بكلية التربية جامعه
المنصوره ، مجله الجمعيه التربويه للدراسات
الاجتماعيه ، مارس .
- ١٥ على نجيب محمد (٢٠١٤) : برنامج تعليمي مقترح باستخدام الألعاب الفرضية
للمشروع القومي للهوكي بالمدارس، رسالة ماجستير،
كلية التربية الرياضية، جامعة أسيوط.
- ١٦ فاطمة عوض (٢٠٠٣) : طرق تدريس الألعاب الجماعية، دار الوفاء، ط١،
صابر الإسكندرية.
- ١٧ لمياء مختار فتحي (٢٠١٦) : فعالية استخدام نموذج التدريس الواقعي في تعديل
التصورات البديلة لدي تلاميذ الصف الاول
الاعدادي في مادة الدراسات الاجتماعية ، رسالة
ماجستير غيرمنشورة ، كلية التربية ، جامعة
المنصورة ، .
- ١٨ محمد سعد الدين (١٩٩٥) : سلسلة المناهج الرياضية، منهاج تنس الطاولة"
إدارة النشر بمركز المعلومات والتوثيق، قطاع إعداد
القادة، المجلس الأعلى للشباب والرياضة، الجيزة.
- ١٩ محمود داود سلمان (٢٠١٠) : طرائق وأساليب التدريس المعاصرة ، عالم الكتب
الحديثة ، الاردن ، ٢٠٠٦ م)
- 20 Daeyl, Siedbetop (1998) Sport Education What is
Sport Education and How it
work ? Journal of physical
Education recreation and
Dance Vol.

الملخص باللغة العربية

دكتور / وليد زغول حامد عطية

تأثير استخدام استراتيجية التدريس الواقعي علي تحسين بعض المهارات الحركية بدرس التربية الرياضية لتلاميذ الحلقة الثانية من التعليم الاساسى ، يهدف هذا البحث الى معرفة تأثير استخدام استراتيجية التدريس الواقعي علي تحسين بعض المهارات الحركية بدرس التربية الرياضية لتلاميذ الحلقة الثانية من التعليم الاساسى وطبق البحث على عينة عددها (٤٠) قسمت الى مجموعتين تجريبية وضابطة كل مجموعة (٢٠) تلميذ واسفرت النتائج على أن استخدام استراتيجية التدريس الواقعي فى تعليم مهارات كرة القدم (التصويب بوجه القدم الداخلى - إستلام الكرة بباطن القدم - التمرير بباطن القدم) لها فاعليتها فى اكتساب التلاميذ المعلومات الازمة لرفع مستواهم فى مهارات كرة القدم (التصويب بوجه القدم الداخلى - إستلام الكرة بباطن القدم - التمرير بباطن القدم) هذا بناءً على ما أظهرته نتائج القياسات الخاصة بالمجموعة التجريبية عند مقارنتها بنتائج المجموعة الضابطة

Abstract

Dr. Walid Zaghloul Hamed Attia

The effect of using the realistic teaching strategy on improving some motor skills in the physical education lesson for students of the second cycle of basic education. 40) It was divided into two experimental groups and a control group, each group (20) students. The results revealed that the use of realistic teaching strategy in teaching football skills (shooting with the inside of the foot – receiving the ball with the sole of the foot – passing with the sole of the foot) has its effectiveness in acquiring the students the necessary information to raise their level In football skills (shooting with the inside of the foot – receiving the ball with the sole of the foot – passing with the sole of the foot) This is based on what the results of the measurements of the experimental group showed when compared to the results of the control group.